

รายงานผลการดำเนินงาน



โครงการบริการวิชาการให้ความรู้แนวทางป้องกัน การแพร่เชื้อโควิด-19 สู่ผู้สูงอายุ



โครงการบริการวิชาการให้ความรู้แนวทางป้องกันการแพร่เชื้อโควิด -19 ผู้สูงอายุ



• เชื้อโควิด-19 ติดต่อได้ทางการไอ จาม หรือการพูดคุยในระยะ 1-1.5 เมตร และการสัมผัสเชื้อที่อยู่ตามสิ่งของต่างๆ

• ผู้ติดเชื้อที่ยังไม่แสดงอาการสามารถแพร่เชื้อได้

• หากผู้สูงอายุติดเชื้อจะมีโอกาสป่วยรุนแรง และเสียชีวิตมากกว่าคนทั่วไป

ที่มา : สถาบันเวชศาสตร์สมเด็จพระนางเจ้าสิริกิติ์ฯ จักรพงษ์เพื่อผู้สูงอายุ กรมการแพทย์ กระทรวงสาธารณสุข สภามหาวิทยาลัยและเวชศาสตร์ผู้สูงอายุไทย

แนวทางป้องกัน การแพร่เชื้อโควิด-19 ผู้สูงอายุ

แนวทางปฏิบัติ

1. ผู้สูงอายุควรเก็บตัวอยู่แต่ในบ้านให้มากที่สุด
2. ห้ามผู้ที่มีไข้ตัวร้อน หรือผู้เสี่ยงติดเชื้อเข้าใกล้
3. ลดการเยี่ยมจากคนนอกบ้านให้น้อยที่สุด
4. ผู้สูงอายุหลีกเลี่ยงการคลุกคลีกับเด็ก
5. ผู้ดูแลผู้สูงอายุควรเป็นบุคคลที่ออกไปนอกบ้านน้อยที่สุด
6. หากต้องออกนอกบ้านควรสวมหน้ากากอนามัยหรือหน้ากากผ้าทุกครั้ง ทำความสะอาดมือด้วยแอลกอฮอล์เจลทุกครั้งหลังจับสิ่งของ และก่อนเข้าบ้าน หลีกเลี่ยงการไปในที่แออัดและการใช้ขนส่งสาธารณะ
7. เมื่อกลับถึงบ้านควรอาบน้ำสระผม เปลี่ยนเสื้อผ้าใหม่ทันที
8. ติดต่อโรงพยาบาลเพื่อขอเลื่อนนัด หรือหากคนไปรับยาแทน
9. ลดการสัมผัส และลดการเข้าใกล้ผู้สูงอายุโดยห่างอย่างน้อย 2 เมตร
10. ล้างมือด้วยสบู่หรือแอลกอฮอล์เจลบ่อยๆ
11. หลีกเลี่ยงการรับประทานอาหาร หรือใช้ภาชนะ หรือช้อนกลางร่วมกัน
12. ผู้สูงอายุควรแยกห้องพัก และของใช้ส่วนตัว
13. หมั่นทำความสะอาดพื้นผิวที่ถูกสัมผัสบ่อยๆ ด้วยน้ำยาฆ่าเชื้อ

ผู้สูงอายุ เป็นกลุ่มที่ต้องดูแลและใส่ใจมากเป็นพิเศษ แม้กลุ่มผู้ติดเชื้อโควิด-19 จะเป็นกลุ่มคนวัยทำงาน แต่สำหรับผู้เสียชีวิตจากโควิด-19 นั้น ส่วนใหญ่จะเป็นกลุ่มผู้สูงอายุ ซึ่งในประเทศไทยกำลังเข้าสู่สังคมผู้สูงอายุอย่างเต็มรูปแบบ ทำให้ผู้สูงอายุกลายเป็นกลุ่มเสี่ยงอีกกลุ่มหนึ่ง ที่กลุ่มวัยคนทำงานจะเป็นผู้นำเชื้อมาสู่ผู้สูงอายุได้ โดยเฉพาะผู้สูงอายุมีสภาพร่างกายที่ไม่แข็งแรง ภูมิคุ้มกันลดลงตามวัย และบางรายอาจมีโรคประจำตัว จึงทำให้สามารถติดเชื้อได้ง่าย

คณะเศรษฐศาสตร์ ตระหนักในความสำคัญและมีความห่วงใยในกลุ่มของผู้สูงอายุเป็นพิเศษ จึงได้จัดทำเอกสารให้ความรู้แนวทางในการป้องกันการแพร่เชื้อโควิด-19 ผู้สูงอายุ ในเบื้องต้นได้ประชาสัมพันธ์ผ่านช่องทาง facebook: PR ECON SWU ผ่านไลน์ผู้อำนวยการโรงพยาบาล รพ.สต. และผ่านไลน์ผู้ใหญ่บ้านชุมชน นอกจากนี้ยังได้จัดทำแผ่นป้ายประชาสัมพันธ์ จำนวน 330 แผ่น จัดส่งไปยังโรงพยาบาลส่งเสริมสุขภาพตำบล ในเขตอำเภอปากพลี จังหวัดนครนายก ซึ่งมีผู้สูงอายุเป็นจำนวนมาก จำนวน 3 แห่ง ดังนี้

1. โรงพยาบาลส่งเสริมสุขภาพตำบล บ้านพรหมเพชร ตำบลโคกกรวด อำเภอปากพลี จังหวัดนครนายก
2. โรงพยาบาลส่งเสริมสุขภาพตำบล บ้านบึงเข้ ตำบลหนองแสง อำเภอปากพลี จังหวัดนครนายก
3. โรงพยาบาลส่งเสริมสุขภาพตำบล บ้านเกาะกา ตำบลท่าเรือ อำเภอปากพลี จังหวัดนครนายก

1. โรงพยาบาลส่งเสริมสุขภาพตำบลบ้านพรหมเพชร

โรงพยาบาลส่งเสริมสุขภาพตำบลบ้านพรหมเพชร มีสัดส่วนจำนวนผู้สูงอายุต่อประชากรในพื้นที่ ร้อยละ 30.90 นับว่าชุมชนแห่งนี้เข้าสู่ระดับสังคมผู้สูงอายุโดยสมบูรณ์ (Aged Society) เป็นที่เรียบร้อยแล้ว เนื่องจากมีจำนวนผู้สูงอายุต่อจำนวนประชากรทั้งหมดมากกว่า ร้อยละ 20

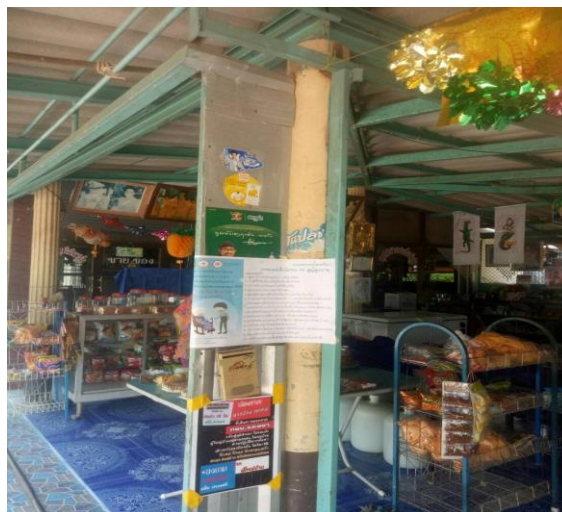
ตารางที่ 1.1 จำนวนประชากร ตำบลโคกกรวด อำเภอปากพลี จังหวัดนครนายก พ.ศ. 2561

รายการ	หน่วยนับ	รายการ	หน่วยนับ
จำนวนประชากรที่พักอาศัยอยู่จริงทุกช่วงอายุ	1,961 คน	จำนวนประชากรที่มีชื่อในทะเบียนบ้าน	3,117 คน
จำนวนประชากรที่มีอายุ 40 ปีขึ้นไป	1,188 คน	สัดส่วนจำนวนประชากรที่มีอายุ 40 ปีขึ้นไปต่อประชากรที่อาศัยจริง	ร้อยละ 60.58
จำนวนประชากรที่มีอายุ 40 - 60 ปีขึ้นไป	622 คน	สัดส่วนจำนวนประชากรที่มีอายุ 40-60 ปีต่อประชากรที่อาศัยจริง	ร้อยละ 31.71
จำนวนประชากรที่มีอายุ 60 ปีขึ้นไป	606 คน	สัดส่วนจำนวนประชากรที่มีอายุ 60 ปีขึ้นไปต่อประชากรที่อาศัยจริง	ร้อยละ 30.90

ที่มา : โรงพยาบาลส่งเสริมสุขภาพตำบลบ้านพรหมเพชร, 2561

สถานที่แจกและประชาสัมพันธ์ผู้สูงอายุ ตามแนวทางโรงพยาบาลส่งเสริมสุขภาพตำบลบ้านพรหมเพชร คือ

- 1) ประชาสัมพันธ์ผ่านช่องทางไลน์ ในกลุ่มอสม. และกลุ่มหมู่บ้านในแต่ละหมู่
- 2) ติดที่ป้ายประชาสัมพันธ์ที่โรงพยาบาลส่งเสริมสุขภาพตำบลบ้านพรหมเพชร
- 3) ผูกแต่ละหมู่ไปประชาสัมพันธ์ต่อ ๆ กันไป เพื่อให้เกิดการกระจายในวงกว้าง





2. โรงพยาบาลส่งเสริมสุขภาพตำบลบ้านบุงเข้

โรงพยาบาลส่งเสริมสุขภาพตำบลบ้านบุงเข้ มีสัดส่วนจำนวนผู้สูงอายุต่อประชากรในพื้นที่ร้อยละ 37.10 ซึ่งมากกว่าร้อยละ 28 แสดงถึงระดับการก้าวเข้าสู่สังคมผู้สูงอายุระดับสุดยอด (Super-Aged Society) อีกทั้ง จำนวนผู้สูงอายุที่ป่วยเป็นโรคเรื้อรังสูงถึง 230 คน คิดเป็นร้อยละ 28.75 ของจำนวนผู้สูงอายุทั้งหมด ดังตารางที่ 2.1

ตารางที่ 2.1 จำนวนประชากร ตำบลหนองแสง อำเภอปากพลี จังหวัดนครนายก พ.ศ. 2561

รายการ	หน่วยนับ	รายการ	หน่วยนับ
จำนวนประชากร	2,156 คน	จำนวนผู้สูงอายุ	800 คน
จำนวนหลังคาเรือน	910 หลังคาเรือน	สัดส่วนจำนวนผู้สูงอายุต่อประชากร	ร้อยละ 37.10
จำนวนเด็กแรกเกิด ถึง 6 ปี	123 คน	จำนวนผู้สูงอายุ ที่ป่วยเป็นโรคเรื้อรัง	230 คน
จำนวนสตรีตั้งครรภ์	14 คน	จำนวนผู้สูงอายุ ที่ช่วยตนเองไม่ได้	12 คน
จำนวนประชากรอายุ 40 ปีขึ้นไป	1,407 คน	จำนวนผู้พิการ	168 คน

ที่มา : ศูนย์ข้อมูลประเทศไทย, 2561

สถานที่แจกและประชาสัมพันธ์ผู้สูงอายุ ตามแนวทางโรงพยาบาลส่งเสริมสุขภาพตำบลบ้านบุงเข้ คือ

- 1) ประชาสัมพันธ์ผ่านช่องทางไลน์ ในกลุ่มอสม. กลุ่มหมู่บ้านและผู้นำ
- 2) แจกป้ายประชาสัมพันธ์ในครัวเรือน ภายในเขตรับผิดชอบของรพ.สต. บ้านบุงเข้
- 3) แจกป้ายประชาสัมพันธ์ในตลาดนัดชุมชน





3. โรงพยาบาลส่งเสริมสุขภาพตำบลบ้านเกาะกา

โรงพยาบาลส่งเสริมสุขภาพตำบลบ้านเกาะกา มีสัดส่วนจำนวนผู้สูงอายุต่อประชากรในพื้นที่ร้อยละ 17.07 ซึ่งมากกว่าร้อยละ 10 แสดงถึงระดับการก้าวเข้าสู่สังคมผู้สูงอายุ (Aging Society) อีกทั้ง จำนวนผู้สูงอายุที่ป่วยเป็นโรคเรื้อรังสูงถึง 71 คน คิดเป็นร้อยละ 23.35 ของจำนวนผู้สูงอายุทั้งหมด ดังตารางที่ 3.1

ตารางที่ 3.1 จำนวนประชากร ตำบลท่าเรือ อำเภอปากพลี จังหวัดนครนายก พ.ศ. 2559

รายการ	หน่วยนับ	รายการ	หน่วยนับ
จำนวนประชากร	1,780 คน	จำนวนผู้สูงอายุ	304 คน
จำนวนหลังคาเรือน	402 หลังคาเรือน	สัดส่วนจำนวนผู้สูงอายุต่อประชากร	ร้อยละ 17.07
จำนวนเด็กแรกเกิด ถึง 6 ปี	86 คน	จำนวนผู้สูงอายุ ที่ป่วยเป็นโรคเรื้อรัง	71 คน
จำนวนสตรีตั้งครรภ์	4 คน	จำนวนผู้สูงอายุ ที่ช่วยเหลือตนเองไม่ได้	6 คน
จำนวนสตรีอายุ 35 ปี ขึ้นไป	599 คน	จำนวนผู้พิการ	35 คน

ที่มา : ศูนย์ข้อมูลประเทศไทย, 2559

สถานที่แจกและประชาสัมพันธ์ผู้สูงอายุ ตามแนวทางโรงพยาบาลส่งเสริมสุขภาพตำบลบ้านเกาะกา คือ

- 1) ประชาสัมพันธ์โดยการประกาศแนวทางการป้องกันโควิด-19 ผ่านเสียงตามสายของหมู่บ้าน
- 2) ปิดป้ายประกาศที่บอร์ด ที่วัด และที่ทำการผู้ใหญ่บ้าน
- 3) ประชุมร่วมกันระหว่างผู้อำนวยการ รพ.สต. ผู้ใหญ่บ้าน และกลุ่มอสม. เพื่อให้กลุ่มอสม. นำแผ่นป้ายประชาสัมพันธ์ไปให้คำแนะนำแก่ผู้สูงอายุ ตามกลุ่มลูกบ้านที่ตนเองดูแลและรับผิดชอบ





สรุปข้อคิดเห็นและข้อเสนอแนะอื่น ๆ

1. เป็นประโยชน์อย่างมากค่ะ ในยามโควิดระบอบ
2. ชาวบ้านให้ความสนใจมากค่ะ

