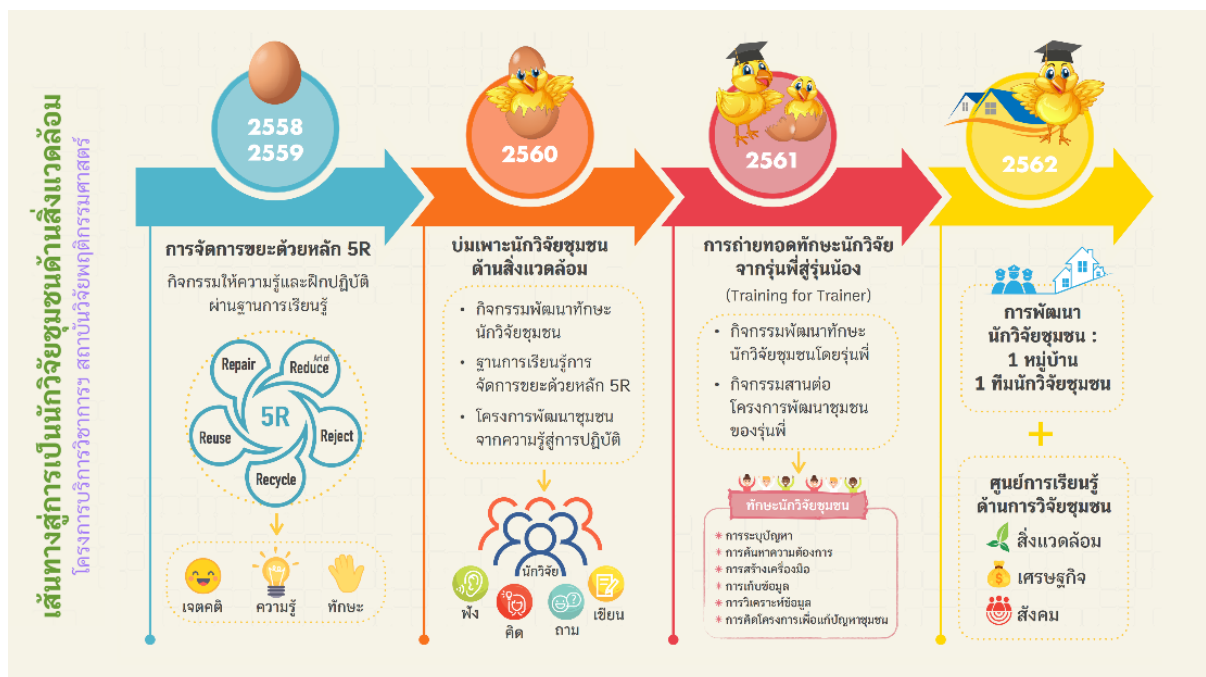


สรุปผลการดำเนินโครงการบริการวิชาการ ประจำปี 2562 โครงการพัฒนานักวิจัยชุมชน: 1 หมู่บ้าน 1 ทีมนักวิจัย

โครงการบริการวิชาการแก่ชุมชน ประจำปีงบประมาณ พ.ศ. 2562 ของสถาบันวิจัยพฤติกรรมศาสตร์ จัดอยู่ในกลุ่มสิ่งแวดล้อม ภายใต้ชื่อโครงการ “พัฒนานักวิจัยชุมชน: 1 หมู่บ้าน 1 ทีมนักวิจัยชุมชน” โดยมีวัตถุประสงค์ 3 ประการ ได้แก่ 1) เพื่อพัฒนาและเสริมสร้างทักษะการเป็นนักวิจัยชุมชนด้านสิ่งแวดล้อม เศรษฐกิจและสังคม: 1 หมู่บ้าน 1 ทีมนักวิจัยชุมชน 2) เพื่อส่งเสริมกระบวนการเรียนรู้ของนักวิจัยชุมชน ในการพัฒนาศูนย์การเรียนรู้ด้านการวิจัยชุมชน และ 3) เพื่อส่งเสริมการเรียนรู้ของนิสิตในการประยุกต์ องค์ความรู้ทางการวิจัยสู่การปฏิบัติจริงในพื้นที่บริการวิชาการ ผู้เข้าร่วมโครงการ ประกอบด้วย นักวิจัยชุมชน และชาวบ้านในพื้นที่ตำบลเกาะหวาย และตำบลหนองแสง อำเภอปากพลี จังหวัดนครนายก กิจกรรม ที่ดำเนินการ ประกอบด้วย กิจกรรมอบรมเชิงปฏิบัติการ ทบทวนการเป็นนักวิจัยชุมชนรุ่น 1 รุ่น 2 และพัฒนา ทักษะการเป็นนักวิจัยชุมชนรุ่น 3 กิจกรรมถ่ายทอดความรู้สู่ชุมชน: จากนักวิจัยสู่สมาชิกชุมชน กิจกรรมพัฒนา ข้อเสนอโครงการและดำเนินโครงการที่สนองต่อความต้องการของชุมชน กิจกรรมการตั้งศูนย์เรียนรู้สำหรับ นักวิจัยชุมชน และกิจกรรมติดตามประเมินผลและเผยแพร่ประชาสัมพันธ์

ผลการดำเนินโครงการ

จากการดำเนินโครงการบริการวิชาการของสถาบันวิจัยพฤติกรรมศาสตร์ มหาวิทยาลัยศรีนครินทรวิโรฒ ที่มุ่งเน้นการเสริมสร้างศักยภาพคนผ่านการพัฒนานักวิจัยชุมชน โดยได้ดำเนินการอย่างต่อเนื่องตั้งแต่ปี 2559 ที่เริ่มสร้างความรู้ เจตคติ และทักษะการเป็นนักวิจัยชุมชน ผ่านประเด็นการจัดการขยะ บ่มเพาะนักวิจัยชุมชนผ่านกิจกรรมด้านสิ่งแวดล้อม ถ่ายทอดทักษะนักวิจัยจากรุ่นพี่สู่รุ่นน้อง และในปี 2562 เป็นการพัฒนานักวิจัยชุมชน: 1 หมู่บ้าน 1 ทีมนักวิจัยชุมชน โดยมีเส้นทางการพัฒนานักวิจัยชุมชน ดังภาพประกอบต่อไปนี้



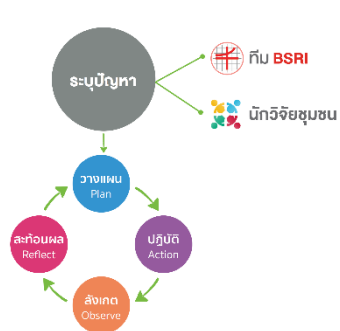
ผลการพัฒนานักวิจัยชุมชนส่งผลให้เกิดการเปลี่ยนแปลง 2 มิติ ประกอบด้วย 1) การเปลี่ยนแปลงระดับบุคคล ได้แก่ การเปลี่ยนแปลงด้านเจตคติ ด้านความรู้ และด้านทักษะ 2) การเปลี่ยนแปลงระดับชุมชน ได้แก่ การเปลี่ยนแปลงด้านสังคมวัฒนธรรม การเปลี่ยนแปลงด้านเศรษฐกิจ และการเปลี่ยนแปลงด้านสิ่งแวดล้อม ดังรายละเอียดต่อไปนี้

1. การเปลี่ยนแปลงระดับบุคคล จากการดำเนินกิจกรรมพัฒนาความรู้ ทักษะ การเป็นนักวิจัยชุมชน และการลงมือปฏิบัติกิจกรรมการพัฒนาของนักวิจัยชุมชน ทำให้เกิดการเปลี่ยนแปลงระดับบุคคล ดังนี้

1.1 การเปลี่ยนแปลงด้านเจตคติ นักวิจัยชุมชนเกิดการเปลี่ยนทางความคิด ความเชื่อ เกี่ยวกับการทำงานวิจัยเพื่อชุมชน โดยเห็นว่าการวิจัยไม่ใช่เรื่องยาก คนในชุมชนก็สามารถทำได้ เห็นว่าการวิจัยสามารถใช้เพื่อแก้ปัญหาหรือพัฒนาชุมชนได้

1.2 การเปลี่ยนแปลงด้านความรู้ นักวิจัยชุมชนมีความรู้ความเข้าใจในกระบวนการวิจัยมากขึ้น เช่น การวิเคราะห์ปัญหา การวางแผน การลงมือปฏิบัติ การสังเกต และการสะท้อนผล

1.3 การเปลี่ยนแปลงด้านทักษะ นักวิจัยชุมชนได้เรียนรู้จากการอบรมให้ความรู้ของโครงการบริการวิชาการ และการลงมือปฏิบัติกิจกรรม ทำให้เกิดการพัฒนาทักษะการเป็นนักวิจัยชุมชน ได้แก่ ทักษะการฟัง ทักษะการถาม ทักษะการจดบันทึก ทักษะการเขียน และทักษะการนำเสนอ ซึ่งสะท้อนจากการสังเกตขณะที่นักวิจัยชุมชนปฏิบัติกิจกรรมการพัฒนา เช่น ช่วงการพัฒนาศูนย์การเรียนรู้ การนำเสนอในช่วงการเปิดศูนย์การเรียนรู้ เป็นต้น



สังเกต



สะท้อนผล

2. การเปลี่ยนแปลงระดับชุมชน จากการพัฒนานักวิจัยชุมชน ทำให้เกิดนักวิจัยชุมชนในพื้นที่ตำบลเกาะหวาย และตำบลหนองแสง ที่มีการรวมกลุ่มขับเคลื่อนกิจกรรมการพัฒนาโดยอาศัยกระบวนการวิจัยในการดำเนินการ ส่งผลให้เกิดศูนย์การเรียนรู้ชุมชนของนักวิจัยชุมชน 3 ศูนย์ คือ ศูนย์การเรียนรู้ชุมชนด้านวัฒนธรรม ศูนย์การเรียนรู้ชุมชนด้านเศรษฐกิจพื้นฐานสิ่งแวดล้อม ซึ่งตั้งอยู่ในพื้นที่ตำบลเกาะหวาย และศูนย์การเรียนรู้ชุมชนด้านสิ่งแวดล้อม ตั้งอยู่ในพื้นที่ตำบลหนองแสง ซึ่งเป็นแหล่งเรียนรู้ที่ส่งต่อองค์ความรู้ทั้งตามบริบทของศูนย์การเรียนรู้ และองค์ความรู้ด้านการวิจัย ทั้งนี้จากการขับเคลื่อนการพัฒนาของทีมนักวิจัยชุมชน ร่วมกับการเป็นที่เลี้ยงของภาควิชาการที่มีความเชี่ยวชาญด้านการวิจัย ดังเช่นสถาบันวิจัยพฤติกรรมศาสตร์ ส่งผลให้เกิดการเปลี่ยนแปลงในระดับชุมชน ดังนี้





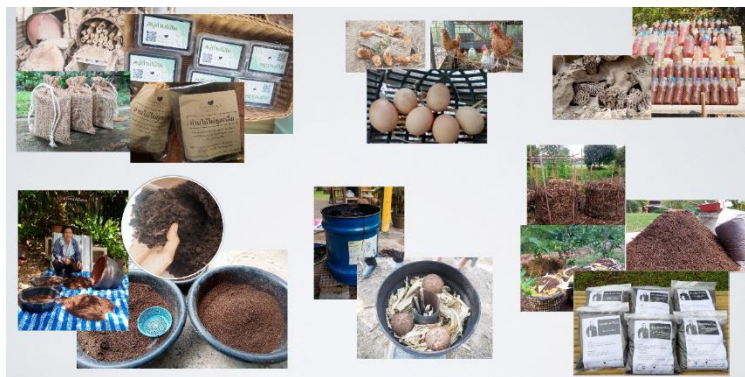
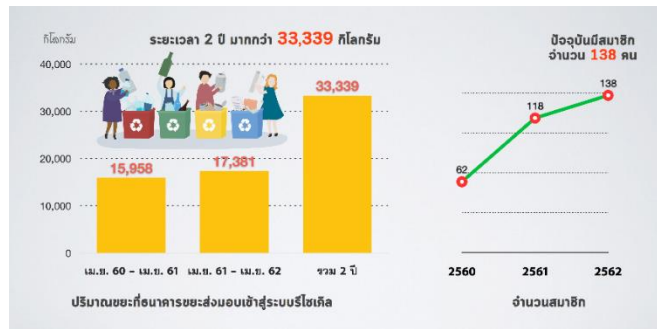
2.1 การเปลี่ยนแปลงด้านสังคมวัฒนธรรม คือ เกิดแหล่งเรียนรู้ที่บูรณาการกับวิถีชีวิตของชุมชน เกิดความสัมพันธ์ที่ดีของคนในชุมชน เกิดการรวมกลุ่มอย่างมีพลังของคนในชุมชน และเกิดเครือข่ายทางสังคมในชุมชน



2.2 การเปลี่ยนแปลงด้านเศรษฐกิจ คือ เกิดการรวมกลุ่มทางเศรษฐกิจในชุมชน ได้แก่ กลุ่มธนาคารขยะประชารัฐ เกิดระบบสวัสดิการในชุมชน เกิดการสร้างรายได้จากผลิตภัณฑ์ชุมชน เช่น ผลิตภัณฑ์จากขยะรีไซเคิล ผลิตภัณฑ์จากการพัฒนาของฐานการเรียนรู้ด้านสิ่งแวดล้อม เป็นต้น ทำให้เกิดการขับเคลื่อนด้านเศรษฐกิจของชุมชนที่เป็นระบบเศรษฐกิจโดยคนในชุมชน เพื่อคนในชุมชน



2.3 การเปลี่ยนแปลงด้านสิ่งแวดล้อม คือ เกิดการดูแลรักษาสิ่งแวดล้อมของชุมชน ทั้งการจัดการขยะในครัวเรือน การดูแลสิ่งแวดล้อมโดยการทำเกษตรอินทรีย์ทั้งในระดับครัวเรือน และชุมชน



จากผลการดำเนินโครงการที่ส่งผลให้เกิดการเปลี่ยนแปลงที่ปรากฏให้เห็นเด่นชัดจากการพัฒนาคนในชุมชนให้มีศักยภาพผ่านการใช้กระบวนการวิจัยในการแก้ปัญหาและพัฒนาชุมชน เปรียบเสมือนการติดต่ออาวุธทางปัญญาให้แก่คนในชุมชน ให้สามารถใช้ความรู้ ประสบการณ์ จากกระบวนการวิจัยนี้ไปปรับใช้ในการแก้ปัญหาและพัฒนาชุมชนด้านอื่น ๆ ลดการพึ่งพาจากหน่วยงานภายนอก สำหรับแนวทางในการดำเนินโครงการบริการวิชาการแก่ชุมชนของสถาบันวิจัยพฤกษศาสตร์ ในปีถัดไป จึงมุ่งเน้นที่การเติมเต็มศักยภาพนักวิจัยชุมชน ควบคู่กับการพัฒนาให้แหล่งเรียนรู้ทั้งภายในและภายนอกชุมชน เพื่อให้เกิดการสร้างรายได้แก่ชุมชน สร้างความสัมพันธ์ที่ดีในชุมชน และเป็นแหล่งท่องเที่ยวเชิงนิเวศและวัฒนธรรม ของชุมชนต่อไป

