

แบบรายงานผลการดำเนินงานโครงการ/กิจกรรม
โครงการศิลปศึกษาพัฒนาชุมชน ระยะที่ 1
กลุ่มผลิตภัณฑ์แปรรูปจากผ้าชุมชนเคหะร่มเกล้า เขตลาดกระบัง กรุงเทพมหานคร
วันที่ 9 และ 14 ธันวาคม 2563

.....

1. วัตถุประสงค์การจัดโครงการ

- 1.1 เพื่อให้นิสิตสาขาวิชาศิลปศึกษา คณะศิลปกรรมศาสตร์ สามารถออกแบบกิจกรรมศิลปศึกษาร่วมกับชุมชนโดยมีความสอดคล้องกับปัญหาและความต้องการของชุมชนได้
- 1.2 เพื่อให้เกิดการแลกเปลี่ยนเรียนรู้ระหว่างคณาจารย์ นิสิตและชุมชนเพื่อพัฒนากิจกรรมศิลปศึกษาสู่ชุมชนให้มีความทันสมัยสอดคล้องกับความเปลี่ยนแปลงของบริบททางสังคม และชุมชน
- 1.3 เพื่อสร้างความตระหนักถึงความสำคัญของการพัฒนากระบวนการการเรียนรู้ร่วมกันของชุมชนเพื่อการพัฒนาชุมชนอย่างยั่งยืน
- 1.4 เพื่อพัฒนาจิตอาสาของนิสิตศิลปศึกษา

2. การปรับปรุงการจัดโครงการจากครั้งก่อน

มีการดำเนินการอย่างต่อเนื่องทุกปี มีการพัฒนาโครงการที่มุ่งเน้นการแก้ปัญหาของชุมชนโดยใช้การมีส่วนร่วมของผู้มีส่วนได้ส่วนเสียในชุมชน

3. ตัวชี้วัดความสำเร็จ

ตัวชี้วัดเชิงปริมาณ	ตัวชี้วัดเชิงคุณภาพ	ตัวชี้วัดเชิงเวลา
<p>เป้าหมาย ผู้รับบริการ ไม่น้อยกว่าร้อยละ 80 (30 คน)</p>	<p>เป้าหมาย ความพึงพอใจของผู้รับบริการ ไม่น้อยกว่า ร้อยละ 80 กิจกรรมมีความเหมาะสมกับสภาพปัญหาและความต้องการของผู้รับบริการ ไม่น้อยกว่าร้อยละ 80</p>	<p>เป้าหมาย กิจกรรมดำเนินตามระยะเวลาที่กำหนด ไม่น้อยกว่าร้อยละ 80</p>
<p>ผล ผู้รับบริการ 30 คน คิดเป็นร้อยละ 100</p>	<p>ผล ความพึงพอใจของผู้รับบริการ คิดเป็น ร้อยละ 100 กิจกรรมมีความเหมาะสมกับสภาพปัญหาและความต้องการของผู้รับบริการ คิดเป็นร้อยละ 100</p>	<p>ผล กิจกรรมดำเนินตามระยะเวลาที่กำหนด คิดเป็นร้อยละ 100</p>

4. ผู้เข้าร่วมโครงการ / กิจกรรม

กลุ่มเป้าหมาย	จำนวนเป้าหมาย (คน)	ผู้เข้าร่วมโครงการ / กิจกรรม	
		จำนวน (คน)	คิดเป็นร้อยละของเป้าหมาย
รวมทั้งหมด	30	30	100
นิสิต	23	23	100
อาจารย์	2	2	100
เจ้าหน้าที่	1	1	100
ผู้รับบริการ	4	4	100

5. สรุปการดำเนินงานจัดโครงการพอสังเขป (ระบุเป็นข้อๆ)

5.1 ผลของการดำเนินโครงการ/กิจกรรม (สรุปกิจกรรมที่ดำเนินการ)

(1) ผู้ประกอบการกลุ่มผลิตภัณฑ์แปรรูปจากผ้าของชุมชนเคหะร่มเกล้า ได้แนวทางในการพัฒนาผลิตภัณฑ์แปรรูปจากผ้า คณาจารย์และนิสิตช่วยออกแบบโลโก้ให้กับกลุ่มผลิตภัณฑ์แปรรูปจากผ้าชุมชนเคหะร่มเกล้า และพัฒนารูปแบบผลิตภัณฑ์แปรรูปจากเศษผ้า เช่น กระเป๋ ผ้าห่ม เป็นต้น ทำให้เพิ่มมูลค่าให้สินค้าของกลุ่ม ซึ่งสอดคล้องกับฐานคิด และความต้องการของกลุ่ม

5.2 ผลสำเร็จตามวัตถุประสงค์และเป้าหมายที่วางไว้

- (1) ครูอาจารย์ นิสิตและผู้ประกอบการแปรรูปผ้าได้แลกเปลี่ยนองค์ความรู้เกี่ยวกับแนวทางการจัดการเรียนรู้ที่สอดคล้องกับความต้องการของของโครงการ
- (2) นิสิตได้เข้าใจกระบวนการแก้ปัญหาโดยการนำความรู้ทางด้านการออกแบบผลิตภัณฑ์ไปใช้ในการพัฒนาผลิตภัณฑ์ผ้า ซึ่งเป็นการเชื่อมโยงความรู้ในชั้นเรียนสู่การปฏิบัติการแก้ปัญหาในสถานการณ์จริง
- (3) นิสิตเข้าใจฐานคิด กระบวนการจัดการความรู้และความต้องการของกลุ่มผลิตภัณฑ์แปรรูปจากผ้าของชุมชนเคหะร่มเกล้าที่มีต่อการจัดการศึกษาในระบบ

6. การสร้างประโยชน์/ผลกระทบต่อสังคม (กรณีที่เป็นโครงการบริการวิชาการแก่ชุมชน และ/หรือโครงการทำนุบำรุง ศิลปวัฒนธรรม)

6.1 ผลกระทบต่อชุมชน

กลุ่มผลิตภัณฑ์แปรรูปจากผ้าของชุมชนเคหะร่มเกล้า ได้ผลิตภัณฑ์แปรรูปจากผ้าเพิ่มเติมจากที่ผลิตอยู่เดิม และทำให้มีโอกาสสร้างมูลค่าเพิ่มจากการใช้วัตถุดิบผ้าที่ทางกลุ่มดำเนินการ

6.2 ผลกระทบต่อมหาวิทยาลัย -

6.3 ผลกระทบต่อประเทศ -

7. ผลการประเมินโครงการ / กิจกรรม

จำนวนผู้ตอบแบบสอบถาม 30 คน จากผู้เข้าร่วมโครงการทั้งหมด 30 คน คิดเป็นร้อยละ 100 ของผู้เข้าร่วมโครงการทั้งหมด

ผลการประเมินความพึงพอใจต่อโครงการ

หัวข้อประเมิน	ระดับความคิดเห็น					ค่าเฉลี่ย ร้อยละ
	มากที่สุด (5)	มาก (4)	ปานกลาง (3)	น้อย (2)	ปรับปรุง (1)	
1.การออกแบบกิจกรรมร่วมกับชุมชนมีความเหมาะสมและความสอดคล้องกับสภาพปัญหาและความต้องการของชุมชน	30 ร้อยละ 100	0 ร้อยละ 0	0 ร้อยละ 0	0 ร้อยละ 0	0 ร้อยละ 0	5 (ร้อยละ 100)
2.ชุมชนได้รับประโยชน์จากการพัฒนาออกแบบผลิตภัณฑ์	30 ร้อยละ 100	0 ร้อยละ 0	0 ร้อยละ 0	0 ร้อยละ 0	0 ร้อยละ 0	5 (ร้อยละ 100)
3. ระยะเวลาและสถานที่มีความเหมาะสมและสอดคล้องกับการเรียนรู้	30 ร้อยละ 100	0 ร้อยละ 0	0 ร้อยละ 0	0 ร้อยละ 0	0 ร้อยละ 0	5 (ร้อยละ 100)
4. ชุมชนมีแนวทางในการพัฒนาผลิตภัณฑ์ และต่อยอดองค์ความรู้ที่ได้รับจากโครงการ	30 ร้อยละ 100	0 ร้อยละ 0	0 ร้อยละ 0	0 ร้อยละ 0	0 ร้อยละ 0	5 (ร้อยละ 100)
5. ชุมชนเกิดการยกระดับผลิตภัณฑ์ให้มีอัตลักษณ์และเป็นที่รู้จักยอมรับ	30 ร้อยละ 100	0 ร้อยละ 0	0 ร้อยละ 0	0 ร้อยละ 0	0 ร้อยละ 0	5 (ร้อยละ 100)
รวมทั้งหมด						5 (ร้อยละ 100)

8. สรุปข้อเสนอแนะ / ความคิดเห็นเพิ่มเติม ของผู้ตอบแบบประเมิน

แนวปฏิบัติที่ดี / สิ่งที่ได้รับชมชื่นชม	สิ่งที่ควรแก้ไขปรับปรุง	ความคิดเห็นอื่นๆ
1. คณาจารย์และนิสิตมีความเป็นกันเอง 2. คำแนะนำของอาจารย์ทางกลุ่มสามารถนำไปดำเนินการได้โดยไม่ต้องเพิ่มการลงทุนมาก	-	-

9. ปัญหา / อุปสรรค ในการจัดโครงการ / กิจกรรม

-

10. ภาพประกอบโครงการ / กิจกรรม



กรณีเป็น

โครงการบริการวิชาการแก่ชุมชน ขอให้ผู้รับผิดชอบโครงการ/กิจกรรม

ระบุข้อมูลในข้อ 11 พร้อมแนบหลักฐานประกอบด้วย

11. การนำความรู้และประสบการณ์จากการให้บริการวิชาการไปใช้ประโยชน์ในการเรียนการสอน การวิจัย และการทำนุบำรุง ศิลปวัฒนธรรม หรือด้านอื่นๆ (ให้สอดคล้องกับวัตถุประสงค์)

การทำนุบำรุงศิลปวัฒนธรรม/ การเรียนการสอน/ การวิจัย (ระบุรายละเอียดกิจกรรมที่นำไปใช้)

- แลกเปลี่ยนความคิดเห็นกับชุมชนเพื่อเป็นแนวทางในการพัฒนา โดย ผู้ช่วยศาสตราจารย์ ดร.จักรพงษ์ แพทย์หลักฟ้า และ นิสิตศิลปศึกษาชั้นปีที่ 3
- นำเสนอแบบและระดมความคิดระหว่างนิสิตศิลปศึกษาชั้นปีที่ 3 กับกลุ่มแปรรูปผลิตภัณฑ์จากผ้า ตัวอย่างที่ชุมชนผลิต

การถ่ายทอด หรือเผยแพร่องค์ความรู้ที่ได้จากการให้บริการวิชาการแก่ชุมชน (เช่น การจัดโครงการ/กิจกรรม เกี่ยวข้องกับการ วิจัย หัวข้อเรื่องอะไร เนื้อหา ที่วิทยากรบรรยายเกี่ยวกับอะไร เป็นส่วนหนึ่งของรายวิชาอะไร นิสิต/ผู้เข้าฟังสามารถนำไปใช้ ประโยชน์อะไรได้บ้างจากการฟังบรรยาย) (ระยะ ที่ 1)

- นำเสนอแบบและระดมความคิดระหว่างนิสิตศิลปศึกษา กับกลุ่มชุมชน ด้านผลิตภัณฑ์ (30 นาที)
- นำเสนอแบบและระดมความคิดระหว่างนิสิตศิลปศึกษา กับกลุ่มชุมชน ด้านสัญลักษณ์ทางการค้า (30 นาที)
- นำเสนอแบบและระดมความคิดระหว่างนิสิตศิลปศึกษา กับกลุ่มชุมชน ด้านบรรจุภัณฑ์ (30 นาที)
- สรุปลงค์ความรู้และแนวทางพัฒนาต่อยอดตนเองร่วมกับชุมชน

(นางกรรณก ปิ่นละมัย)

กรรมการและเลขานุการโครงการฯ
รายงานผลการจัดโครงการ / กิจกรรม

21 กันยายน 2564

แบบรายงานผลการดำเนินงานโครงการ/กิจกรรม
โครงการศิลปศึกษาพัฒนาชุมชน ระยะที่ 2
กิจกรรมพัฒนาผลิตภัณฑ์ข้าวหลาม ณ ชุมชนบ้านพร้าว อำเภอวัฒนานคร จังหวัดสระแก้ว
วันที่ 9 กรกฎาคม 2564 ผ่านระบบออนไลน์

1. วัตถุประสงค์การจัดโครงการ

1.1 เพื่อให้นิสิตสาขาวิชาศิลปศึกษา คณะศิลปกรรมศาสตร์ สามารถออกแบบกิจกรรมศิลปศึกษาร่วมกับชุมชนโดยมีความสอดคล้องกับปัญหาและความต้องการของชุมชนได้

1.2 เพื่อให้เกิดการแลกเปลี่ยนเรียนรู้ระหว่างคณาจารย์ นิสิตและชุมชนเพื่อพัฒนากิจกรรมศิลปศึกษาสู่ชุมชนให้มีความทันสมัยสอดคล้องกับความเปลี่ยนแปลงของบริบททางสังคม และชุมชน

1.3 เพื่อสร้างความตระหนักถึงความสำคัญของการพัฒนากระบวนการการเรียนรู้ร่วมกันของชุมชนเพื่อการพัฒนาชุมชนอย่างยั่งยืน

1.4 เพื่อพัฒนาจิตอาสาของนิสิตศิลปศึกษา

2. การปรับปรุงการจัดโครงการจากครั้งก่อน

มีการดำเนินการอย่างต่อเนื่องทุกปี สืบทอดมาเป็นรุ่นๆ มีการพัฒนาของโครงการโดยการ จัดนอกพื้นที่หลากหลายพื้นที่

3. ตัวชี้วัดความสำเร็จ

ตัวชี้วัดเชิงปริมาณ	ตัวชี้วัดเชิงคุณภาพ	ตัวชี้วัดเชิงเวลา
เป้าหมาย ผู้รับบริการ ไม่น้อยกว่าร้อยละ 80 (35 คน)	เป้าหมาย ความพึงพอใจของผู้รับบริการไม่น้อยกว่าร้อยละ 80 กิจกรรมมีความเหมาะสมกับสภาพปัญหาและความต้องการของผู้รับบริการ ไม่น้อยกว่าร้อยละ 80	เป้าหมาย กิจกรรมดำเนินตามระยะเวลาที่กำหนด ไม่น้อยกว่าร้อยละ 80
ผล ผู้รับบริการ 31 คน คิดเป็นร้อยละ 88.58	ผล ความพึงพอใจของผู้รับบริการ คิดเป็นร้อยละ 100 กิจกรรมมีความเหมาะสมกับสภาพปัญหาและความต้องการของผู้รับบริการ คิดเป็นร้อยละ 100	ผล กิจกรรมดำเนินตามระยะเวลาที่กำหนด คิดเป็นร้อยละ 100

4. ผู้เข้าร่วมโครงการ / กิจกรรม

กลุ่มเป้าหมาย	จำนวนเป้าหมาย (คน)	ผู้เข้าร่วมโครงการ / กิจกรรม	
		จำนวน (คน)	คิดเป็นร้อยละของเป้าหมาย
รวมทั้งหมด	35	31	88.58
นิสิต	19	17	89.48
อาจารย์	7	6	85.72
เจ้าหน้าที่	1	1	100
ผู้รับบริการ	8	7	87.50

5. สรุปการดำเนินงานจัดโครงการพอสังเขป (ระบุเป็นข้อๆ)

5.1 ผลของการดำเนินโครงการ/กิจกรรม

คณาจารย์ นิสิต และผู้ประกอบการผลิตภัณฑ์ข้าวหลาม ได้แนวคิดในการพัฒนาผลิตภัณฑ์ข้าวหลามและการพัฒนาบรรจุภัณฑ์ข้าวหลามจากเครื่องปั้นดินเผา ตรงตามความต้องการของผู้ผลิตข้าวหลาม ตลอดจนสามารถนำองค์ความรู้ดังกล่าวไปประยุกต์ใช้กับการพัฒนาผลิตภัณฑ์อื่นๆในชุมชน

5.2 ผลสำเร็จตามวัตถุประสงค์และเป้าหมายที่วางไว้ (สรุปจากวัตถุประสงค์ที่วางไว้ เป้าหมาย ความสอดคล้องกับยุทธศาสตร์ และการประกันคุณภาพการศึกษา)

1. คณาจารย์ นิสิตและผู้ผลิตข้าวหลามในชุมชนวัฒนธรรมได้ร่วมแสดงความคิดเห็นแลกเปลี่ยนเรียนรู้และประสบการณ์ในการพัฒนาผลิตภัณฑ์ข้าวหลาม
2. คณาจารย์ นิสิต ได้สร้างเครือข่ายความร่วมมือทางวิชาการด้านการพัฒนากระบวนการเรียนรู้กับชุมชน

6. การสร้างประโยชน์/ ผลกระทบต่อสังคม (กรณีที่เป็นโครงการบริการวิชาการแก่ชุมชน และ/หรือโครงการทำนุบำรุงศิลปวัฒนธรรม)

6.1 ผลกระทบต่อชุมชน

ด้วยสถานการณ์การระบาดของโควิด 19 ผู้ผลิตข้าวหลามวัฒนธรรมไม่สามารถรวมกลุ่มกันได้ครบตามที่แจ้งไว้เนื่องจากต้องปฏิบัติตามระเบียบการบริหารในสถานการณ์การแพร่ระบาดของโควิด 19

โครงการที่จัดขึ้นทำให้ผู้ประกอบการได้มีการพัฒนาบรรจุภัณฑ์จากเครื่องปั้นดินเผาและเตรียมความพร้อมในการเปลี่ยนแปลงบรรจุภัณฑ์ข้าวหลามของชุมชนในอนาคต

6.2 ผลกระทบต่อมหาวิทยาลัย

-

6.3 ผลกระทบต่อประเทศ

-

7. ผลการประเมินโครงการ / กิจกรรม

ผู้ตอบแบบสอบถาม จำนวน 30 คน

คิดเป็นร้อยละ 96.78 ของผู้เข้าร่วมโครงการทั้งหมด

ผลการประเมินโครงการ / กิจกรรม

หัวข้อประเมิน	ระดับความคิดเห็น					ค่าเฉลี่ย ร้อยละ
	มากที่สุด (5)	มาก (4)	ปานกลาง (3)	น้อย (2)	ปรับปรุง (1)	
1.การออกแบบกิจกรรมร่วมกับชุมชนมีความเหมาะสมและความสอดคล้องกับสภาพปัญหาและความต้องการของชุมชน	30 ร้อยละ 100	0 ร้อยละ 0	0 ร้อยละ 0	0 ร้อยละ 0	0 ร้อยละ 0	5 (ร้อยละ 100)
2.ชุมชนได้รับประโยชน์จากการพัฒนาออกแบบผลิตภัณฑ์	30 ร้อยละ 100	0 ร้อยละ 0	0 ร้อยละ 0	0 ร้อยละ 0	0 ร้อยละ 0	5 (ร้อยละ 100)
3. ระยะเวลาและสถานที่มีความเหมาะสมและสอดคล้องกับการเรียนรู้	30 ร้อยละ 100	0 ร้อยละ 0	0 ร้อยละ 0	0 ร้อยละ 0	0 ร้อยละ 0	5 (ร้อยละ 100)
4. ชุมชนมีแนวทางในการพัฒนาผลิตภัณฑ์ และต่อยอดองค์ความรู้ที่ได้รับจากโครงการ	30 ร้อยละ 100	0 ร้อยละ 0	0 ร้อยละ 0	0 ร้อยละ 0	0 ร้อยละ 0	5 (ร้อยละ 100)
5. ชุมชนเกิดการยกระดับผลิตภัณฑ์ให้มีอัตลักษณ์และเป็นที่ยุ้จกยอมรับ	30 ร้อยละ 100	0 ร้อยละ 0	0 ร้อยละ 0	0 ร้อยละ 0	0 ร้อยละ 0	5 (ร้อยละ 100)
รวมทั้งหมด						5 (ร้อยละ 100)

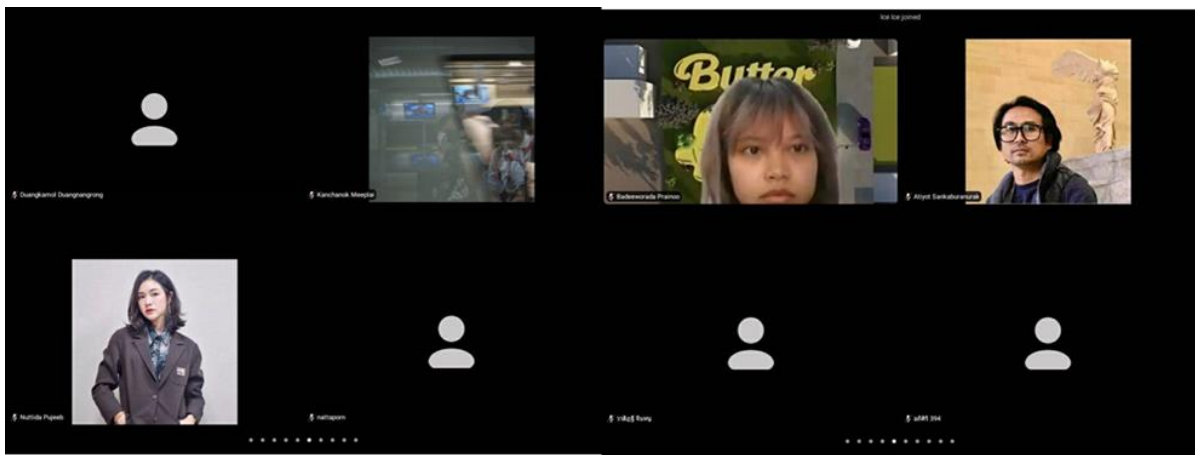
8. สรุปข้อเสนอแนะ / ความคิดเห็นเพิ่มเติม ของผู้ตอบแบบประเมิน

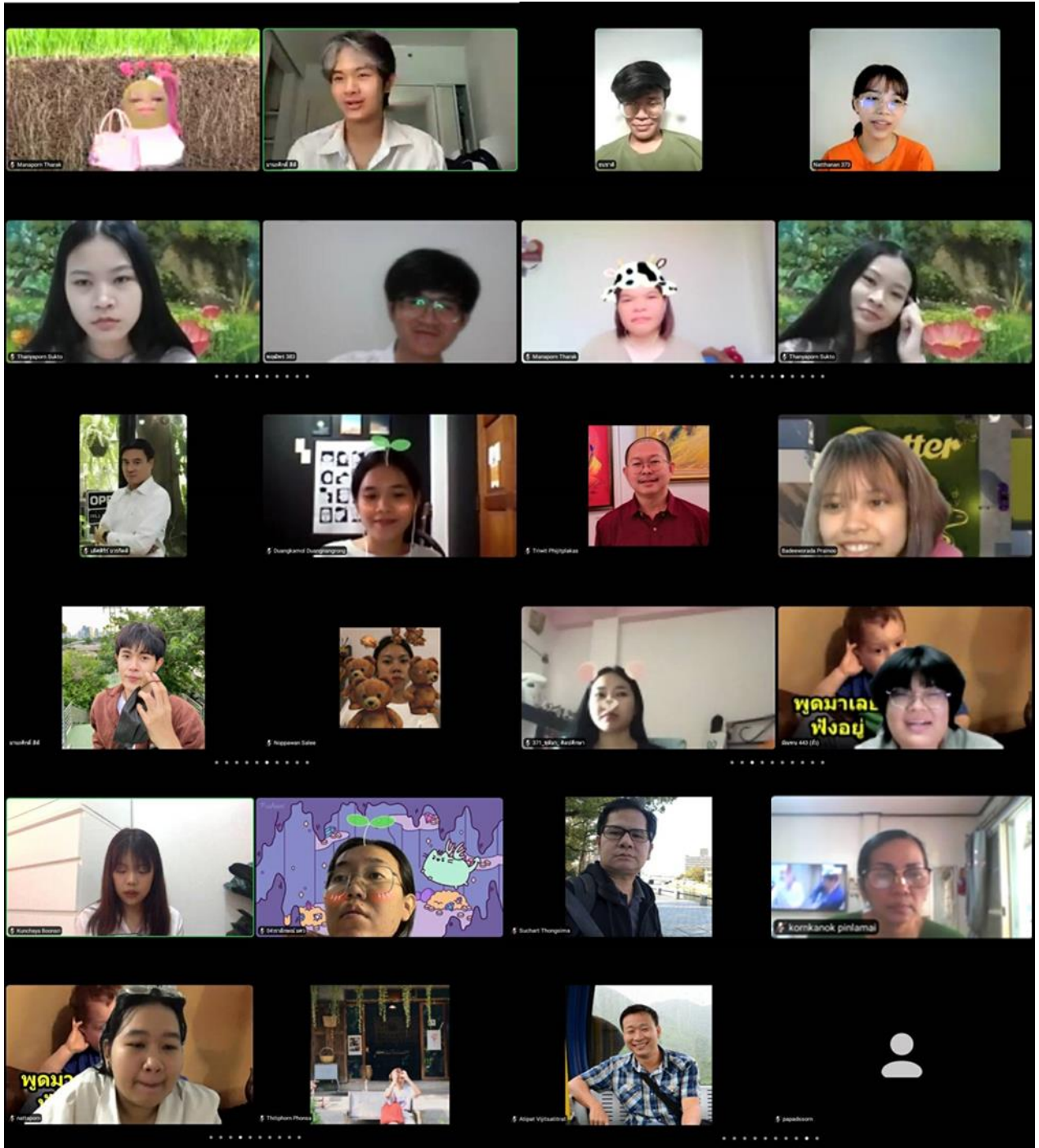
แนวปฏิบัติที่ดี / สิ่งที่ได้รับชื่นชม	สิ่งที่ควรแก้ไขปรับปรุง	ความคิดเห็นอื่นๆ
1.เป็นกิจกรรมที่สามารถนำความรู้ทางการออกแบบไปใช้ประโยชน์ได้จริง 2.ให้กำลังใจผู้ประกอบการคะ 3.อาจารย์ให้ความรู้และเป็นกันเองคะ	-	1.เนื่องด้วยสถานการณ์การแพร่ระบาดของโรคโควิด-19 ทำให้ผู้ประกอบการมีจำนวนน้อยลง

9. ปัญหา / อุปสรรค ในการจัดโครงการ / กิจกรรม

-

10. ภาพประกอบโครงการ / กิจกรรม





กรณีเป็นโครงการบริการวิชาการแก่ชุมชน ขอให้ผู้รับผิดชอบโครงการ/กิจกรรม
ระบุข้อมูลในข้อ 11 พร้อมแนบหลักฐานประกอบด้วย

11. การนำความรู้และประสบการณ์จากการให้บริการวิชาการไปใช้ประโยชน์ในการเรียนการสอน การวิจัย และการทำนุบำรุงศิลปวัฒนธรรม หรือด้านอื่นๆ (ให้สอดคล้องกับวัตถุประสงค์)

11.1 คณาจารย์และนิสิตสามารถออกแบบผลิตภัณฑ์และบรรจุภัณฑ์ข้าวหลามจากเครื่องปั้นดินเผาร่วมกับชุมชนโดยมีความสอดคล้องกับปัญหาและความต้องการของชุมชนได้

11.2 คณาจารย์ นิสิต และกลุ่มผู้ผลิตข้าวหลามวัฒนธรรม ได้แลกเปลี่ยนเรียนรู้การออกแบบและประสบการณ์การผลิตข้าวหลามกับชุมชนเพื่อพัฒนาบรรจุภัณฑ์ข้าวหลามให้มีความทันสมัยสอดคล้องกับความเปลี่ยนแปลงของบริบททางสังคม และชุมชน

11.3 ผู้ร่วมโครงการตระหนักถึงความสำคัญของการพัฒนากระบวนการการเรียนรู้ร่วมกันของชุมชนเพื่อการพัฒนาชุมชนอย่างยั่งยืน

11.4 นิสิตศิลปศึกษาที่เข้าร่วมโครงการได้พัฒนาจิตอาสาโดยการร่วมกันออกแบบบรรจุภัณฑ์ข้าวหลามในรูปแบบเครื่องปั้นดินเผา

(อาจารย์ ดร.ตรีวิทย์ พิจิตรพลาภาค)

หัวหน้าสาขาวิชาศิลปศึกษา

รายงานผลการจัดโครงการ / กิจกรรม

22 กันยายน 2564

แบบรายงานผลการดำเนินงานโครงการ/กิจกรรม

โครงการศิลปศึกษาพัฒนาชุมชน ระยะที่ 3

กิจกรรมศิลปบำบัดเพื่อพัฒนาคุณครู ณ โรงเรียนอนุบาลศรีวัฒนาวิทยา อำเภอวัฒนานคร จังหวัดสระแก้ว
วันที่ 10 กรกฎาคม 2564 ผ่านระบบออนไลน์

1. วัตถุประสงค์การจัดโครงการ

1.1 เพื่อให้นิสิตสาขาวิชาศิลปศึกษา คณะศิลปกรรมศาสตร์ สามารถออกแบบกิจกรรมศิลปศึกษาร่วมกับชุมชนโดยมีความสอดคล้องกับปัญหาและความต้องการของชุมชนได้

1.2 เพื่อให้เกิดการแลกเปลี่ยนเรียนรู้ระหว่างคณาจารย์ นิสิตและชุมชนเพื่อพัฒนากิจกรรมศิลปศึกษาสู่ชุมชนให้มีความทันสมัยสอดคล้องกับความต้องการเปลี่ยนแปลงของบริบททางสังคม และชุมชน

1.3 เพื่อสร้างความตระหนักถึงความสำคัญของการพัฒนากระบวนการการเรียนรู้ร่วมกันของชุมชนเพื่อการพัฒนาชุมชนอย่างยั่งยืน

1.4 เพื่อพัฒนาจิตอาสาของนิสิตศิลปศึกษา

2. การปรับปรุงการจัดโครงการจากครั้งก่อน

มีการดำเนินการอย่างต่อเนื่องทุกปี สืบทอดมาเป็นรุ่นๆ มีการพัฒนาของโครงการโดยการ จัดนอกพื้นที่หลากหลายพื้นที่

3. ตัวชี้วัดความสำเร็จ

ตัวชี้วัดเชิงปริมาณ	ตัวชี้วัดเชิงคุณภาพ	ตัวชี้วัดเชิงเวลา
เป้าหมาย ผู้รับบริการ ไม่น้อยกว่าร้อยละ 80 (50 คน)	เป้าหมาย ความพึงพอใจของผู้รับบริการ ไม่น้อยกว่า ร้อยละ 80 กิจกรรมมีความเหมาะสมกับสภาพปัญหา และความต้องการของผู้รับบริการ ไม่น้อยกว่าร้อยละ 80	เป้าหมาย กิจกรรมดำเนินตามระยะเวลาที่กำหนด ไม่น้อยกว่าร้อยละ 80
ผล ผู้รับบริการ 48 คน คิดเป็นร้อยละ 96	ผล ความพึงพอใจของผู้รับบริการ คิดเป็น ร้อยละ 98.80 กิจกรรมมีความเหมาะสมกับสภาพปัญหา และความต้องการของผู้รับบริการ คิดเป็นร้อยละ 100	ผล กิจกรรมดำเนินตามระยะเวลาที่กำหนด คิดเป็นร้อยละ 100

4. ผู้เข้าร่วมโครงการ / กิจกรรม

กลุ่มเป้าหมาย	จำนวนเป้าหมาย (คน)	ผู้เข้าร่วมโครงการ / กิจกรรม	
		จำนวน (คน)	คิดเป็นร้อยละของเป้าหมาย
รวมทั้งหมด	50	48	96
นิสิต	16	14	87.5
อาจารย์	7	7	100
เจ้าหน้าที่	1	1	100
ผู้รับบริการ	26	26	100

5. สรุปการดำเนินงานจัดโครงการพอสังเขป (ระบุเป็นข้อๆ)

5.1 ผลของการดำเนินโครงการ/กิจกรรม

คณาจารย์ นิสิต และคุณครู ได้สร้างองค์ความรู้ทางด้านศิลปบำบัด กิจกรรมศิลปะบำบัด และการประเมินทางศิลปบำบัด ตลอดจนสามารถนำองค์ความรู้ไปประยุกต์ใช้กับการพัฒนาตนเองและโรงเรียน

5.2 ผลสำเร็จตามวัตถุประสงค์และเป้าหมายที่วางไว้ (สรุปจากวัตถุประสงค์ที่วางไว้ เป้าหมาย ความสอดคล้องกับยุทธศาสตร์ และการประกันคุณภาพการศึกษา)

1. คณาจารย์ นิสิตและคุณครู ได้ร่วมกันแสดงความคิดเห็นแลกเปลี่ยนเรียนรู้และประสบการณ์ในการใช้ศิลปบำบัด
2. คณาจารย์ นิสิต ได้สร้างเครือข่ายความร่วมมือทางวิชาการด้านศิลปบำบัด การพัฒนากระบวนการเรียนรู้

6. การสร้างประโยชน์/ ผลกระทบต่อสังคม (กรณีที่เป็นโครงการบริการวิชาการแก่ชุมชน และ/หรือโครงการทำนุบำรุงศิลปวัฒนธรรม)

6.1 ผลกระทบต่อชุมชน

ด้วยสถานการณ์การระบาดโควิด 19 ทางโรงเรียนได้ดำเนินตามนโยบายของผู้ว่าราชการจังหวัดสระแก้ว ทำให้รูปแบบการจัดอบรมเปลี่ยนแปลงเป็นรูปแบบออนไลน์ และทางสาขาได้จัดส่งอุปกรณ์ไปยังโรงเรียนเพื่อเตรียมความพร้อมในการอบรม

6.2 ผลกระทบต่อมหาวิทยาลัย

-

6.3 ผลกระทบต่อประเทศ

-

7. ผลการประเมินโครงการ / กิจกรรม

ผู้ตอบแบบสอบถาม จำนวน 48 คน

คิดเป็นร้อยละ 100 ของผู้เข้าร่วมโครงการทั้งหมด

ผลการประเมินโครงการ / กิจกรรม

หัวข้อประเมิน	ระดับความคิดเห็น					ค่าเฉลี่ย ร้อยละ
	มากที่สุด (5)	มาก (4)	ปานกลาง (3)	น้อย (2)	ปรับปรุง (1)	
1. กิจกรรมมีความเหมาะสมและความสอดคล้องกับสภาพปัญหาและความต้องการของท่าน	48 ร้อยละ 100	0 ร้อยละ 0	0 ร้อยละ 0	0 ร้อยละ 0	0 ร้อยละ 0	5 (ร้อยละ 100)
2. ท่านได้รับประสบการณ์โดยตรงจากการเข้าร่วมกิจกรรม	48 ร้อยละ 100	0 ร้อยละ 0	0 ร้อยละ 0	0 ร้อยละ 0	0 ร้อยละ 0	5 (ร้อยละ 100)
3. กิจกรรมสร้างความตระหนักรู้ถึงความสำคัญของการพัฒนามนุษย์ผ่านกระบวนการศิลปบำบัด	42 ร้อยละ 87.5	6 ร้อยละ 12.5	0 ร้อยละ 0	0 ร้อยละ 0	0 ร้อยละ 0	4.88 (ร้อยละ 97.60)
4. กิจกรรมศิลปบำบัดเป็นที่ทันสมัยและเป็นที่ยอมรับ	40 ร้อยละ 83.33	8 ร้อยละ 16.67	0 ร้อยละ 0	0 ร้อยละ 0	0 ร้อยละ 0	4.83 (ร้อยละ 96.60)
5. ระยะเวลาและสถานที่มีความเหมาะสม	48 ร้อยละ 100	0 ร้อยละ 0	0 ร้อยละ 0	0 ร้อยละ 0	0 ร้อยละ 0	5 (ร้อยละ 100)
รวมทั้งรวม						4.94 (ร้อยละ 98.80)

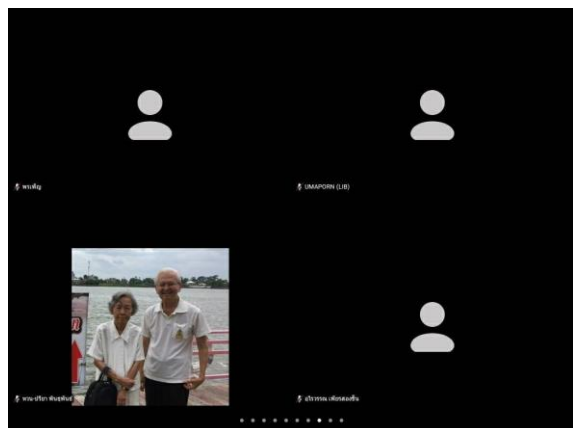
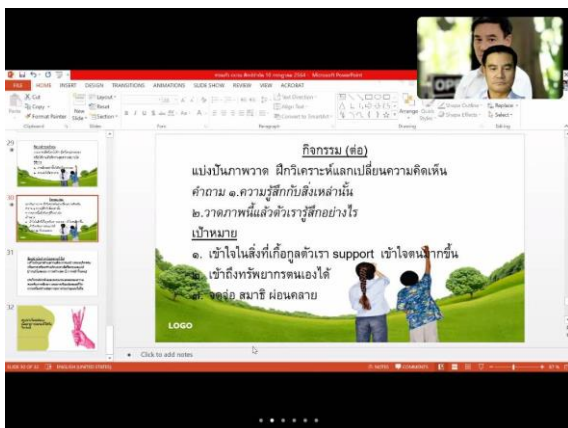
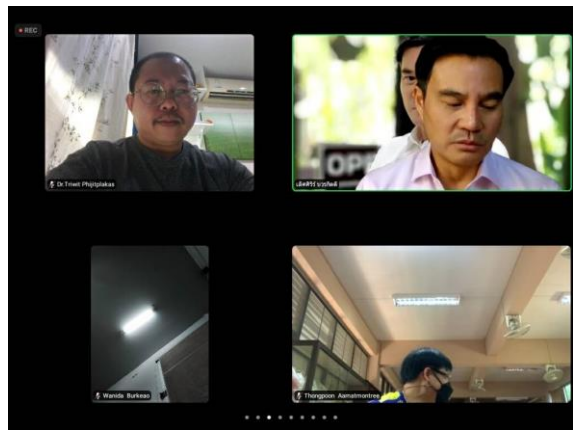
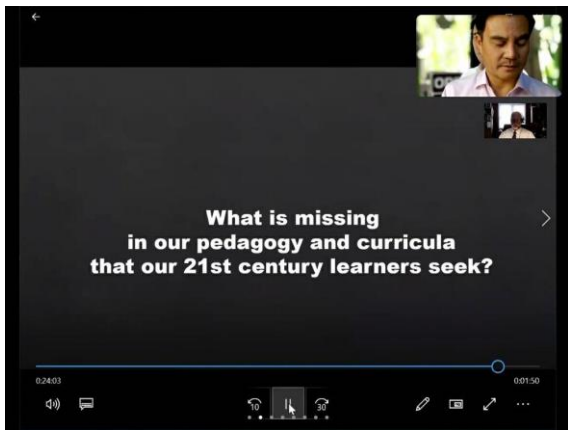
8. สรุปข้อเสนอแนะ / ความคิดเห็นเพิ่มเติม ของผู้ตอบแบบประเมิน

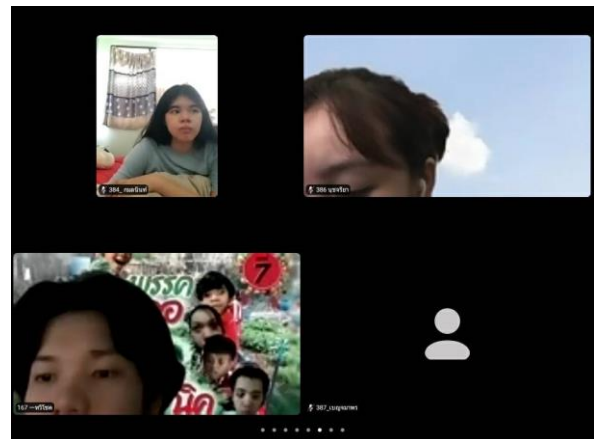
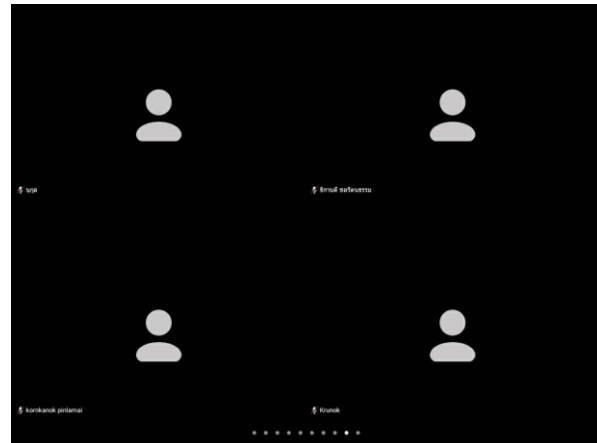
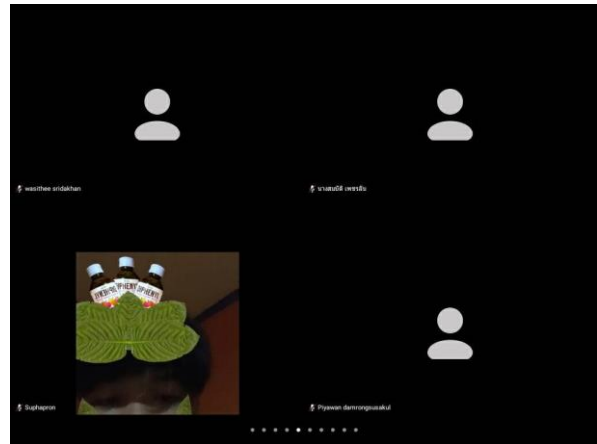
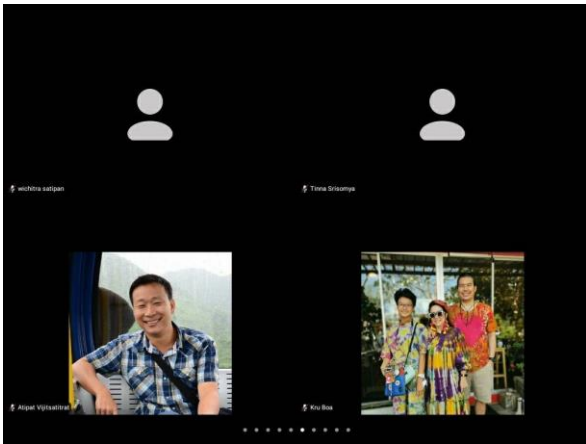
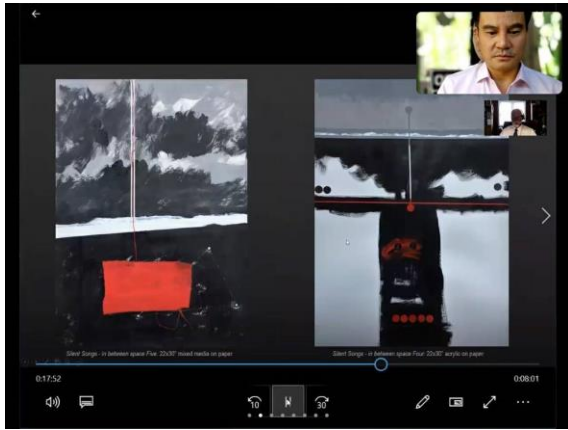
แนวปฏิบัติที่ดี / สิ่งที่ได้รับการชื่นชม	สิ่งที่ควรแก้ไขปรับปรุง	ความคิดเห็นอื่นๆ
1. เป็นกิจกรรมที่สามารถนำไปใช้พัฒนาตนเองและนักเรียนในโรงเรียน	-	-

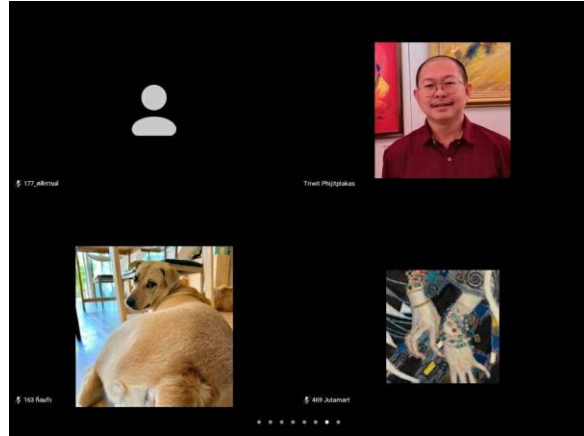
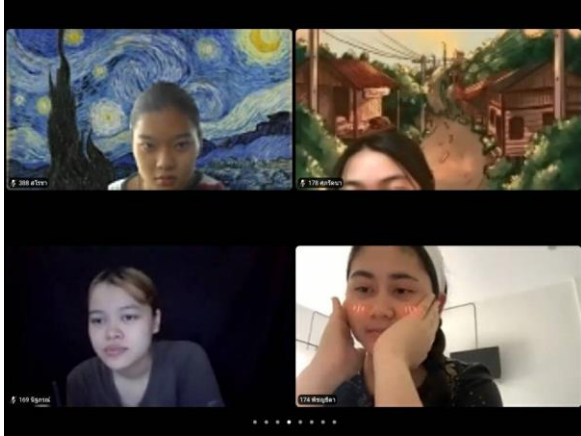
9. ปัญหา / อุปสรรค ในการจัดโครงการ / กิจกรรม

-

10. ภาพประกอบโครงการ / กิจกรรม







กรณีเป็นโครงการบริการวิชาการแก่ชุมชน ขอให้ผู้รับผิดชอบโครงการ/กิจกรรม
ระบุข้อมูลในข้อ 11 พร้อมแนบหลักฐานประกอบด้วย

11. การนำความรู้และประสบการณ์จากการให้บริการวิชาการไปใช้ประโยชน์ในการเรียนการสอน การวิจัย และการทำนุบำรุงศิลปวัฒนธรรม หรือด้านอื่นๆ (ให้สอดคล้องกับวัตถุประสงค์)

11.1 คณาจารย์ ผู้รับบริการ และนิสิตสาขาวิชาศิลปศึกษา คณะศิลปกรรมศาสตร์ สามารถออกแบบกิจกรรมศิลปบำบัดร่วมกันโดยมีความสอดคล้องกับปัญหาและความต้องการของผู้รับบริการ

11.2 คณาจารย์ และนิสิตสาขาวิชาศิลปศึกษา ได้แลกเปลี่ยนเรียนรู้เกี่ยวกับประสบการณ์ของผู้รับบริการที่เกี่ยวข้องกับการนำศิลปบำบัดไปใช้ในการแก้ปัญหาและปรับพฤติกรรมของนักเรียนในโรงเรียน

11.3 ผู้รับบริการตระหนักถึงความสำคัญของการใช้ศิลปบำบัดเพื่อการปรับพฤติกรรมของนักเรียนในโรงเรียน

11.4 นิสิตสาขาวิชาศิลปศึกษาที่เข้าร่วมโครงการได้พัฒนาจิตอาสาในการร่วมแลกเปลี่ยนประสบการณ์กับผู้รับบริการ

(อาจารย์ ดร.ตรีวิทย์ พิจิตรพลาภาค)

หัวหน้าสาขาวิชาศิลปศึกษา

รายงานผลการจัดโครงการ / กิจกรรม

22 กันยายน 2564