

รายงานสรุปผลดำเนินงาน  
โครงการบูรณาการพัฒนาระบบแบบเพื่อการจัดการด้านสุขภาวะองค์กรวม (องค์กรฯโมเดล)  
ณ ตำบลบางปลาเกศ อำเภอองค์กรฯ จังหวัดนครนายก

ส่วนกิจการเพื่อสังคม สำนักงานอธิการบดี  
มหาวิทยาลัยศรีนครินทรวิโรฒ

รายงานนี้เป็นส่วนหนึ่งของโครงการบูรณาการพัฒนาระบบแบบเพื่อการจัดการด้านสุขภาวะองค์กรวม (องค์กรฯโมเดล)  
ประจำปีงบประมาณ 2566 มหาวิทยาลัยศรีนครินทรวิโรฒ

## คำนำ

---

มหาวิทยาลัยศรีนครินทรวิโรฒ มอบหมายให้ส่วนกิจการเพื่อสังคมจัดกิจกรรม เพื่อส่งเสริมการจัดการด้านสุขภาวะองค์กรรวมทั้ง 4 ด้าน (กาย ใจ สังคม และปัญญา) ในชุมชน และพื้นที่ใกล้เคียงมหาวิทยาลัยในอำเภอองครักษ์ จังหวัดนครนายก โดยปรับรูปแบบกิจกรรมในการดำเนินการบริการวิชาการแก่ชุมชน เพื่อให้สอดคล้องกับยุทธศาสตร์ของมหาวิทยาลัย และเหมาะสมกับการบูรณาการร่วมกันกับคณะ วิทยาลัย และหน่วยงานต่าง ๆ ภายในมหาวิทยาลัยที่เข้ามาร่วมดำเนินกิจกรรมในแต่ละกลุ่มเป้าหมาย และกลุ่มเครือข่ายความร่วมมือจากหน่วยงานภายนอก การแบ่งบทบาทหน้าที่ให้เหมาะสมกับความถนัดของแต่ละคณะไม่ให้เกิดความซ้ำซ้อนกัน และร่วมกันออกแบบกิจกรรมให้ตรงกับกลุ่มเป้าหมายนั้น ๆ โดยวิเคราะห์การมีส่วนร่วมในการดำเนินกิจกรรมของกลุ่มเป้าหมายในชุมชน (นักเรียน พระสงฆ์ และผู้สูงอายุ) เกิดเครือข่ายความร่วมมือในการมีส่วนร่วมในการให้บริการด้านการส่งเสริมสุขภาวะองค์กรร่วมกับชุมชน โดยสถานที่ในการจัดกิจกรรม คือ ศูนย์ผู้สูงอายุเฉลิมพระเกียรติฯ และโรงเรียน เป็นสถานที่จัดกิจกรรมหลักและเป็นศูนย์กลางในการจัดการด้านสุขภาวะองค์กรรวมทั้งครบทุกด้าน

เรื่อง	หน้า
ความสอดคล้องกับประเด็น	
เป้าหมายการพัฒนาที่ยั่งยืน (SDGs)	1
SDG 3 : มีสุขภาพและความเป็นอยู่ที่ดี	1
SDG 17 : ความร่วมมือเพื่อการพัฒนาที่ยั่งยืน	1
ยุทธศาสตร์ชาติ 20 ปี	2
<b>บทที่ 1 บทนำ</b>	<b>3</b>
หลักการและเหตุผล	3
วัตถุประสงค์ของโครงการ	3
กลุ่มเป้าหมาย	4
พื้นที่ดำเนินโครงการ	4
ความร่วมมือ/เครือข่าย	4
งบประมาณในการดำเนินงาน	5
<b>บทที่ 2 แนวคิดการพัฒนาและข้อมูลเชิงพื้นที่ แนวคิด และทฤษฎีที่เกี่ยวข้อง</b>	<b>6</b>
แนวคิดด้านสุขภาวะองค์รวม	6
กระบวนทัศน์แบบองค์รวม	7
กระบวนทัศน์สุขภาพแบบองค์รวม	7
แนวคิดสุขภาพแบบองค์รวม	8
<b>บทที่ 3 ข้อมูลทั่วไปพื้นที่เป้าหมาย</b>	<b>9</b>
ข้อมูลพื้นฐาน/ข้อมูลทั่วไป	9
ลักษณะภูมิประเทศ	9
การปกครอง	10
ประชากร	10
แนวโน้มโครงสร้างประชากรของตำบลบางปลาгод อำเภอองครักษ์ จังหวัดนครนายก	11
วัดในตำบลบางปลาгод	11
โรงเรียนในตำบลบางปลาгод	11

เรื่อง	หน้า
สถานบริการสุขภาพ	11
อัตราส่วนของจำนวน อสม ในการดูแลผู้สูงอายุในตำบลบางปลาจืด	12
จำนวนผู้สูงอายุ และ อสม ในการดูแลของแต่ละหมู่บ้าน	12
<b>บทที่ 4 ผลการดำเนินงานกิจกรรม</b>	<b>13</b>
กิจกรรมตรวจประเมินสุขภาพเบื้องต้น	15
กิจกรรมอบรมเชิงปฏิบัติการเพื่อการจัดการสุขภาพะองค์รวม หลักสูตร “การดูแลสุขภาพะองค์รวมผู้สูงอายุ”	17
ตารางกิจกรรม“หลักสูตรการดูแลสุขภาพะองค์รวมผู้สูงอายุ” โรงเรียนผู้สูงอายุ	18
กิจกรรมส่งเสริมและพัฒนาทางด้านสุขภาพะองค์รวม (นักเรียน) ส่งเสริมทักษะด้วยกีฬา	23
ตารางกิจกรรม สำหรับนักเรียน	25
<b>บทที่ 5 สรุปผลการดำเนินโครงการ และข้อเสนอแนะ</b>	<b>26</b>
สรุปผลการประเมินผลกระทบทางสังคม SROI	27
<b>ภาคผนวก</b>	
ภาพประกอบการดำเนินงานกิจกรรม	

## ความสอดคล้องกับประเด็น เป้าหมายการพัฒนาที่ยั่งยืน (SDGs)



### SDG 3: มีสุขภาพและความเป็นอยู่ที่ดี

การส่งเสริมการมีสุขภาพที่ดีสำหรับคนทุกช่วงวัย มีความสำคัญต่อการพัฒนาประเทศและการยกระดับความเป็นอยู่ของประชาชน โดยต้องดำเนินการอย่างจริงจังในทุกระดับ ทั้งในระดับบุคคล ชุมชน ท้องถิ่น ภูมิภาค และประเทศ ผ่านการประชาสัมพันธ์องค์ความรู้ด้านการดูแลสุขภาพและการหลีกเลี่ยงพฤติกรรมเสี่ยงต่อความเจ็บป่วยเบื้องต้นอย่างถูกต้อง การกระจายบุคลากรด้านสาธารณสุขที่เพียงพอและครอบคลุม การสร้างระบบการบริการสุขภาพที่ทันสมัย เข้าถึงได้และมีคุณภาพ ตลอดจนการเตรียมความพร้อมในการรับมือภาวะฉุกเฉินด้านสาธารณสุข ซึ่งเกิดจากโรคติดต่อและไม่ติดต่อ โรคอุบัติใหม่ อุตบัติเหตุ และสาธารณสุขภัยอย่างมีประสิทธิภาพ



### SDG 17: ความร่วมมือเพื่อการพัฒนาที่ยั่งยืน

มุ่งยกระดับหุ้นส่วนความร่วมมือระดับโลก โดยเฉพาะความร่วมมือหลายภาคส่วน เพื่อขับเคลื่อนเป้าหมายการพัฒนาที่ยั่งยืนใน ทุกประเทศ ทั้งด้านเศรษฐกิจ สังคม และสิ่งแวดล้อม โดยไม่ทิ้งใครไว้ข้างหลัง ผ่านการระดมทุนที่เป็นตัวเงิน เทคโนโลยี และนวัตกรรม ตลอดจนความรู้และแนวปฏิบัติที่ดี เพื่อสนับสนุนประเทศกำลังพัฒนาและประเทศพัฒนาน้อยที่สุดในการดำเนินนโยบายและมาตรการต่าง ๆ ตามความต้องการ จนสามารถบรรลุเป้าหมายการพัฒนาที่ยั่งยืนได้ภายในปี 2573

## ยุทธศาสตร์ชาติ 20 ปี

### 1. ยุทธศาสตร์ที่ 3 : ด้านการพัฒนาและเสริมสร้างศักยภาพทรัพยากรมนุษย์



จะมุ่งสร้างประเทศไทยที่ประชาชนทุกกลุ่ม โดยเฉพาะอย่างยิ่งกลุ่มเกษตรกร ผู้ที่อยู่ในชุมชนห่างไกล ผู้สูงอายุ ผู้ด้อยโอกาส และคนพิการ สามารถเข้าถึงและใช้ประโยชน์จากบริการต่างๆ ของรัฐผ่านเทคโนโลยีดิจิทัล มีข้อมูลองค์ความรู้ทั้งระดับประเทศและระดับท้องถิ่นในรูปแบบดิจิทัลที่ประชาชนสามารถเข้าถึง นำไปใช้ประโยชน์ได้โดยง่าย สะดวก และมีประชาชนที่รู้เท่าทันข้อมูลข่าวสาร และมีทักษะในการ ใช้ประโยชน์จากเทคโนโลยีดิจิทัลอย่างมีความรับผิดชอบต่อสังคม

ประเด็นยุทธศาสตร์ที่ 5 : การเสริมสร้างให้คนไทยมีสุขภาวะที่ดี

### 2. ยุทธศาสตร์ที่ 4 : ด้านการสร้างโอกาสและความเสมอภาคทางสังคม



มีเป้าหมายการพัฒนาที่สำคัญที่ให้ความสำคัญการดึงเอาพลังของภาคส่วนต่าง ๆ ทั้งภาคเอกชน ประชาสังคม ชุมชนท้องถิ่นมาร่วมขับเคลื่อน โดยการสนับสนุนการรวมตัวของประชาชนในการร่วมคิดร่วมทำเพื่อส่วนรวม การกระจายอำนาจและความรับผิดชอบไปสู่กลไกบริหารราชการแผ่นดินในระดับท้องถิ่น การเสริมสร้างความเข้มแข็งของชุมชนในการจัดการตนเอง และการเตรียมความพร้อมของประชากรไทยทั้งในมิติสุขภาพ เศรษฐกิจ สังคม และสภาพแวดล้อมให้เป็นประชากรที่มีคุณภาพ สามารถพึ่งตนเองและทำประโยชน์แก่ครอบครัว ชุมชน และสังคมให้นานที่สุด โดยรัฐให้หลักประกันการเข้าถึงบริการและสวัสดิการที่มีคุณภาพอย่างเป็นธรรมและทั่วถึง

### 3. ยุทธศาสตร์ที่ 5 : ด้านการสร้างการเติบโตบนคุณภาพชีวิตที่เป็นมิตรต่อสิ่งแวดล้อม



มีเป้าหมายการพัฒนาที่สำคัญเพื่อนำไปสู่การบรรลุเป้าหมายการพัฒนาที่ยั่งยืนในทุกมิติ ทั้งมิติด้านสังคม เศรษฐกิจ สิ่งแวดล้อม ธรรมาภิบาล และความเป็นหุ้นส่วนความร่วมมือระหว่างกันทั้งภายในและภายนอกประเทศอย่างบูรณาการ ใช้พื้นที่เป็นตัวตั้งในการกำหนดกลยุทธ์และแผนงาน และการให้ทุกฝ่ายที่เกี่ยวข้องได้เข้ามามีส่วนร่วมในแบบทางตรงให้มากที่สุดเท่าที่จะเป็นไปได้ โดยเป็นการดำเนินการบนพื้นฐานการเติบโตร่วมกัน ไม่ว่าจะเป็นทางเศรษฐกิจ สิ่งแวดล้อม และคุณภาพชีวิต โดยให้ความสำคัญกับการสร้างสมดุลทั้ง 3 ด้าน อันจะนำไปสู่ความยั่งยืนเพื่อคนรุ่นต่อไปอย่างแท้จริง

## บทที่ 1

### บทนำ

#### 1. หลักการและเหตุผล

ชุมชนท้องถิ่นเป็นฐานหลักของสังคม แนวคิดการพัฒนาในระดับชุมชนและท้องถิ่นให้เข้มแข็งปลอดภัย มีการพัฒนาการพึ่งพาตนเองได้อย่างยั่งยืน จะส่งผลให้ประชาชนในชุมชนมีสุขภาวะที่ดี และเป็นชุมชนที่น่าอยู่ ซึ่งชุมชนจะเข้มแข็ง มีสุขภาวะที่ดีได้ ต้องอาศัยความรับผิดชอบ การเรียนรู้ ร่วมคิดร่วมทำ ตลอดจนอาศัยความร่วมมือและข้อมูลทางวิชาการจากภาครัฐ หน่วยงานที่ให้องค์ความรู้ เพื่อปรับเปลี่ยนวิถีคิด ปรับพฤติกรรมบริการ การดำเนินชีวิตประจำวัน ซึ่งเป้าหมายคือการมีสุขภาวะที่ดีครบทุกด้านของคนในชุมชนและมีการสร้างเครือข่ายองค์กรต้นแบบสุขภาวะแบบบูรณาการของตำบลในอำเภอองค์กรัก

อำเภอองค์กรัก จังหวัดนครนายก ถือเป็นอำเภอที่มีความสำคัญ ทั้งในส่วนที่เป็นที่ตั้งของมหาวิทยาลัย ศรีนครินทรวิโรฒ องค์กรัก และมีชุมชนใกล้เคียงโดยรอบที่มีความเกี่ยวข้องในการดำเนินชีวิต ดังนั้น ส่วนกิจการเพื่อสังคม จึงเล็งเห็นความสำคัญของการมีสุขภาวะที่ดีของคนในชุมชน สามารถเกิดขึ้นได้ตามหลักการ สร้างเสริมสุขภาพ อาทิเช่น ด้านโภชนาการอาหารนั้น สามารถให้องค์ความรู้ส่งเสริมด้านการบริโภคที่ถูกต้อง เหมาะสม อาหารปลอดภัยและเสริมสร้างนวัตกรรมอื่น ๆ ได้ การส่งเสริมสุขภาพ ไร้อภัยไข้เจ็บ มีการนัดหมาย การตรวจสุขภาพในชุมชน การออกกำลังกายสำหรับแต่ละกลุ่มวัยนั้น จะเสริมในส่วนการกระตุ้นการออกกำลังกายอย่างไรได้บ้าง โดยอาจมีผู้นำที่มีการปรับเปลี่ยนท่าในการเดินเพื่อให้เหมาะสมถูกวิธี และลดการเบียดเบียนของผู้เข้าร่วม ส่วนในด้านอารมณ์นั้น การส่งเสริมการรวมกลุ่มต่าง ๆ ในชุมชน ให้ประชาชนมีโอกาสมาพบปะสังสรรค์กันสามารถเป็นการส่งเสริมด้านอารมณ์ได้ เพื่อเป็นที่ให้บุคคลวัยต่างๆ ในชุมชน ได้แก่ วัยเด็ก วัยผู้ใหญ่ และวัยผู้สูงอายุได้ออกมาทำกิจกรรมร่วมกัน หากยิ่งได้แรงสนับสนุนต่าง ๆ เพิ่มเติมจะยิ่งทำให้เกิดนวัตกรรมอื่น ๆ เพิ่มขึ้นอีก ทั้งกลุ่มบ้าน (ชุมชน) ประกอบไปด้วยผู้สูงอายุ (เน้นผู้สูงอายุเป็นหลักและวัยแรงงานที่เตรียมความพร้อมในการเข้าสู่สังคมผู้สูงอายุ) กลุ่มวัด ประกอบไปด้วยคณะสงฆ์ประจำวัดในชุมชน และรวมถึง กลุ่มโรงเรียน ประกอบไปด้วยครูและนักเรียน เมื่อกลุ่มชุมชนเข้มแข็งมีสุขภาวะองค์กรวมที่ดีแล้วนั้น อาจมีส่วนช่วยส่งเสริมไปยังความร่วมมือของชุมชนในการดำเนินกิจกรรมในด้านอื่น ๆ เช่น ด้านวัฒนธรรม ด้านสิ่งแวดล้อม หรือด้านการท่องเที่ยวในโอกาสต่อไป

#### 2. วัตถุประสงค์ของโครงการ

1. เพื่อสร้างและพัฒนาศักยภาพความรู้การสร้างสุขภาวะองค์กรวมขึ้นบูรณาการของอำเภอองค์กรัก จังหวัดนครนายก ประกอบด้วย

- 1) กลุ่มบ้าน (ชุมชน) : เน้นผู้สูงอายุ
- 2) กลุ่มวัด : คณะสงฆ์ประจำวัดในชุมชน

- 3) กลุ่มโรงเรียน : นักเรียนและครู
2. เพื่อสร้างเครือข่ายองค์กรสุขภาพองค์กรร่วมต้นแบบทั้งภายในและภายนอก
- 1) องค์กรปกครองส่วนท้องถิ่นเข้าร่วมเป็นเครือข่าย อย่างน้อย 1 แห่ง
  - 2) วัดเข้าร่วมเป็นเครือข่าย อย่างน้อยจำนวน 5 แห่ง
  - 3) โรงเรียนเข้าร่วมเป็นเครือข่าย อย่างน้อยจำนวน 3 แห่ง
  - 4) คณะและสถาบันภายในมหาวิทยาลัยศรีนครินทรวิโรฒ เข้าร่วมบูรณาการอย่างน้อย 5 แห่ง
3. เพื่อบูรณาการพันธกิจมหาวิทยาลัยเพื่อสังคม สู่การดำเนินงานเชิงรูปธรรมร่วมกับองค์กรระดับท้องถิ่น
4. เพื่อจัดทำฐานข้อมูลทางสุขภาพองค์กรร่วมของกลุ่มประชากรต้นแบบของอำเภอองครักษ์ จังหวัดนครนายก

### 3. กลุ่มเป้าหมาย

- 1) กลุ่มบ้าน (ชุมชน) : เน้นผู้สูงอายุ
- 2) กลุ่มวัด : คณะสงฆ์ประจำวัดในชุมชน
- 3) กลุ่มโรงเรียน : นักเรียนและครู

### 4. พื้นที่ดำเนินโครงการ : ตำบลบางปลาต อำเภองครักษ์ จังหวัดนครนายก

### 5. ความร่วมมือ/เครือข่าย

#### 5.1 ความร่วมมือกับเครือข่ายภายในมศว

ลำดับ	ความร่วมมือกับเครือข่าย ภายใน มศว	ลักษณะความร่วมมือ
1.	คณะแพทยศาสตร์ /คณะพยาบาลศาสตร์ / คณะพลศึกษา /คณะกายภาพบำบัด /คณะเภสัชศาสตร์ /คณะทันตแพทยศาสตร์ /คณะศิลปกรรมศาสตร์ /คณะวิศวกรรมศาสตร์ /คณะเทคโนโลยีและนวัตกรรมฯ/คณะบริหารธุรกิจเพื่อสังคม/วิทยาลัยนวัตกรรมการศึกษา /ศูนย์การแพทย์สมเด็จพระเทพฯ /ศูนย์ผู้สูงอายุและ/หรือคณะอื่นๆ พร้อมทั้งหน่วยงานที่เกี่ยวข้อง	1.คณะผู้บริหารให้การสนับสนุน ให้ข้อเสนอแนะ และข้อคิดเห็นในการจัดกิจกรรมที่เกี่ยวข้อง 2.สนับสนุนองค์ความรู้และการดำเนินงานทุกด้าน อาทิเช่น บุคลากร เครื่องมือ สื่อสนับสนุน การเรียนรู้
2.	ฝ่ายประชาสัมพันธ์ (PR SWU/CEMT SWU /สำนักสื่อฯ/สำนักคอมพิวเตอร์ และหน่วยประชาสัมพันธ์ของส่วนกิจการเพื่อสังคม)	1. คณะผู้บริหารให้การสนับสนุนการดำเนินการประชาสัมพันธ์ และการจัดกิจกรรมผ่านสื่อต่าง ๆ และการดำเนินการในส่วนที่เกี่ยวข้อง



## 5.2 ความร่วมมือกับเครือข่ายภายนอก มศว

ลำดับ	ความร่วมมือกับเครือข่ายภายนอก มศว	ลักษณะความร่วมมือ
1.	<ul style="list-style-type: none"> <li>- องค์การบริหารส่วนตำบล ภายในอำเภอองครักษ์ จังหวัดนครนายก</li> <li>- ผู้นำชุมชน เช่น กำนัน ผู้ใหญ่บ้าน</li> <li>- อาสาสมัครในชุมชน เช่น อสม. อสบ. กลุ่มเยาวชน</li> </ul>	<ol style="list-style-type: none"> <li>1. การแลกเปลี่ยนข้อมูลตามอัธยาศัยเป็นแหล่งข้อมูลในการร่วมมือกันปฏิบัติงานให้ความรู้ผู้สูงอายุ และคนในชุมชน ทุกกลุ่มวัย</li> <li>2. สนับสนุนการดำเนินงาน ให้ความร่วมมือในการดำเนินงาน รวมไปถึงการประชาสัมพันธ์การจัดโครงการ</li> <li>3. จัดกิจกรรมตามเป้าหมายร่วมกัน</li> <li>4. สร้างศักยภาพผู้ทำงานให้บรรลุเป้าหมาย มีระบบการบริหารจัดการที่พึงพากัน เพื่อให้งานสำเร็จจนเกิดเป็นเครือข่ายความร่วมมือ</li> </ol>
2.	<p>สถาบันทางการแพทย์ ภายในอำเภอองครักษ์ จังหวัดนครนายก</p> <ul style="list-style-type: none"> <li>- โรงพยาบาลในอำเภอองครักษ์</li> <li>- โรงพยาบาลส่งเสริมสุขภาพประจำตำบล (รพ.สต)/สถานีอนามัย</li> <li>- สำนักงานสาธารณสุขอำเภอองครักษ์</li> </ul>	<ol style="list-style-type: none"> <li>1. ได้รับความร่วมมือในด้านการรณรงค์การดูแลสุขภาพพร้อมทั้งการเข้าถึงบริการด้านต่าง ๆ</li> <li>2. การแลกเปลี่ยนข้อมูลตามอัธยาศัยเป็นแหล่งข้อมูลในการร่วมมือกันปฏิบัติงานให้ความรู้ผู้สูงอายุ และคนในชุมชน ทุกกลุ่มวัย</li> <li>3. จัดกิจกรรมตามเป้าหมายร่วมกัน</li> <li>4. สร้างศักยภาพผู้ทำงานให้บรรลุเป้าหมาย มีระบบการบริหารจัดการที่พึงพากัน เพื่อให้งานสำเร็จจนเป็นเครือข่ายความร่วมมือ</li> </ol>
3.	<p>สถาบันทางศาสนาในพื้นที่ตำบล อำเภอองครักษ์ (วัด/มัสยิด/โบสถ์)</p>	<ol style="list-style-type: none"> <li>1. การแลกเปลี่ยนข้อมูลตามอัธยาศัย เป็นแหล่ง ข้อมูลในการร่วมมือกันเพื่อชุมชน</li> <li>2. จัดกิจกรรมตามเป้าหมายร่วมกัน</li> <li>3. สร้างศักยภาพผู้ทำงาน ให้บรรลุเป้าหมายมีระบบบริหารจัดการที่พึงพากันเพื่อให้งานสำเร็จ จนเป็นเครือข่ายความร่วมมือ</li> </ol>
4.	<ul style="list-style-type: none"> <li>- กลุ่ม/ชมรมผู้สูงอายุตำบล</li> <li>- โรงเรียนผู้สูงอายุในอำเภอองครักษ์</li> </ul>	<ol style="list-style-type: none"> <li>1. การแลกเปลี่ยนข้อมูลตามอัธยาศัย เป็นแหล่ง ข้อมูลในการร่วมมือกันเพื่อชุมชน</li> <li>2. ให้ความร่วมมือในการจัดกิจกรรมตามเป้าหมายร่วมกัน</li> </ol>

6. งบประมาณในการดำเนินงาน : 1,000,000 บาท (หนึ่งล้านบาทถ้วน)

## บทที่ 2

### แนวคิดการพัฒนาและข้อมูลเชิงพื้นที่ แนวคิดและทฤษฎีที่เกี่ยวข้อง

#### แนวคิดด้านสุขภาพของครอบครัว

การดูแลสุขภาพแบบองค์รวม เป็นการดูแลสุขภาพที่มีการบูรณาการความรู้ดั้งเดิมเข้ากับการบำบัดเสริม เพื่อส่งเสริมให้เกิดสุขภาพที่ดี ในหลายประเทศเปรียบเสมือนปรัชญาการสร้างสุขภาพและการรักษาโรค ซึ่งจะพิจารณาองค์ประกอบทุกอย่างของมนุษย์ไม่ว่าจะเป็นร่างกาย จิตใจ และจิตวิญญาณ นอกจากนี้ยังมุ่งเน้นไปที่การให้ผู้เข้ารับการบำบัดเข้ามามีส่วนร่วมในกระบวนการบำบัดรักษาหรือปฏิบัติตนเพื่อให้หายจากโรคภัย ด้วยตนเอง จะเห็นได้ว่าเป็นการเปลี่ยนแปลงบทบาทพฤติกรรมสุขภาพจาก “เชิงรับ” มาเป็น “เชิงรุก” ในบางครั้ง เรียกการแพทย์แบบองค์รวมว่าเป็นการแพทย์ทางเลือก (Alternative Medicine) โดยไม่ได้จำกัดอยู่ที่วิธีใดวิธีหนึ่ง หากแต่ครอบคลุมถึงการวินิจฉัยโรค การบำบัดรักษา และการส่งเสริมสุขภาพ

**สุขภาพ (Well-Being)** คือ การมีสุขภาพดี มีความรู้สึกเป็นสุข ความสมดุล ความเป็นองค์รวมของ 4 มิติ คือ กาย จิต สังคม ปัญญาหรือจิตวิญญาณ ที่บูรณาการอยู่ในการพัฒนามนุษย์และสังคม เพื่อสร้าง “ความอยู่เย็นเป็นสุข” (ดวงกมล ศักดิ์เลิศสกุล,2549 อ้างถึงใน กองบรรณาธิการใกล้หมอ,2547)

**สุขภาพทางจิตใจ (Mental Health)** หมายถึง จิตใจที่มีความสุข รื่นเริง คล่องแคล่ว ไม่มีความเครียด มีสติสัมปชัญญะ และความคิดอ่านตามควรแก่อายุ (ดวงกมล ศักดิ์เลิศสกุล,2549อ้างถึงใน ประเวศ วะสี,2543 และสตันท์ ทัตธธีรัตน์,2548) หรือกล่าวได้ว่าจิตใจเป็นตัวเชื่อมระหว่างภายในและภายนอก ตัวอย่างเช่น การทำสมาธิ เทคนิคการ Deep Relaxations เพื่อเป็นการเพิ่มสมาธิ และช่วยให้สามารถแก้ไขปัญหิต่าง ๆ ได้ การทำสมาธิและการใช้น้ำมันสมุนไพร Mass therapy และการกดจุด ซึ่งเป็นการทำให้มีการเคลื่อนไหวของพลังงานภายใน (ดวงกมล ศักดิ์เลิศสกุล,2549 อ้างถึงใน Mathai,2005)

**สุขภาพทางร่างกาย (Physical Health)** หมายถึง ร่างกายสมบูรณ์แข็งแรง คล่องแคล่ว มีกำลัง ไม่เป็นโรค ไม่พิการ มีสิ่งแวดล้อมที่ส่งเสริมสุขภาพ (ดวงกมล ศักดิ์เลิศสกุล,2549 อ้างถึงใน ประเวศ วะสี,2543) โดยในการแพทย์แบบองค์รวมจะเน้นไปที่การคลายความตึงของกล้ามเนื้อโดยการถ่ายทอดพลังงานผ่านทางนวด ได้แก่ วารีบำบัด การพอกหน้าด้วยผัก และโคลนพอก การบำบัดโดยการสัมผัส (Touch Therapy)

**สุขภาพทางสังคม (Social Health)** หมายถึง ความสามารถในการอยู่ร่วมกันในสังคมมีความสุข สันติภาพ มีระบบการบริการที่ดี

**สุขภาพทางจิตวิญญาณ (Spiritual Health)** เป็นความสุขที่เกิดจากการเข้าใจธรรมชาติ เข้าใจความจริงแห่งชีวิต และสรรพสิ่งจนเกิดความรอบรู้ (ดวงกมล ศักดิ์เลิศสกุล,2549 อ้างถึงใน สตันท์ทัตธธีรัตน์,2548)

สมาคมการแพทย์แบบองค์รวมของสหรัฐอเมริกาได้ให้คำจำกัดความของสุขภาพแบบองค์รวม 2 แบบ (ดวงกมล ศักดิ์เลิศสกุล,2549 อ้างถึงใน Walter,2005) ดังนี้

1. สุขภาพแบบองค์รวม คือทุกส่วนของร่างกาย ซึ่งจะเกี่ยวข้องกับความสัมพันธ์ระหว่างร่างกาย และจิตใจ หรือร่างกาย จิตใจ และจิตวิญญาณ หรือ ร่างกาย จิตใจ อารมณ์ และจิตวิญญาณเมื่อนำไปประยุกต์ใช้กับการรักษาจะเรียกว่าการรักษาแบบองค์รวม (Holistic Medicine) ซึ่งจะเกี่ยวข้องกับปัจจัย 3 อย่าง คือ สาเหตุของการเกิดโรค การเพิ่มความเกี่ยวข้องของผู้ป่วยและการพิจารณาการรักษาแผนปัจจุบัน (Allopathic) และการรักษาแบบทางเลือก (Alternative)

2. สุขภาพแบบองค์รวม หมายถึงการดูแลสุขภาพแบบทางเลือก เป็นการเปลี่ยนการรักษาจากการแพทย์แผนปัจจุบัน และใช้การรักษาแบบทางเลือก ดังนั้นสุขภาพแบบองค์รวม (Holistic Health) เป็นปรัชญาของการมีสุขภาพที่ดี โดยพิจารณาถึงทุก ๆ องค์ประกอบในร่างกาย ได้แก่ ร่างกาย จิตใจ สังคม และจิตวิญญาณ ไม่ได้พิจารณาเฉพาะโรคที่เป็นหรือเฉพาะส่วนใดส่วนหนึ่งของร่างกาย แต่จะพิจารณาจากปฏิริยาความสัมพันธ์ระหว่างกาย จิตใจ จิตวิญญาณ และสภาพแวดล้อม ไม่สามารถแยกออกจากกันได้ และความสัมพันธดังกล่าวต้องอยู่ในภาวะสมดุล เพื่อให้บรรลุเป้าหมายในการมีสุขภาพที่ดีที่สุด

### กระบวนทัศน์แบบองค์รวม

เชื่อในทางตรงข้ามกับแบบแรกอย่างสิ้นเชิง คือเชื่อว่า โลกมิได้ดำรงอยู่อย่างแยกส่วนแบบเครื่องจักรกล และมีได้แยกขั้วมีเพียงวัตถุเป็นแกน หากแต่สรรพสิ่งในโลกทั้งสิ้นทั้งปวง มีทั้งวัตถุและจิต(รูปธรรม/นามธรรม) ที่รวมกันอยู่อย่างหลากหลาย แต่เชื่อมโยงแบบผสมผสานกลมกลืนเป็นส่วนหนึ่งของกันและกัน แยกไม่ได้ โลกจึงมิได้เป็นเพียงวัตถุที่รับรู้ได้โดยมนุษย์เท่านั้น หากมีองค์ประกอบอื่น ๆ อันซับซ้อนอีกมากมายที่เกินการรับรู้ของอายตนะมนุษย์ ด้วย สภาพของ "ความจริง" ดังกล่าว ทำให้การแยกส่วน ลดส่วน มาศึกษา จึงไม่อาจถูกต้องแม่นยำในทุกกรณี หรืออธิบายความเป็นทั้งหมดหรือองค์รวมนั้นได้ ในกระบวนทัศน์นี้ มนุษย์เป็นส่วนหนึ่งของธรรมชาติ "ชีวิต" จึงอยู่ภายใต้กฎเกณฑ์ของธรรมชาติ และมีสภาวะแบบเดียวกับธรรมชาติ คือมีองค์ประกอบ (ระบบ) หลากหลายรวมกันอยู่อย่างผสมผสานกลมกลืน ทั้งกาย จิต ปัญญา และมีสภาวะสมดุลอยู่เป็นพื้นฐานเดิม กระบวนทัศน์ทั้ง ๒ แบบที่กล่าวมาโดยย่อนี้ มีอิทธิพลต่อแนวคิด การจัดการเรื่องสุขภาพ และวิวิธวิทยาเพื่อสร้างความรู้ในด้านสุขภาพที่แตกต่างกันอย่างสิ้นเชิง ดังตารางเปรียบเทียบกระบวนทัศน์ด้านสุขภาพของกระบวนทัศน์ 2 แบบ ดังต่อไปนี้

### กระบวนทัศน์สุขภาพแบบองค์รวม

1. มนุษย์เป็นสิ่งมีชีวิตที่มีองค์ประกอบอันซับซ้อนหลายมิติ ไม่ใช่เครื่องจักร พลวัตของร่างกายมนุษย์มิได้เกิดจากปฏิริยาของเคมีและสรีระร่างกายแต่เพียงอย่างเดียว อารมณ์ จิตใจมีอิทธิพลอย่างสูงต่อสุขภาพ บางครั้งโรคเกิดจากกระบวนกรของจิต การรักษาโรคโดยละเอียดปัจจัยประการนี้ มีผลต่อความสำเร็จในการรักษา

2. ร่างกายดูแลรักษาตนเองได้ โดยอาศัยสมดุลของร่างกายตามวิถีธรรมชาติ การใช้ชีวิตอย่างบรรสานสอดคล้องกับธรรมชาติ เป็นแนวทางแห่งสุขภาพที่ดี ซึ่งธรรมชาติได้ให้ไว้ แนวคิดของการรักษาโรคจึงถูกแทนที่ด้วยกระบวนกรฟื้นฟูสมดุล

3. ร่างกายมีกลไกพิเศษตามธรรมชาติ ที่จะกำจัดสารพิษผ่านกลไกการกำจัดพิษของร่างกาย แต่การฟื้นฟูสุขภาพเป็นกระบวนการยาวนาน เพื่อสร้างสมดุล และมีความแตกต่างกันในแต่ละคน กระบวนการดังกล่าวไม่ได้สบายราบรื่น และไม่สามารถทำนายเวลาได้.

4. โดยธรรมชาติแล้ว ร่างกายมีกลไกของการป้องกันโรคและเยียวยาตนเอง การเกิดโรคเป็นผลจากการเสียสมดุลของภูมิคุ้มกันร่างกายซึ่งมีอยู่ตามธรรมชาติ ซึ่งเกิดจากหลายสาเหตุ โดยเฉพาะกลุ่มอาการโรคทันสมัย (The Modernization Disease Syndrome) เช่น โรคหัวใจ มะเร็ง เอ็ดส์ เบาหวาน ข้ออักเสบ เกิดมาจากการเปลี่ยนวิถีชีวิตเกี่ยวกับการออกกำลังกาย ความเครียด บุหรี่ ยา มลพิษ ฯลฯ โดยเฉพาะการบริโภคที่เปลี่ยนแปลงไป

5. การรักษาสุขภาพเป็นกระบวนการร่วมมือระหว่างปัจเจกบุคคลกับผู้ที่ให้การรักษาสุขภาพแพทย์มิใช่ผู้มีอำนาจสุดท้ายในการควบคุมการรักษา ในนิยามใหม่ แพทย์ทำหน้าที่เหมือนครูผู้คอยให้คำแนะนำ ดังนั้นสุขภาพจึงสามารถเกิดขึ้นนอกช่องทางวิทยาศาสตร์ และไม่มีคามจำเป็นที่จะต้องไปห้ามวิธีการรักษาอื่น ๆ トラบที่ยังให้ผล และวิทยาศาสตร์เองก็พิสูจน์ไม่ได้ว่ามีผลเสียจริงอย่างไร

### แนวคิดสุขภาพแบบองค์รวม

คำว่า“องค์รวม”หรือ“Holism”มาจากคำว่า Holos หรือ Whole ในภาษากรีก หมายถึงความเป็นจริงทั้งหมดหรือความสมบูรณ์ทั้งหมดของสิ่ง (Wholeness) มีเอกลักษณ์และเป็นเอกภาพ(Unity) ที่มีอาจแบ่งแยกเป็นส่วนย่อยได้ (รุจินาถ อรรถสิทธิ์ ,อ้างในปัจจุบัน เหมหงษา,บรรณาธิการ,2541 : 48)

### การดูแลอย่างองค์รวม (Holistic care)

หมายถึงการดูแลผู้มารับบริการไม่เฉพาะเป็นเพียงคนไข้เท่านั้น แต่ต้องมองในทุกมิติของความเป็นมนุษย์ อันได้แก่ ร่างกาย จิตใจ สังคม และครอบครัวก่อให้เกิดการเรียนรู้ เพื่อเพิ่มศักยภาพในการดูแลสุขภาพตนเองของคนไข้หรือผู้รับบริการ(ระวินันท์ ศิริกนกวิไล และคนอื่นๆ,2539:55)

สุขภาพ ในมุมมองแบบองค์รวมมิใช่การปราศจากโรคเท่านั้น แต่สุขภาพคือสุขภาพของชีวิต(Wellness) หรือ คุณภาพชีวิตทั้งหมด ซึ่งสอดคล้องกับการให้คำนิยาม“สุขภาพ” ของ WHO ณ ที่ประชุมนครเจนีวา เมื่อปี ค.ศ. 1986 ดังนั้น “Health is a state of complete physical, mental and social well-being, not merely and absence of diseases and infirmity”สุขภาพ หมายถึงสภาวะที่สมบูรณ์ทั้งทางกาย ทางจิต และทางสังคม มิใช่เพียงการปราศจากโรคและความพิการเท่านั้นและในที่ประชุมสมัชชา WHO เมื่อพฤษภาคม พ.ศ. 2541 มีการเพิ่มคำว่า “Spiritual well-being” หรือความสุขทางวิญญาณเข้าไปด้วย (ประเวศ ะสี,2541:4)

### บทที่ 3

#### ข้อมูลทั่วไปพื้นที่เป้าหมาย

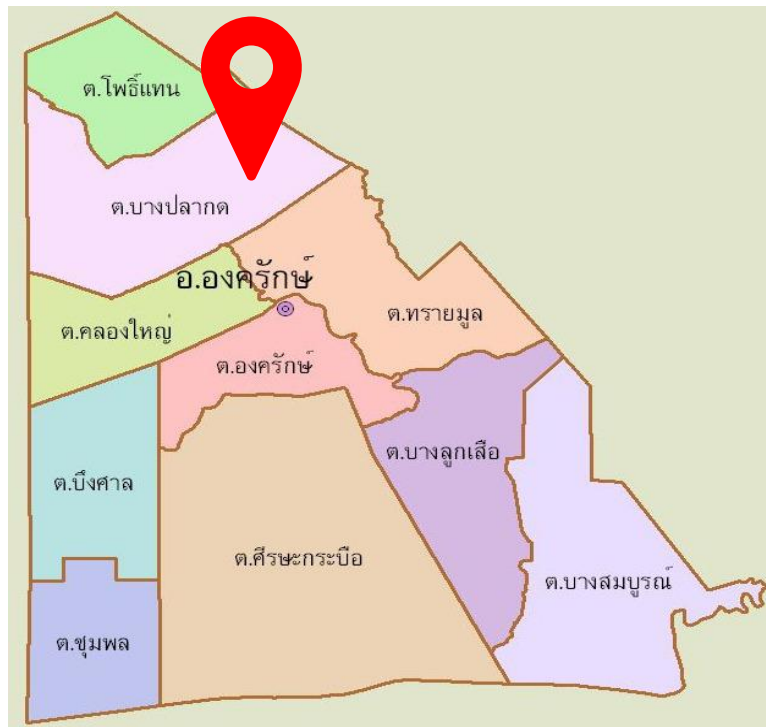
##### ข้อมูลพื้นฐาน/ข้อมูลทั่วไป

ตำบลบางปลากดในอดีต ได้มีราษฎรอพยพมาจากจังหวัดพระนครศรีอยุธยาและสมุทรสงคราม เป็นบางส่วน อาศัยอยู่ตามลำคลองเป็นกลุ่ม ๆ ต่อมา พ.ศ. 2475 จึงตั้งชื่อตำบลนี้ว่า "ตำบลบางปรากฏ" เพราะมีปลาน้ำจืดชุกชุม ต่อมาเรียกว่า "ปลากด" ภาษาที่ชาวบ้านพูดเรียกปลานี้ว่าปลากด จึงได้เปลี่ยนชื่อจากคำว่า "ปรากฏ" เป็น "ตำบลบางปลากด" ปัจจุบัน ตำบลบางปลากดเป็นตำบลในเขตการปกครองของอำเภอองครักษ์

##### ลักษณะภูมิประเทศ

พื้นที่ตำบลบางปลากดเป็นที่ราบลุ่มเหมาะแก่การเพาะปลูก มีคลองน้ำไหลผ่านกลางหมู่บ้าน ทั้งที่เป็นคลองธรรมชาติและคลองชลประทาน ตำบลบางปลากดมีอาณาเขตติดต่อกับตำบลข้างเคียง ดังนี้

- ทิศเหนือ ติดตำบลโพธิ์แทน อำเภอองครักษ์ จังหวัดนครนายก
- ทิศตะวันออก ติดตำบลทองหลาง อำเภอบ้านนา จังหวัดนครนายก
- ทิศใต้ ติดตำบลคลองใหญ่ และตำบลทรายมูล อำเภอองครักษ์ จังหวัดนครนายก
- ทิศตะวันตก ติดตำบลหนองสามวัง อำเภอหนองเสือ จังหวัดปทุมธานี



รูปที่ 1 แผนที่อำเภอองครักษ์

## การปกครอง

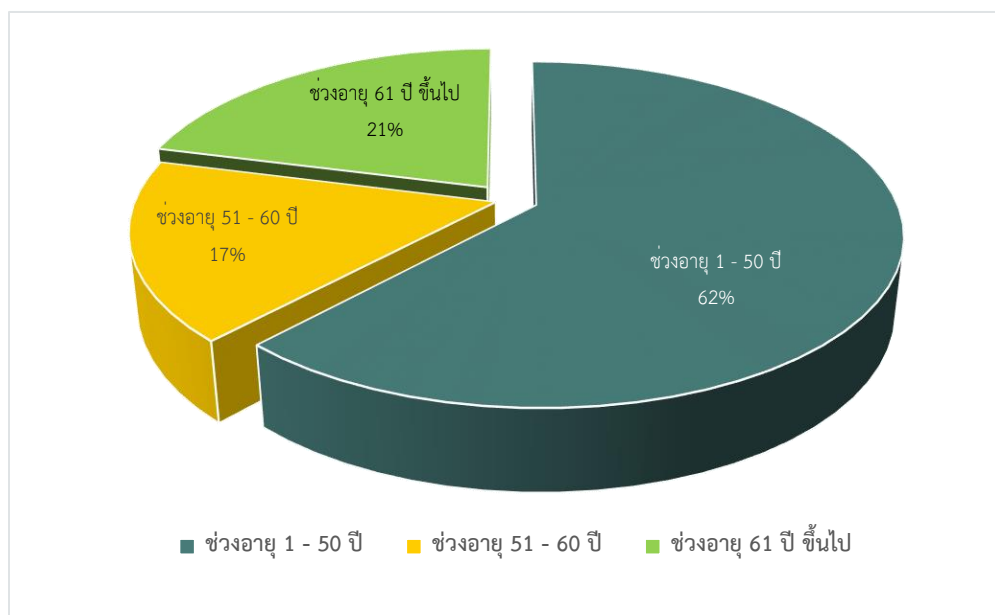
ตำบลบางปลากรด แบ่งการปกครองออกเป็น 11 หมู่ ได้แก่

- หมู่ที่ 1 บ้านคลอง 29
- หมู่ที่ 2 บ้านคลองหมาหลง
- หมู่ที่ 3 บ้านเหนือประตูน้ำ
- หมู่ที่ 4 บ้านคลอง 30
- หมู่ที่ 5 บ้านล่าง
- หมู่ที่ 6 บ้านกลาง
- หมู่ที่ 7 บ้านเกาะกลาง
- หมู่ที่ 8 บ้านเกาะ
- หมู่ที่ 9 บ้านนอก
- หมู่ที่ 10 บ้านบน
- หมู่ที่ 11 บ้านคูคต

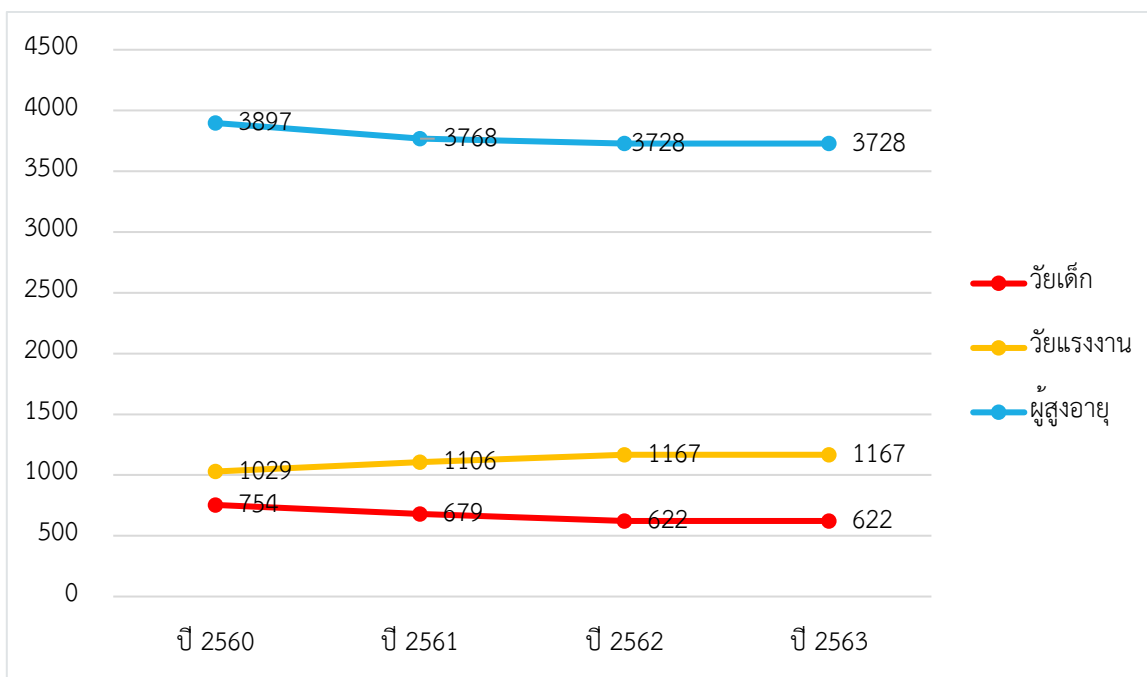
## ประชากร

ตำบลบางปลากรด อำเภอองครักษ์ จังหวัดนครนายก มีจำนวนประชากร ทั้งหมด 5,517 คน โดยจำแนกเป็น เพศชาย 2,664 คน หรือคิดเป็นร้อยละ 48.29 และเพศหญิง 2,853 คน หรือคิดเป็นร้อยละ 51.71 โดยจำแนกช่วงอายุ ตั้งแต่อายุ 1 – 60 ปีขึ้นไป ตามแผนผังด้านล่าง ดังนี้

แนวโน้มโครงสร้างประชากรของตำบลบางปลากรด อำเภอองครักษ์ จังหวัดนครนายก



รูปที่ 2 แผนภูมิรูปภาพแสดงโครงสร้างประชากรของตำบลบางปลากรด



(วัยแรงงาน 6 คน : วันเด็ก 1 คน / วัยแรงงาน 3 คน : ผู้สูงอายุ 1 คน)

รูปที่ 3 แผนภูมิกราฟแสดงจำนวนประชากรของตำบลบางปลากดปี 2560-2563

#### วัดในตำบลบางปลากด

- วัดประสิทธิเวช
- วัดสันติธรรมราษฎร์บำรุง
- วัดกลางคลอง 30
- วัดอรุณฉายาราม
- วัดบางปลากด

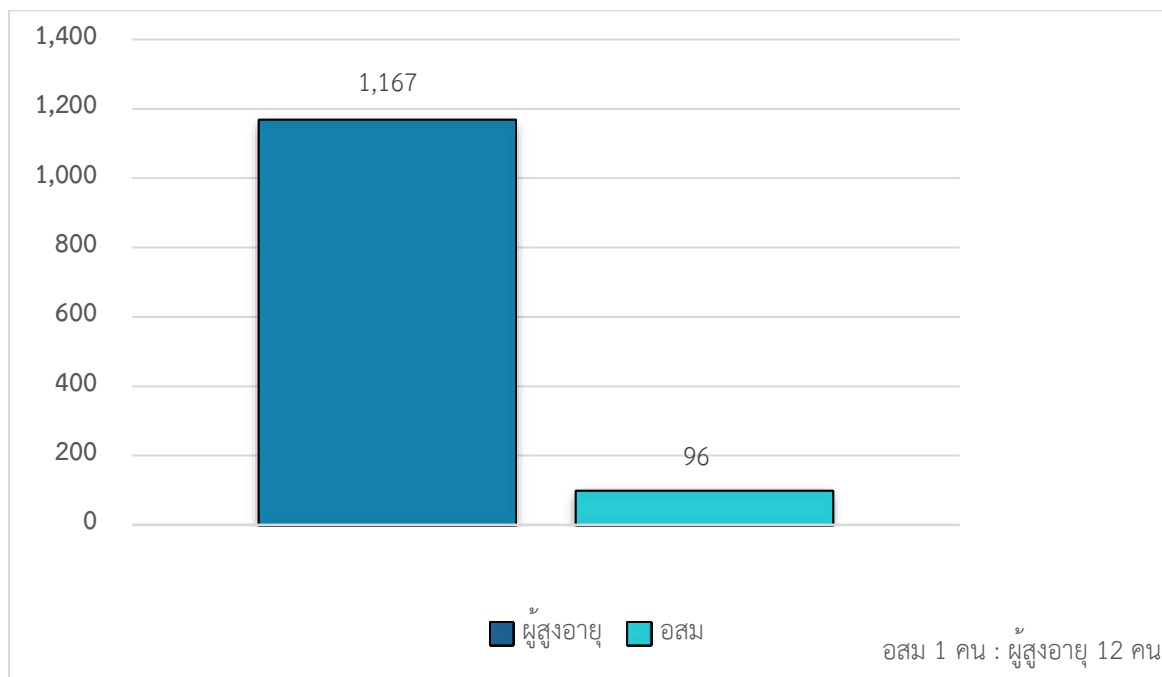
#### โรงเรียนในตำบลบางปลากด

- โรงเรียนวัดประสิทธิเวช
- โรงเรียนวัดสันติธรรมราษฎร์บำรุง
- โรงเรียนวัดกลางคลอง 30

#### สถานบริการสุขภาพ

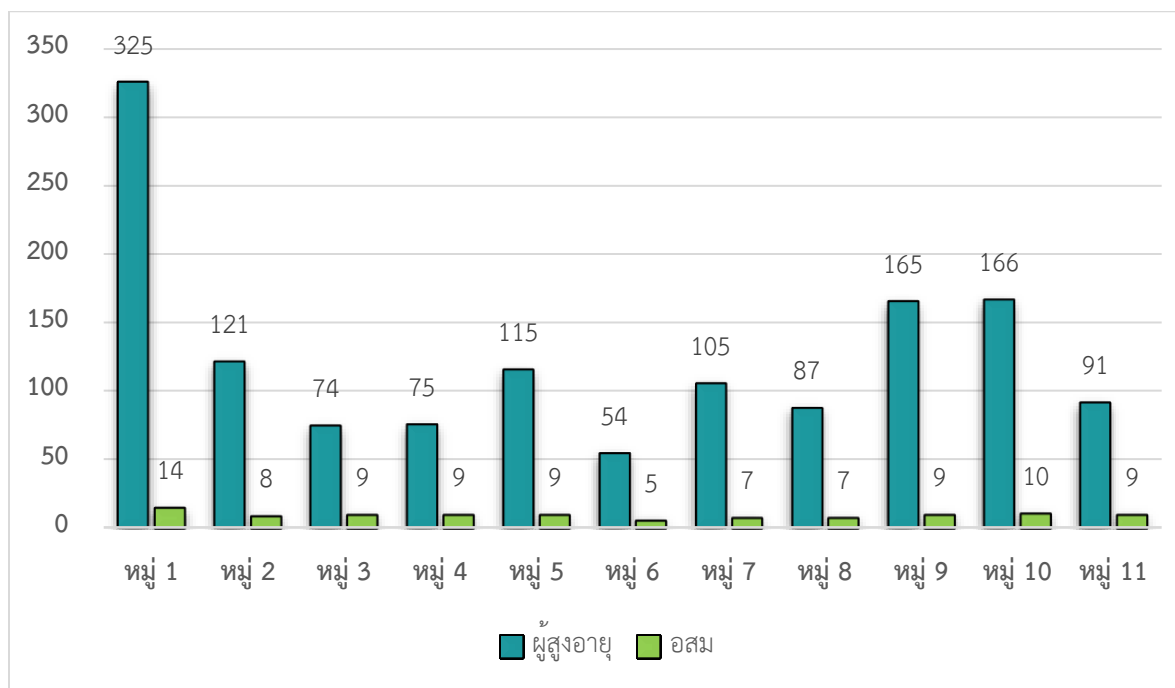
- โรงพยาบาลส่งเสริมสุขภาพตำบลบ้านบน หมู่ที่ 10 ตำบลบางปลากด อำเภอองครักษ์ โดยมี นายปิติพงษ์ พังสะอาด เป็นผู้อำนวยการโรงพยาบาลส่งเสริมสุขภาพตำบลบ้านบน

### อัตราส่วนของจำนวน อสม ในการดูแลผู้สูงอายุในตำบลบางปลากด



รูปที่ 4 แผนภูมิแท่งแสดงจำนวน อสม ในการดูแลผู้สูงอายุในตำบลบางปลากด

### จำนวนผู้สูงอายุ และ อสม ในการดูแลของแต่ละหมู่บ้าน



รูปที่ 5 แผนภูมิแท่งแสดงจำนวนผู้สูงอายุ และ อสม ในการดูแลของแต่ละหมู่บ้าน



## บทที่ 4

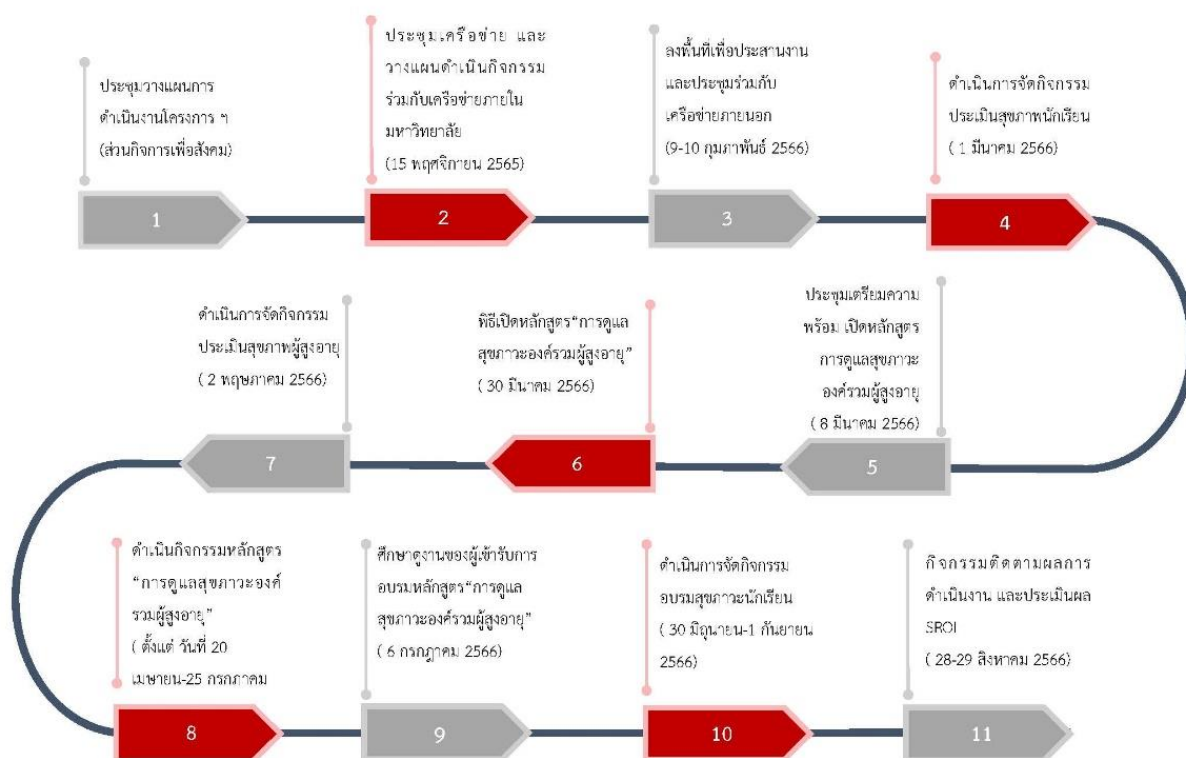
### ผลการดำเนินงานกิจกรรม

มหาวิทยาลัยศรีนครินทรวิโรฒ เล็งเห็นความสำคัญของการมีสุขภาพที่ดีของคนในชุมชน สามารถเกิดขึ้นได้ตามหลักการสร้างเสริมสุขภาพ อาทิเช่น ด้านโภชนาการอาหาร สามารถให้องค์ความรู้ส่งเสริมด้านการบริโภคที่ถูกต้องเหมาะสม อาหารปลอดภัย และเสริมสร้างนวัตกรรมอื่น ๆ ได้ การส่งเสริมสุขภาพโรคภัยไข้เจ็บ มีการนัดหมายการตรวจสุขภาพในชุมชน การออกกำลังกายสำหรับแต่ละกลุ่มวัย ลดการเบียดเบียนของผู้เข้าร่วมของกลุ่มต่าง ๆ ในชุมชน เพื่อให้บุคคลวัยต่างๆ ได้แก่ วัยเด็ก วัยผู้ใหญ่ และวัยผู้สูงอายุ ได้ออกมาทำกิจกรรมร่วมกัน หากยังได้แรงสนับสนุนต่าง ๆ จะยิ่งทำให้เกิดนวัตกรรมอื่น ๆ เพิ่มขึ้นอีก โดยในการทำกิจกรรมหรือจัดทำโครงการขึ้นมา ทางส่วนกลางได้รับความร่วมมือจากคณะและหน่วยงานภายในมหาวิทยาลัย เข้ามามีบทบาทในการออกแบบกิจกรรมในด้านต่าง ๆ ให้เหมาะสมกับโอกาส และช่วงวัยในการทำกิจกรรมดังนี้

- คณะแพทยศาสตร์
- คณะพยาบาลศาสตร์
- คณะเภสัชศาสตร์
- คณะกายภาพบำบัด
- คณะทันตแพทยศาสตร์
- คณะเทคโนโลยีและนวัตกรรมผลิตภัณฑ์การเกษตร
- คณะวิศวกรรมศาสตร์
- คณะพลศึกษา
- คณะศิลปกรรมศาสตร์
- คณะสังคมศาสตร์
- คณะบริหารธุรกิจเพื่อสังคม
- ศูนย์การแพทย์สมเด็จพระเทพฯ
- ศูนย์ผู้สูงอายุเฉลิมพระเกียรติฯ มศว
- คณะและหน่วยงานอื่น ๆ ภายใน มศว

ทางมหาวิทยาลัยและหน่วยงานที่เกี่ยวข้องได้ร่วมกันประชุมภายในร่วมกับคณะต่างๆที่เข้ามาร่วมกิจกรรม โดยรองอธิการบดีฝ่ายแผนและยุทธศาสตร์เพื่อสังคม เป็นประธานการประชุมการดำเนินงานองค์กรฯ ในปีงบประมาณ 2566 โดยมีหน่วยงานภายในมหาวิทยาลัยที่เข้าร่วม ได้แก่ คณะแพทยศาสตร์ คณะพลศึกษา คณะพยาบาลศาสตร์ คณะทันตแพทยศาสตร์ คณะเภสัชศาสตร์ คณะกายภาพบำบัด คณะวิศวกรรมศาสตร์ คณะเทคโนโลยีและนวัตกรรมผลิตภัณฑ์การเกษตร คณะสังคมศาสตร์ ศูนย์การแพทย์สมเด็จพระเทพฯ และศูนย์ผู้สูงอายุเฉลิมพระเกียรติฯ ได้เข้าร่วมกันวางแผนในการดำเนินกิจกรรมในปี 2566 โดยแบ่งเป็นกิจกรรมสำหรับชุมชน (ผู้สูงอายุ) และโรงเรียน (นักเรียน,ครู) โดยแบ่งจัดกิจกรรมเป็นหลักสูตรสุขภาพองค์กรวม ที่แบ่งกิจกรรมออกเป็นกิจกรรมแต่ละสัปดาห์ โดยเชิญคณะแต่ละคณะเข้ามาเป็นวิทยากรในศาสตร์ที่ทางคณะถนัด และนำมาประยุกต์ให้เข้ากับกลุ่มเป้าหมายซึ่งอยู่ภายใต้โจทย์ “สุขภาพองค์กรวม” โดยทางมหาวิทยาลัยได้ออกแบบจัดทำแผนดำเนินการ ดังนี้

## Timeline 2566



## กิจกรรมตรวจประเมินสุขภาพเบื้องต้น

กิจกรรมตรวจประเมินสุขภาพเบื้องต้นจะแบ่งเป็น 2 ช่วงวัย คือ

1. **ตรวจประเมินสุขภาพผู้สูงอายุ** โดยมีคณะเข้าร่วมกิจกรรม คือ ศูนย์ผู้สูงวัยเฉลิมพระเกียรติฯ คณะพลศึกษา คณะพยาบาลศาสตร์ คณะกายภาพบำบัด และคณะทันตแพทยศาสตร์ มีผู้เข้าร่วมตรวจรับการประเมิน 25 คน เป็นผู้สูงอายุจากตำบลบางปลาเกิด อำเภอองครักษ์ จังหวัดนครนายก ที่เข้าร่วมกิจกรรม “หลักสูตรการดูแลสุขภาพของครอบครัวผู้สูงอายุ”

### กิจกรรมการอบรมเชิงปฏิบัติการการประเมินสุขภาพะ องค์รวมของกลุ่มเป้าหมาย

#### “ผู้สูงอายุ”

#### 1 ศูนย์ผู้สูงวัยเฉลิมพระเกียรติฯ



- จัดเก็บประวัติสุขภาพเฉพาะของบุคคล เช่น ส่วนสูง น้ำหนัก หมู่เลือดฯ
- ประเมินจัดเก็บข้อมูลสุขภาพ
- ตรวจประเมินความดันโลหิต

1



2



#### 2 คณะพยาบาลศาสตร์

- ตรวจประเมินข้อมูลสุขภาพทั่วไป
- ตรวจประเมินความเครียด
- ตรวจประเมินคอ หู ตา จมูก

#### 3 คณะกายภาพบำบัด

- ประเมินความเสี่ยงต่อการพลัดตกหกล้ม
- ประเมินความกังวลหรือความกลัวการล้ม
- ประเมินความเสี่ยงในการหกล้ม และอัมพาต

3



4



#### 4 คณะพลศึกษา

การทดสอบสมรรถภาพทางกาย

- ประเมินความอ่อนตัวของข้อไหล่ หลัง ข้อ สะโพก
- ประเมินการยืดเหยียดกล้ามเนื้อ



#### 5 คณะทันตแพทยศาสตร์

- ตรวจสุขภาพช่องปาก
- ประเมินความแข็งแรงของฟัน

5



2. ตรวจประเมินสุขภาพนักเรียน โดยมีคณะเข้าร่วมกิจกรรม คือ คณะพยาบาลศาสตร์ คณะทันตแพทยศาสตร์ คณะพลศึกษา และคณะเภสัชศาสตร์ มีผู้เข้าร่วมตรวจรับการประเมิน 96 คน โดยเป็นนักเรียนจากตำบลบางปลาเกศ อำเภองครักษ์ คือ โรงเรียนวัดสันติธรรมราษฎร์บำรุงและโรงเรียนวัดประสิทธิ์เวช

## กิจกรรมการอบรมเชิงปฏิบัติการการประเมินสุขภาพของครวมของกลุ่มเป้าหมาย

### “นักเรียน”

1

#### คณะพยาบาลศาสตร์



- ตรวจประเมินข้อมูลสุขภาพทั่วไป
- ตรวจประเมินความเครียด
- ตรวจประเมินคอ หู ตา จมูก



#### คณะเภสัชศาสตร์

2

- การให้ความรู้เรื่องสมุนไพรใกล้ตัว
- การให้ความรู้ด้านยาและโภชนาการ



3

#### คณะพลศึกษา



การทดสอบสมรรถภาพทางกาย

- ประเมิน Flexibility ความอ่อนตัว เช่นบริหารข้อต่อ คอ, หัวไหล่, ลำตัว, สะโพก, เข่า
- ประเมินความคล่องตัวของระบบร่างกาย Agility
- ประเมิน Co-ordination ฝึกประสานสัมพันธ์มือกับตา



#### คณะทันตแพทยศาสตร์

4

- ตรวจสุขภาพช่องปาก
- บริการขูดฟัน, อุดฟัน, ถอนฟัน
- ประเมินความแข็งแรงของฟัน



## กิจกรรมอบรมเชิงปฏิบัติการเพื่อการจัดการสุขภาพองค์กรรวม หลักสูตร “การดูแลสุขภาพองค์กรรวมผู้สูงอายุ”



ทางที่มคณะทำงานออกแบบตารางเรียนในรายวิชาต่าง ๆ ในแต่ละสัปดาห์ภายใต้โจทย์ “สุขภาวะองค์กรรวม” และประสานกับคณะหรือหน่วยงานที่เกี่ยวข้อง โดยกำหนดตารางการสอนและจัดวิทยากรมาอบรม บรรยาย ดำเนินกิจกรรมจนครบตามรายวิชาของหลักสูตรตามที่กำหนด ครบตามคณะ และหน่วยงานที่ได้ประสานงานไว้ในรายวิชาตามศาสตร์ สาขา หรือรูปแบบตามความถนัดของคณะหรือหน่วยงานนั้น ๆ

### ตารางกิจกรรมหลักสูตรการดูแลสุขภาพองค์กรรวมผู้สูงอายุ ตำบลบางปลากด จังหวัดนครนายก

#### นักเรียนผู้สูงอายุ ตำบลบางปลากด อำเภอองครักษ์ จังหวัดนครนายก

ครั้งที่/วันที่	วัตถุประสงค์กิจกรรม	รายวิชาเรียน	สรุปกิจกรรม
ครั้งที่ 1 วันพฤหัสบดีที่ 20 เมษายน 2566	<ol style="list-style-type: none"> <li>ส่งเสริมให้ผู้สูงอายุได้ทำกิจกรรมด้านนันทนาการ กีฬา และการเล่นเกมต่างๆ</li> <li>ส่งเสริมให้ผู้สูงอายุรู้สึกเพลิดเพลินผ่อนคลาย มีจิตใจและอารมณ์ที่แจ่มใส</li> <li>ส่งเสริมให้ผู้สูงอายุ มีสัมพันธภาพที่ดีกับผู้อื่นและดำรงชีวิตอย่างมีความสุข</li> </ol>	<p>- วิทยากรจากภาควิชาพลศึกษา คณะศึกษาศาสตร์ มศว</p> <ol style="list-style-type: none"> <li>ผู้ช่วยศาสตราจารย์ ดร.ไพญดา สังข์ทอง</li> <li>อาจารย์ ดร.ชาญกิจ คำพวง</li> </ol> <p>อบรมเชิงปฏิบัติการเรื่อง ขยับกายเพื่อสุขภาพที่ยั่งยืน</p>	<p>การออกกำลังกายสำหรับผู้สูงอายุช่วยในการเสริมสร้างความแข็งแรงของระบบต่างๆ ในร่างกาย โดยเฉพาะระบบหัวใจและหายใจ ช่วยชะลอความเสื่อมของระบบต่างๆ อีกทั้งยังช่วยเพิ่มความแข็งแรงทนทานให้กับกล้ามเนื้อ เพิ่มความยืดหยุ่นของร่างกาย ปรับระบบการทำงานของระบบต่าง ๆ ให้มีความสมดุล</p> <p>นอกจากความแข็งแรงแล้ว การออกกำลังกายในผู้สูงอายุ ในบางครั้งยังช่วยให้ผู้สูงอายุได้เข้าสังคม พบปะผู้คนในกรณีที่ออกกำลังกายนอกบ้าน นับว่าเป็นผลดีต่อสภาพจิตใจโดยตรง เรียกว่าให้ประโยชน์ หลากหลาย</p>

ครั้งที่/วันที่	วัตถุประสงค์กิจกรรม	รายวิชาเรียน	สรุปกิจกรรม
ครั้งที่ 2 วันอังคารที่ 9 พฤษภาคม 2566	1. ส่งเสริมให้ผู้สูงอายุได้ทำ กิจกรรม ด้านนันทนาการ กีฬา และการละเล่น เกมต่างๆ 2. ส่งเสริมให้ผู้สูงอายุกู้สึก เพลิดเพลิน ผ่อนคลาย มีจิตใจ และอารมณ์ที่แจ่มใส 3. ส่งเสริมให้ผู้สูงอายุ มีสัมพันธภาพที่ดี กับผู้อื่นและ ดำรงชีวิตอย่างมีความสุข	- วิทยากรจาก ศูนย์ผู้สูงวัยเฉลิมพระเกียรติฯ 1.นางกนกวรรณ ปรีดาภรณ์ 2.นางสาวดวงหทัย บังเกิด  อบรมเชิงปฏิบัติการ กิจกรรมกลุ่มสัมพันธ์ กีฬาและการละเล่น	จากการเข้าร่วมกิจกรรมกลุ่มสัมพันธ์ กีฬา และการละเล่น สังเกตได้ว่าผู้สูงอายุมีความผ่อนคลาย เนื่องจากกิจกรรมดังกล่าวเป็นการปรับพฤติกรรมของบุคคลในกลุ่มที่มีที่มาแตกต่างกัน ให้มีความสัมพันธ์ มีความเป็นมิตรที่ดีต่อกันในกลุ่ม เพื่อจะจะสามารถทำงานร่วมกันได้อย่างมีความสุขและประสบความสำเร็จตามเป้าหมายที่วางไว้
ครั้งที่ 3 วันอังคารที่ 16 พฤษภาคม 2566	1. เพื่อฝึกให้ผู้รู้จักการวางแผนทำงาน อย่างเป็นระบบ เป็นขั้นตอนการปฏิบัติ เป็นการสร้างระเบียบวินัยให้ตนเอง ฝึก สมาธิ มีความคิดสร้างสรรค์ และการ ทำงานเป็นทีม 2. เพื่อฝึกการใช้เวลาว่างให้เกิด ประโยชน์ สามารถทำงานได้อย่างมี สมาธิและมีความสุข ในการสร้างสรรค์ ชิ้นงานประดิษฐ์ของตนเอง 3. เพื่อให้ผู้สูงอายุเกิดความภาคภูมิใจใน ชิ้นงานของตนเอง ทำให้ผู้อื่นยอมรับใน ความสามารถของตนเองในระดับหนึ่ง	- วิทยากรจาก กศน.อำเภอองครักษ์ จังหวัด นครนายก 1.นางสาวรัตนกร พิมพ์ประสิทธิ์ ตำแหน่ง กศน.ตำบลบางปลาเกศ 2.นางกฤษณา ทองใบ ตำแหน่งครู อาสาสมัครฯ 3.นางธัญรดี มาตะรักษ์ ตำแหน่ง เจ้าหน้าที่ บรรณารักษ์  อบรมเชิงปฏิบัติการ สูงวัยใจสมารถ การทำ ยาดมพืชมเสนน้ำ และการปักดอกกุหลาบ จากใบเตย	กิจกรรมอบรมเชิงปฏิบัติการ สูงวัยใจ สมารถ การทำยาดมพืชมเสนน้ำ และการปักดอก กุหลาบจากใบเตย ผู้สูงอายุได้รู้จักการวางแผน ในการทำงาน และรู้จักการทำงานเป็นทีม เกิด ความสามัคคีช่วยเหลือซึ่งกันและกัน และยังเป็น การฝึกสมาธิอีกด้วย ทั้งยังมีความภูมิใจในผลงาน ของของตัวเอง

ครั้งที่/วันที่	วัตถุประสงค์กิจกรรม	รายวิชาเรียน	สรุปกิจกรรม
ครั้งที่ 4 วันอังคารที่ 23 พฤษภาคม 2566	<ol style="list-style-type: none"> <li>1. เพื่อให้ผู้เข้าร่วมได้เรียนรู้ถึงศาสตร์ ความสำคัญและประโยชน์จากการ หัวเราะบำบัดที่มีผลต่อสุขภาพร่างกาย ความคิด จิตใจ และสังคม</li> <li>2. เพื่อให้ผู้เข้าร่วมได้เรียนรู้ถึงวิธีและ ขั้นตอนการฝึกหัวเราะบำบัด</li> <li>3. เพื่อให้ผู้เข้าร่วมได้เรียนรู้จักการอยู่กับความรู้สึกและการเปลี่ยนแปลงของ ร่างกายภายหลังการฝึกหัวเราะบำบัด ด้วยวิธีการ ฟังเสียงร่างกายตัวเอง เกิด เป็นสติ รู้สึกรู้ตัวและเป็นตัวของตัวเอง</li> </ol>	<p>- วิทยากรจาก รพ.สต.หนองแวง อำเภอกันทรวิชัย จังหวัดสระแก้ว</p> <ol style="list-style-type: none"> <li>1.นางสาวสุนทรี สุนทรชัย ผอ.รพ.สต. หนองแวง</li> <li>2.นางเยาวรัตน์ ดาบปี พยาบาลวิชาชีพชำนาญการพิเศษ</li> </ol> <p>อบรมเชิงปฏิบัติการ เรื่องหัวเราะบำบัดโรค</p>	<ol style="list-style-type: none"> <li>1. ผู้เข้าร่วมได้เรียนรู้ถึงศาสตร์ ความสำคัญและ ประโยชน์จากการหัวเราะบำบัดที่มีผลต่อ สุขภาพร่างกาย ความคิด จิตใจ และสังคม</li> <li>2. ผู้เข้าร่วมได้เรียนรู้ถึงวิธีและขั้นตอนการฝึก หัวเราะบำบัด</li> <li>3. ผู้เข้าร่วมได้เรียนรู้จักการอยู่กับความรู้สึก และการเปลี่ยนแปลงของร่างกายภายหลังการ ฝึกหัวเราะบำบัดด้วยวิธีการ ฟังเสียงร่างกาย ตัวเอง เกิดเป็นสติ รู้สึกรู้ตัวและเป็นตัวของ ตัวเอง</li> </ol>
ครั้งที่ 5 วันอังคารที่ 6 มิถุนายน 2566	<ol style="list-style-type: none"> <li>1.เพื่อส่งเสริมให้ผู้สูงอายุ เข้าวัด ปฏิบัติ ธรรม การครองศีล และได้รับการพัฒนา ด้านจิตใจและสังคม</li> <li>2.เพื่อให้ผู้สูงอายุนำหลักธรรมคำสอน ตามหลักพระพุทธศาสนาไปปรับใช้ เพื่อ ก่อให้เกิดความสุขแก่ตนเองและ ครอบครัว</li> </ol>	<p>- วิทยากรจาก วัดประสิทธิเวช ตำบลบางปลาจืด อำเภองครักษ์ จังหวัดนครนายก</p> <ol style="list-style-type: none"> <li>1.พระราชสิทธิวรจารย์ (อุดม สุทธิสีโล)</li> <li>2.พระครูจรรย์ จรณธัมโม</li> <li>3.นายณรงค์ศักดิ์ พนาवास</li> </ol> <p>บรรยายเรื่อง ธรรมะกับชีวิตประจำวัน</p>	<p>กิจกรรมทำบุญ และฟังพระธรรมเทศนา</p> <ol style="list-style-type: none"> <li>1. ผู้สูงอายุเกิดความเลื่อมใสศรัทธาใน พระพุทธศาสนา</li> <li>2. ผู้สูงอายุทราบถึงประวัติความเป็นมาและ ความสำคัญของสถานที่สำคัญในชุมชนตัวเอง</li> <li>3. ผู้สูงอายุนำหลักธรรมคำสอนตามหลัก พระพุทธศาสนาไปปรับใช้ในชีวิตประจำวันได้</li> </ol>



ครั้งที่/วันที่	วัตถุประสงค์กิจกรรม	รายวิชาเรียน	สรุปกิจกรรม
ครั้งที่ 6 วันอังคารที่ 13 มิถุนายน 2566	<ol style="list-style-type: none"> <li>1. เพื่อให้ผู้สูงอายุตำบลบางปลาгод ได้ฝึกปฏิบัติทำเมนูสุขภาพ และสร้างแนวคิดปรับเปลี่ยนเมนูสุขภาพ</li> <li>2. เพื่อให้ผู้สูงอายุตระหนักถึงโภชนาการอาหารและส่งเสริมให้รับประทานอาหารเพื่อสุขภาพ</li> </ol>	<p>- วิทยากรจาก คณะเทคโนโลยี และนวัตกรรมผลิตภัณฑ์การเกษตร</p> <ol style="list-style-type: none"> <li>1.ผู้ช่วยศาสตราจารย์ ดร.นันทรัตน์ ณ นครพนม</li> <li>2.อาจารย์ ดร.โสธยา เกตุจรัส</li> <li>3.คุณจิราภรณ์ ดีที่สุด</li> </ol> <p>อบรมเชิงปฏิบัติการเรื่อง การทำเส้นบะหมี่ไข่ (เส้นสด)</p>	<p>จากกิจกรรมอบรมเชิงปฏิบัติการเรื่อง การทำเส้นบะหมี่ไข่ (เส้นสด)</p> <ol style="list-style-type: none"> <li>1. ผู้สูงอายุได้ฝึกกล้ามเนื้อมือจากการนวดแป้ง</li> <li>2. ผู้สูงอายุได้รู้จักการวางแผนและการทำงานเป็นทีม</li> <li>3. ผู้สูงอายุได้รับประทานอาหารตามหลักโภชนาการที่ถูกต้อง</li> <li>4. ผู้สูงอายุได้นำความรู้ที่ได้เรียนไปประยุกต์ใช้ในชีวิตประจำวัน</li> </ol>
ครั้งที่ 7 วันอังคารที่ 20 มิถุนายน 2566	<ol style="list-style-type: none"> <li>1. เพื่อให้ความรู้เกี่ยวกับ สมุนไพรในท้องถิ่น และรู้จักเลือกสมุนไพรมาใช้ให้เกิดประโยชน์และเหมาะสมกับสภาพท้องถิ่น</li> <li>2. เพื่อให้ผู้สูงอายุตำบลบางปลาгод มีความรู้ด้านการใช้ยาสามัญประจำบ้าน</li> <li>3. เพื่อให้รู้จักกระบวนการผลิตเครื่องดื่มชาสมุนไพรป้องกันโรคสมองเสื่อม</li> <li>4. เพื่อให้รู้จักทำบริหารป้องกันโรคสมองเสื่อม</li> </ol>	<p>- วิทยากรจาก คณะเภสัชศาสตร์ มศว</p> <ol style="list-style-type: none"> <li>1.ผู้ช่วยศาสตราจารย์ เกษัชกรหญิงลลิตา วีระเสถียร</li> <li>2.ผู้ช่วยศาสตราจารย์ เกษัชกรหญิงสิรินันท์ กลั่นบุศย์</li> </ol> <p>อบรมเชิงปฏิบัติการ การใช้ยาและสมุนไพร</p>	<ol style="list-style-type: none"> <li>1. ผู้สูงอายุได้รับความรู้เกี่ยวกับการใช้ยาทางเลือก และปริมาณการใช้ยาที่ถูกต้อง</li> <li>2. ผู้สูงอายุได้รู้จักสมุนไพรและการใช้เพิ่มมากขึ้น</li> <li>3. ผู้สูงอายุรู้จักกระบวนการผลิตเครื่องดื่มชาสมุนไพรป้องกันโรคสมองเสื่อม</li> <li>4. ผู้สูงอายุรู้จักทำบริหารป้องกันโรคสมองเสื่อม และสามารถนำไปสอนผู้อื่นหรือคนใกล้ชิดได้</li> </ol>

ครั้งที่/วันที่	วัตถุประสงค์กิจกรรม	รายวิชาเรียน	สรุปกิจกรรม
ครั้งที่ 8 วันอังคารที่ 27 มิถุนายน 2566	1. ส่งเสริมให้ผู้สูงอายุมีความรู้ความเข้าใจและตระหนักในการดูแลสุขภาพองค์รวม 3 อ. อาหาร อารมณ์ ออกกำลังกาย 2. ส่งเสริมให้ผู้สูงอายุสามารถปฏิบัติทักษะวิธีการเพิ่มศักยภาพการเคลื่อนไหวด้วยการออกกำลังกายเพื่อชะลอความเสื่อมของสมองป้องกันการล้มเพิ่มความยืดหยุ่นความแข็งแรงและความทนทานของร่างกาย	- วิทยากรจาก คณะกายภาพบำบัด 1. ผศ.ดร.รัตติยา จินเดหว่า นักกายภาพบำบัดอิสระ 2. อ.สุวัฒน์ จิตรดำรงค์ คณะกายภาพบำบัด 3. อ.จินตนา ตันหยง คณะกายภาพบำบัด  อบรมเชิงปฏิบัติการเรื่อง กายภาพบำบัดสร้างเสริมสุขภาพสำหรับผู้สูงอายุ	จากกิจกรรมดังกล่าวผู้สูงอายุได้เรียนทำการเคลื่อนไหวด้วยการออกกำลังกายเพื่อชะลอความเสื่อมของสมอง ป้องกันการล้ม เพิ่มความยืดหยุ่นความแข็งแรงและความทนทานของร่างกาย ผู้สูงอายุมีความพึงพอใจ ที่กิจกรรมดังกล่าวนี้สามารถรักษาอาการปวดเมื่อยเบื้องต้นได้ และในช่วงดำเนินกิจกรรม ผู้สูงอายุได้ขอทำบริหารร่างกายกับอาการป่วยของตัวเองคนละ 1 ท่ากันอีกด้วย
ครั้งที่ 9 วันอังคารที่ 4 กรกฎาคม 2566	1. เพื่อให้ผู้สูงอายุมีความรู้ความเข้าใจเกี่ยวกับการดูแลสุขภาพช่องปาก	- วิทยากรจาก คณะทันตแพทยศาสตร์ 1.อ.ทพญ.พนทิพย์ สังวรินทะ 2.ทพ.วิสัยส เตชะธนะชื่น 3.ทพญ.ธัญพร กองศีล 4.นางวรรณิ สุขละมูล 5.นางจงคิด ทีฆะพันธ์ 6.นางสาวจันทร์เพ็ญ ศรีโชค 7.นายสิทธิพร จิตต์รักษ์  อบรมเชิงปฏิบัติการเรื่อง การดูแลสุขภาพช่องปาก	กิจกรรมการดูแลสุขภาพของช่องปากที่ดีเป็นสิ่งสำคัญที่สุดที่จะช่วยให้ผู้สูงอายุมีสุขภาพเหงือกและฟันที่ดี เพราะสุขภาพฟันที่ดีช่วยทำให้ผู้สูงอายุรับประทานอาหารได้ครบ 5 หมู่ และพูดได้ดีขึ้นอีกด้วย ดังนั้นการมีสุขภาพช่องปากที่ดีจึงถือเป็นสิ่งสำคัญสำหรับการมีคุณภาพชีวิตที่ดี นอกจากกิจกรรมการดูแลสุขภาพช่องปากแล้ว คุณหมอยังนัดคิวให้ผู้ที่ปัญหาทางช่องปากมารับการรักษาต่อเนื่องได้ฟรีที่ ศูนย์ผู้สูงอายุเฉลิมพระเกียรติสมเด็จพระกนิษฐาธิราช

ครั้งที่/วันที่	วัตถุประสงค์กิจกรรม	รายวิชาเรียน	สรุปกิจกรรม
			เจ้า กรมสมเด็จพระเทพรัตนราชสุดา ฯ สยามบรมราชกุมารี อีกด้วย
ครั้งที่ 10 วันอังคารที่ 11 กรกฎาคม 2566	<ol style="list-style-type: none"> <li>1. เพื่อให้ผู้สูงอายุมีความรู้เรื่องโรคในช่องปากอย่างถูกต้อง</li> <li>2. เพื่อฝึกทักษะในการดูแลสุขภาพช่องปากของตนเองได้อย่างถูกต้อง</li> <li>3. เพื่อให้ผู้สูงอายุได้รู้จักมาตรการการควบคุมและป้องกันการเกิดโรคไข้เลือดออก</li> </ol>	<p>- วิทยากรจาก รพ.สต.บ้านบน</p> <ol style="list-style-type: none"> <li>1. นายวสุ ดียิ่ง เจ้าหน้าที่งานสาธารณสุขชำนาญงาน</li> <li>2. นางสาวกาญจนา อรรถสมบัติ เจ้าหน้าที่งานทันตสาธารณสุขชำนาญงาน</li> </ol> <p>บรรยายในหัวข้อ การดูแลสุขภาพช่องปาก/รอยโรคในช่องปาก และมาตรการการควบคุมป้องกันโรคไข้เลือดออก</p>	<ol style="list-style-type: none"> <li>1. ผู้สูงอายุมีความรู้เรื่องโรคในช่องปากอย่างถูกต้อง</li> <li>2. ผู้สูงอายุมีทักษะในการดูแลสุขภาพช่องปากของตนเองได้อย่างถูกต้อง</li> <li>3. ผู้สูงอายุได้รู้จักมาตรการการควบคุมและป้องกันการเกิดโรคไข้เลือดออก</li> </ol>
ครั้งที่ 11 วันพุธที่ 19 กรกฎาคม 2566	<ol style="list-style-type: none"> <li>1. เพื่อให้ผู้สูงอายุมีความรู้เรื่องการช่วยฟื้นคืนชีพขั้นพื้นฐานและการปฐมพยาบาลเบื้องต้น</li> <li>2. เพื่อฝึกทักษะการช่วยฟื้นคืนชีพขั้นพื้นฐานและการปฐมพยาบาลเบื้องต้น</li> </ol>	<p>- วิทยากรจากคณะพยาบาลศาสตร์</p> <ol style="list-style-type: none"> <li>1. ผศ.ดร.ผกาพรรณ บุญเต็ม</li> <li>2. ผศ.ดร.จารุวรรณ ไม้ตระกูล</li> </ol> <p>อบรมเชิงปฏิบัติการเรื่อง การช่วยฟื้นคืนชีพและการปฐมพยาบาลเบื้องต้น</p>	<p>การอบรมปฐมพยาบาลเบื้องต้นและการทำ CPR นั้น สามารถนำไปใช้ได้ในชีวิตประจำวัน ทุกที่และทุกเวลา ปัจจุบันการทำ CPR เป็นสิ่งที่ทุกคนต้องได้รับการอบรม รวมถึงจัดให้มีการเรียนการสอนในวิชาเรียนให้กับเด็กนักเรียน นักศึกษา เพราะถ้าเกิดเจออุบัติเหตุและมีผู้ได้รับบาดเจ็บ หากใครสักคนหนึ่ง แถวนั้นมีความรู้ในการปฐมพยาบาลเบื้องต้นและการทำ CPR จะสามารถช่วยให้ผู้ประสบ</p>

ครั้งที่/วันที่	วัตถุประสงค์กิจกรรม	รายวิชาเรียน	สรุปกิจกรรม
			<p>อุบัติเหตุที่พื้นตัวอย่างรวดเร็ว และสามารถช่วยลดเวลาให้แพทย์รักษาได้อย่างทันท่วงที</p> <p>กิจกรรมในครั้งนี้ได้มีนิสิตพยาบาลแลกเปลี่ยนจากต่างชาติมาด้วย ทำให้ผู้สูงอายุมีความกระตือรือร้น ในการเรียนเรื่องการช่วยฟื้นคืนชีพขั้นพื้นฐานและการปฐมพยาบาลเบื้องต้นเป็นอย่างมาก เพราะได้เรียนสองภาษาอีกด้วย ถึงแม้ว่าอายุที่มากขึ้นจะมีผลกำลังจะไม่มากพอในการช่วยชีวิต แต่ก็สามารถตอบคำถามกับอาจารย์ผู้สอนได้อย่างครบถ้วน หลังจากเรียนไปแล้ว</p>
<p>ครั้งที่ 12 วันอังคารที่ 25 กรกฎาคม 2566</p>	<p>1.เพื่อเตรียมความรู้และทักษะให้กับผู้สูงอายุเพื่อรักษาวิถีชีวิตที่มีสุขภาพดีที่บ้านโดยใช้เทคโนโลยีเป็นสื่อ</p> <p>2.ส่งเสริมให้ผู้สูงอายุเข้าใจความสำคัญของการดูแลสุขภาพที่บ้าน</p> <p>3.เพื่อให้ผู้สูงอายุเข้าใจความสำคัญของความปลอดภัยทางการใช้อินเตอร์เน็ต เพื่อไม่ให้ถูกโกงทางมือถือและรูเทาทันกลโกง</p>	<p>- วิทยากรจากคณะวิศวกรรมศาสตร์</p> <p>1. ร.ศ.ดร.สุรนนท์ น้อยมณี</p> <p>2. ผศ.ดร.ดิเรก เสือสีนาค</p> <p>3. อาจารย์ ดร.วงศ์วิทย์ เสนะวงศ์</p> <p>การบรรยายในหัวข้อ "การเพิ่มประสิทธิภาพในการดูแลสุขภาพที่บ้านด้วยเทคโนโลยี"</p>	<p>1. ผู้สูงอายุได้ความรู้และทักษะให้กับผู้สูงอายุเพื่อรักษาวิถีชีวิตที่มีสุขภาพดีที่บ้านโดยใช้เทคโนโลยีเป็นสื่อ</p> <p>2. ผู้สูงอายุเข้าใจความสำคัญของการดูแลสุขภาพที่บ้าน</p> <p>3.ผู้สูงอายุเข้าใจความสำคัญของความปลอดภัยทางการใช้อินเตอร์เน็ต เพื่อไม่ให้ถูกโกงทางมือถือและรูเทาทันกลโกง</p> <p>4. ผู้สูงอายุได้ฝึกจากการจำลองสถานการณ์จริงๆ</p>

ครั้งที่/วันที่	วัตถุประสงค์กิจกรรม	รายวิชาเรียน	สรุปกิจกรรม
<b>กิจกรรม ศึกษาดูงาน</b>	<p>1.เพื่อให้ผู้สูงอายุตำบลบางปลาเกศ ได้รับความรู้เกี่ยวกับบทบาทของผู้สูงอายุและการพัฒนาศักยภาพของผู้สูงอายุสามารถนำไปใช้ให้เกิดประโยชน์ต่อการพัฒนาตนเอง สังคมและชุมชน</p> <p>2.เพื่อให้ผู้สูงอายุตำบลบางปลาเกศ ได้มีโอกาสศึกษาดูงาน เกิดการแลกเปลี่ยนเรียนรู้ เปิดโลกทัศน์ ได้ประสบการณ์ ได้สัมผัสบรรยากาศภายนอกเพื่อสุขภาพจิตที่ดี เสริมสร้างสุขภาพที่ดีของผู้สูงอายุทั้งด้านร่างกายและจิตใจ</p>	<p>ในวันที่ 6 กรกฎาคม 2566 เวลา 09.00 – 12.00 น.</p> <p>ผู้สูงอายุตำบลบางปลาเกศ หลักสูตรสุขภาวะองค์กรร่วม ได้เดินทางไปศึกษาดูงาน โรงเรียนผู้สูงอายุเทศบาลนครพระนครศรีอยุธยา อำเภอพระนครศรีอยุธยา จังหวัดพระนครศรีอยุธยา</p> <p>วิทยากรโดย</p> <p>1.นายภาณุพงศ์ แพนลีนฟ้า ตำแหน่ง ผู้อำนวยการกองสาธารณสุขและสิ่งแวดล้อม</p> <p>2.นางนศพร พลศักดิ์ ตำแหน่ง นักพัฒนาชุมชนชำนาญการ</p>	<p>1.ผู้สูงอายุตำบลบางปลาเกศ ได้รับความรู้เกี่ยวกับบทบาทของผู้สูงอายุและการพัฒนาศักยภาพของผู้สูงอายุ สามารถนำไปใช้ให้เกิดประโยชน์ต่อการพัฒนาตนเอง สังคมและชุมชน</p> <p>2.ผู้สูงอายุตำบลบางปลาเกศ ได้มีโอกาสศึกษาดูงาน เกิดการแลกเปลี่ยนเรียนรู้ เปิดโลกทัศน์ ได้ประสบการณ์ ได้สัมผัสบรรยากาศภายนอกเพื่อสุขภาพจิตที่ดี เสริมสร้างสุขภาพที่ดีของผู้สูงอายุทั้งด้านร่างกายและจิตใจ</p>

## กิจกรรมส่งเสริมและพัฒนาทางด้านสุขภาวะองค์รวม (นักเรียน) ส่งเสริมทักษะด้วยกีฬา

การส่งเสริมและพัฒนาทางด้านสุขภาพเด็กให้มีสุขภาพที่ดี เป็นสิ่งที่มีความจำเป็นเร่งด่วน เพราะ พัฒนาการ และการเติบโตของเด็กและเยาวชน นั้น สุขภาพที่ดีเป็นปัจจัยหนึ่งส่งเสริมให้การเติบโตเป็นไปในทางที่ดี กิจกรรมการส่งเสริมและสนับสนุนให้เด็กและเยาวชนมีสุขภาพที่ดี เป็นเป้าหมายของกิจกรรมที่จะสร้างให้เยาวชนในโรงเรียนมีสุขภาพที่ดี ผ่านกระบวนการกิจกรรมที่สอดคล้องกับวัย เล่นให้มีทักษะ เรียนรู้ให้สนุก และมีความฝันในการเติบโตเป็นนักกีฬา รวมถึงเป็นบุคลากรที่มีคุณภาพของสังคมต่อไปในอนาคต

### กระบวนการดำเนินกิจกรรม

#### ขั้นตอนการวางแผน

กิจกรรมประชุมหารือร่วมกับหน่วยงานที่เกี่ยวข้องในพื้นที่ โดยส่วนกิจการเพื่อสังคมได้เข้าพบผู้อำนวยการโรงเรียนและคณะครูที่เกี่ยวข้องของโรงเรียนวัดประสิทธิเวช และโรงเรียนสันติธรรมราษฎร์บำรุง เพื่อนำเสนอแนวคิดในการจัดกิจกรรมให้กับนักเรียนและรับฟังข้อเสนอแนะจากคณะครู พร้อมก็นำผลการร่วมประชุมมาปรับกระบวนการจัดกิจกรรม โดยสรุปทางโรงเรียนให้เข้าดำเนินกิจกรรมทางด้านกีฬากับนักเรียน ในวันที่โรงเรียนจัดคาบชุมนุม เพื่อไม่ให้กระทบการเรียนการสอนของนักเรียน

#### ขั้นตอนการดำเนินกิจกรรม

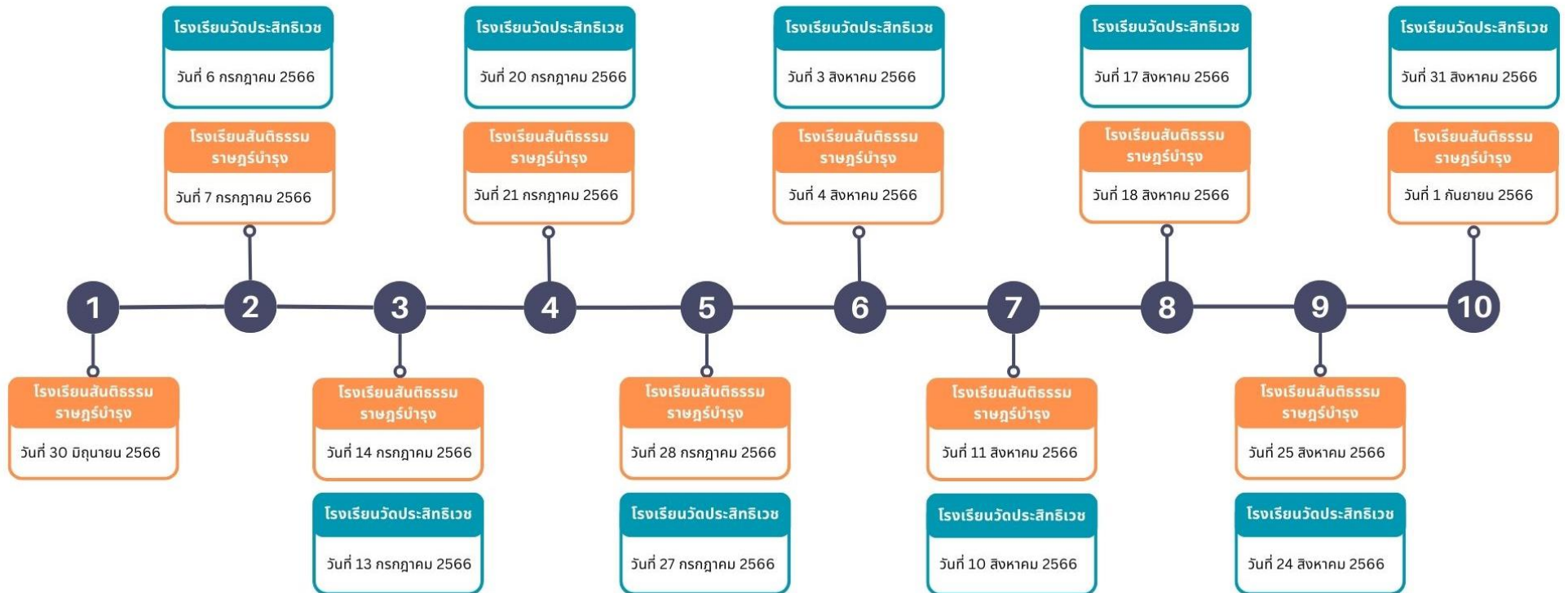
จะแบ่งการดำเนินกิจกรรมออกเป็นรายสัปดาห์ จำนวน 10 สัปดาห์ ต่อ โรงเรียน ดังนี้

1. โรงเรียนสันติธรรมราษฎร์บำรุง จะจัดกิจกรรมในวัน ศุกร์ ของทุกสัปดาห์ ซึ่งเป็นการฝึกทักษะกีฬาฟุตบอล โดยเริ่มการจากฝึกทักษะพื้นฐานของกีฬาฟุตบอล ความรู้ความเข้าใจเกี่ยวกับกีฬาฟุตบอล แนวทางในการฝึกพัฒนากล้ามเนื้อ การดูแลสุขภาพของนักกีฬา กระบวนการเล่นเป็นทีม เป็นต้น โดยใช้ทีมวิทยากรเป็นนิสิตที่มีความเชี่ยวชาญด้านวิทยาศาสตร์การกีฬาและกีฬาจากคณะพลศึกษา ร่วมบูรณาการโครงการให้บริการวิชาการเพื่อสังคมร่วมกัน
2. โรงเรียนวัดประสิทธิเวช จะจัดกิจกรรมในวันพฤหัสบดีของทุกสัปดาห์ โดยจะดำเนินการฝึกฝนทักษะทางด้านกีฬา 2 ชนิดกีฬา คือ ฟุตบอล และวอลเลย์บอล ซึ่งจะจัดกลุ่มสำหรับนักเรียนที่มีความสนใจและแบ่งกลุ่มฝึกฝนตามลักษณะกีฬา โดยจะให้ความรู้แก่นักเรียนเกี่ยวกับพื้นฐานและทักษะพื้นฐานของกีฬาแต่ละชนิดพร้อมกับฝึกปฏิบัติ และการดูแลสุขภาพของนักกีฬา แนวทางในการฝึกพัฒนากล้ามเนื้อ กระบวนการเล่นเป็นทีมทั้งทีมฟุตบอลและทีมวอลเลย์บอล โดยใช้ทีมวิทยากรเป็นนิสิตที่มีความเชี่ยวชาญด้านวิทยาศาสตร์การกีฬาและกีฬาจากคณะพลศึกษาร่วมบูรณาการความร่วมมือ

**สรุปผลการดำเนินกิจกรรม** การส่งเสริมและพัฒนาทางด้านสุขภาพเด็กให้มีสุขภาพที่ดี เป็นสิ่งที่มีความจำเป็นอย่างยิ่ง เพราะพัฒนาการและการเติบโตของเด็กและเยาวชนนั้น สุขภาพที่ดีเป็นปัจจัยหนึ่งที่ส่งเสริมให้การเติบโตเป็นไปในทางที่ดี กิจกรรมการส่งเสริมและสนับสนุนให้เด็กและเยาวชนมีสุขภาพที่ดี เป็นเป้าหมายของกิจกรรมที่จะสร้างให้เยาวชนในโรงเรียนมีสุขภาพที่ดี ผ่านกระบวนการกิจกรรมที่สอดคล้องกับวัย เล่นให้มีทักษะเรียนรู้ให้สนุก และมีความฝันในการเติบโตเป็นนักกีฬา รวมถึงเป็นบุคลากรที่มีคุณภาพของสังคมต่อไปในอนาคต

## ตารางกิจกรรม

### กิจกรรมการส่งเสริมและพัฒนาทางด้านสุขภาพของคณาจารย์และนักเรียน





## บทที่ 5

### สรุปผลการดำเนินโครงการ และข้อเสนอแนะ

การจัดกิจกรรมด้านสุขภาวะองค์กรรวมให้เชื่อมโยงกับชุมชนใน ตำบลบางปลาเกศ อำเภองครักษ์ จังหวัดนครนายก เป็นการเก็บข้อมูลด้านสุขภาวะองค์กรรวม เพื่อจัดทำฐานข้อมูลด้านสุขภาพในแขนงต่าง ๆ ของ ผู้สูงอายุ นักเรียน พระสงฆ์ ซึ่งได้รับความร่วมมือจากทางคณะต่าง ๆ ในมหาวิทยาลัยศรีนครินทรวิโรฒ ซึ่งข้อมูลที่ได้มาในแต่ละแขนง แต่ละด้าน ได้นำมารวบรวมเพื่อสร้างเครือข่ายความร่วมมือในคณะใน มหาวิทยาลัยหรือหน่วยงานภายนอกที่ต้องการนำข้อมูลสุขภาพชุดนี้ไปใช้ และส่งต่อให้คณะและหน่วยงาน ต่างๆ สามารถนำข้อมูลที่ได้ไปใช้ในการพัฒนาโครงการบริการวิชาการได้ ซึ่งนำไปทำกิจกรรมหรือให้ความรู้ ให้คำปรึกษา ในด้านความรู้ทางด้านวิชาการ ซึ่งความรู้ที่ได้รับจากการฝึกอบรม ในรูปแบบต่างๆ สามารถนำ ความรู้ที่ได้รับไปปรับใช้ในชีวิตประจำวันได้ เนื่องจากกิจกรรมที่จัดขึ้นมี เนื้อหาที่เป็นเรื่องใกล้ตัวและเป็น กิจกรรมที่ส่งเสริมการเรียนรู้ควบคู่กับการได้รับความสนุกสนานและความเพลิดเพลินด้วยกิจกรรมเกมส์ หลากหลาย สำหรับผู้สูงอายุ นักเรียน และพระสงฆ์เพื่อดูแลสุขภาพของตนเองเบื้องต้นได้

ทางมหาวิทยาลัยศรีนครินทรวิโรฒ ใช้คำว่า “องครักษ์โมเดล” ที่ตำบลบางปลาเกศ อำเภองครักษ์ จังหวัดนครนายก เป็นชุมชนต้นแบบ “ชุมชนสุขภาวะดี” โดยใช้สุขภาวะองค์กรรวม “สุขภาวะทางกาย สุขภาวะทางใจ สุขภาวะทางปัญญา และสุขภาวะทางสังคม” เข้ามาเป็นรูปแบบ ตัวกลางในการขับเคลื่อน กิจกรรม กับกลุ่มเป้าหมาย “ผู้สูงอายุ ,นักเรียน,พระสงฆ์” และเกิดกิจกรรมต่าง ๆ ออกมาโดยให้ แต่ละคณะ เข้ามามีบทบาทในการทำกิจกรรม เช่น ออกแบบกิจกรรมในรายวิชาสำหรับผู้สูงอายุ เป็นวิทยากรตรวจเก็บ ข้อมูลด้านสุขภาพ หรือกิจกรรมอื่นๆที่คณะได้ลงมาทำโครงการบริการวิชาการของแต่ละคณะที่ใช้โจทย์ “สุขภาวะองค์กรรวม” เป็นตัวนำกิจกรรม

## สรุปผลการประเมินผลกระทบทางสังคม SROI

โครงการบูรณาการพัฒนาด้านแบบเพื่อการจัดการด้านสุขภาวะองค์กรรวม (องค์กรฯโมเดล)

ระยะเวลาดำเนินการ : วันที่ 1 พฤศจิกายน 2565 – 31 สิงหาคม พ.ศ. 2566

ความสอดคล้องกับยุทธศาสตร์มหาวิทยาลัย : ยุทธศาสตร์ที่ 3 พันธกิจสัมพันธ์เพื่อสังคม

ความสอดคล้องเป้าหมายการพัฒนาที่ยั่งยืน

- SDG 3: Good health and Well-being เป้าหมายที่ 3 สร้างหลักประกันว่าคนมีชีวิตที่มีสุขภาพดี และส่งเสริมสวัสดิภาพสำหรับทุกคนในช่วงวัย (Ensure healthy lives and promote well-being for all at all ages)
- SDG 4: Quality เป้าหมายที่ 4 สร้างหลักประกันว่าทุกคนมีการศึกษาที่มีคุณภาพอย่างครอบคลุมและเท่าเทียม และสนับสนุนโอกาสในการเรียนรู้ตลอดชีวิต
- ตัวชี้วัดย่อย THE (The Time Higher Education: Impact Ranking 2024)

3.3.1 Current collaboration with health institutions. ความร่วมมือกับสถาบันด้านสุขภาพ ในปัจจุบัน

มีการบูรณาการความร่วมมือกับศูนย์ผู้สูงอายุ มศว องค์กรฯ การศึกษานอกระบบและการศึกษาตามอัธยาศัย (กศน.) วัดประสิทธิเวช และองค์การบริหารส่วนตำบลบางปลาผ อำเภองครักษ์ จังหวัดนครนายก ในการจัดกิจกรรมโรงเรียนผู้สูงอายุ มีการจัดอบรมและการถ่ายทอดความรู้ให้แก่ผู้สูงอายุทางด้านหลักโภชนาการ การดูแลสุขภาพเบื้องต้น การส่งเสริมกิจกรรมทางศาสนา รวมทั้งกิจกรรมการส่งเสริมอาชีพ การใช้เวลาว่างที่เป็นประโยชน์ เพื่อส่งเสริมความเป็นอยู่ที่ดีทางด้าน กาย ใจ ปัญญา และสังคม และการสร้างคุณค่าในตนเองให้แก่ผู้สูงอายุ ในตำบลบางปลาผ อำเภองครักษ์ จังหวัดนครนายก

3.3.2 Health outreach programmes โครงการส่งเสริมสุขภาพแก่ผู้ด้อยโอกาส

4.3.4 Education outreach activities beyond campus กิจกรรมส่งเสริมการศึกษาแก่ผู้ด้อยโอกาส นอคมหาวิทยาลัย

มีการดำเนินกิจกรรมอบรมเชิงปฏิบัติการเพื่อจัดการสุขภาวะองค์กรรวม ได้แก่ กิจกรรมโรงเรียนผู้สูงอายุ กลุ่มเป้าหมายคือ ผู้สูงอายุในพื้นที่ จำนวน 30 คน และกิจกรรมการเสริมทักษะทางกีฬาให้แก่นักเรียนโรงเรียนวัดสันติธรรมราษฎร์บำรุง และโรงเรียนวัดประสิทธิเวช มีกลุ่มเป้าหมายในการเข้าร่วมโครงการสำหรับนักเรียนจำนวน 120 คน โดยแบ่งรายละเอียดกิจกรรม ดังนี้

1) การอบรมเชิงปฏิบัติการเพื่อจัดการสุขภาวะองค์กรรวมสำหรับผู้สูงอายุ ณ ตำบลบางปลาผ อำเภองครักษ์ จังหวัดนครนายก ลักษณะกิจกรรมเป็นการจัดอบรมให้ความรู้ทั้งทฤษฎี และปฏิบัติ ผ่านการบูรณาการองค์ความรู้ระหว่างคณะและส่วนงานภายในมหาวิทยาลัย จำนวนทั้งสิ้น 5 คณะ ได้แก่ คณะพลศึกษา คณะเทคโนโลยีและนวัตกรรมผลิตภัณฑ์การเกษตร คณะเภสัชศาสตร์ คณะกายภาพบำบัด คณะทันตแพทยศาสตร์ คณะพยาบาลศาสตร์ และคณะวิศวกรรมศาสตร์ ร่วมกับวัดประสิทธิเวช และการศึกษา

นอกระบบและการศึกษาตามอัธยาศัย (กศน.) โดยมีการจัดกิจกรรมการให้ความรู้เกี่ยวกับหลักโภชนาการที่ สมกับวัย การทำกายภาพบำบัด การกู้ชีพเบื้องต้น การดูแลรักษาสุขภาพช่องปากและฟัน รวมทั้งการส่งเสริม อาชีพเสริม ได้แก่ หัตถกรรมจักสาน

2) การอบรมเชิงปฏิบัติการชั้นบูรณาการเพื่อการจัดการสุขภาวะองค์กรรวมสำหรับนักเรียน ผ่านการบูรณาการร่วมกันระหว่าง คณะพลศึกษา มศว และ โรงเรียนวัดสันติธรรมราษฎร์บำรุง และโรงเรียน วัดประสิทธิ์วิเศษ ลักษณะกิจกรรมเป็นการให้ความรู้ทั้งภาคทฤษฎีและปฏิบัติเกี่ยวกับเทคนิคทางด้านกีฬา ได้แก่ เทคนิคการเล่นฟุตบอล เทคนิควอลเลย์บอล และการสร้างแรงบันดาลใจในการเป็นนักกีฬาโรงเรียน และระดับชาติ ให้แก่นักเรียนระดับชั้นประถมศึกษาปีที่ 3 – มัธยมศึกษาปีที่ 2

### สรุปผลการประเมินผลกระทบทางเศรษฐกิจและสังคม (SROI EXECUTIVE SUMMARY)

จากการดำเนินโครงการบูรณาการพัฒนารูปแบบเพื่อการจัดการด้านสุขภาวะองค์กรรวม (องค์กรกีฬา โมเดล) ด้วยกรอบงบประมาณใช้ไป รวม 914,860.00 บาท ผู้เข้าร่วมโครงการ คือ ผู้สูงอายุ ตำบล บางปลาจอก อำเภอบึงสามพัน จังหวัดนครนายก จำนวน 30 คน และนักเรียนโรงเรียน วัดสันติธรรมราษฎร์ บำรุง และโรงเรียนวัดประสิทธิ์วิเศษ จำนวน 120 คน

โดยมีมิติผลกระทบที่สำคัญ (Impact Dimension) คือ 1. ผู้เข้าร่วมสามารถดูแลสุขภาพตนเองได้ สุขภาพดีขึ้น สามารถนำทักษะที่ได้ไปปรับใช้ในการออกกำลังกายและพัฒนาตนเองให้มีสมรรถภาพ ที่สมบูรณ์ รวมทั้งการรู้คุณค่าของตนเอง 2. จากการมีทักษะและความสามารถในการดูแลสุขภาพตนเอง ทั้งทางด้านโภชนาการ เทคนิคการออกกำลังกายที่เหมาะสมกับวัย และการใช้เทคนิคทางด้านกีฬาที่ถูกต้อง ส่งผลให้ค่าใช้จ่ายในการดูแลสุขภาพตนเอง และการฝึกทักษะทางด้านกีฬาจากหน่วยงานภายนอกลดลง การได้รับการยอมรับจากคนภายนอก 3. และจากการที่ผู้สูงอายุได้รับการฝึกทักษะในการดูแลตนเองเบื้องต้น ทำให้ผู้สูงอายุตระหนักรู้ในการดูแลสุขภาพกายและใจเพิ่มมากขึ้น และนักเรียนมีทักษะทางด้านกีฬา ส่งผลให้ นักเรียนได้รับการคัดเลือกเป็นนักกีฬาประจำโรงเรียน เป็นต้น ตลอดระยะเวลาดำเนินงาน (YO) วันที่ 1 พฤศจิกายน 2565 ถึง วันที่ 31 สิงหาคม 2566 (10 เดือน)

โครงการได้สร้างประโยชน์รวมมูลค่า 1,837,900.00 บาท ตลอดระยะเวลาในปีดำเนินโครงการ คิดเป็นอัตราผลตอบแทนจากการลงทุน (SROI) เท่ากับ 2.01 เท่า

ทั้งนี้ควรติดตามและประเมินผลการดำเนินโครงการ และการรับรู้ของกลุ่มผู้มีส่วนได้ส่วนเสีย ที่เกิดขึ้นเพื่อการขยายผลสัมฤทธิ์ยิ่งขึ้นต่อไป

### ส่วนที่ 1 รายละเอียดการดำเนินโครงการ (วัตถุประสงค์ของโครงการ)

- 1) เพื่อส่งเสริมทักษะการดูแลตนเองเบื้องต้นสำหรับผู้สูงอายุ
- 2) เพื่อส่งเสริมทักษะที่จำเป็นในการพัฒนาทักษะตนเองของนักเรียนทางด้านกีฬา
- 3) เพื่อสร้างเครือข่ายการบูรณาการเพื่อการจัดการด้านสุขภาวะองค์กรวมในระดับพื้นที่

### ผู้ได้รับประโยชน์

- 1) ผู้เข้าร่วมโครงการ
- 2) องค์กรบริหารส่วนตำบลบางปลากรด
- 3) โรงเรียนวัดประสิทธิเวช และโรงเรียนวัดสันติธรรมราษฎร์บำรุง
- 4) ศูนย์ผู้สูงอายุ
- 5) มหาวิทยาลัยศรีนครินทรวิโรฒ

### กิจกรรมที่สำคัญ

- 1) การจัดกิจกรรมการอบรมเชิงปฏิบัติการเพื่อการจัดการสุขภาวะองค์กรวมสำหรับผู้สูงอายุ จำนวน 12 หลักสูตร
- 2) การอบรมเชิงปฏิบัติการชั้นบูรณาการเพื่อการจัดการสุขภาวะองค์กรวมสำหรับนักเรียน จำนวน 2 กิจกรรมย่อย คือ เทคนิคทางด้านกีฬาฟุตบอล และเทคนิคทางด้านกีฬาวอลเลย์บอล

### ผลที่คาดว่าจะได้รับ (จากโครงการ)

1. ผู้สูงอายุมีทักษะในการดูแลตนเองเบื้องต้น เช่น หลักโภชนาการที่เหมาะสมสำหรับวัย การดูแลสุขภาพเบื้องต้น (สุขภาพจิต สุขภาพฟัน การออกกำลังกาย กายภาพบำบัด)
2. นักเรียนมีทักษะทางด้านกีฬา ได้แก่ ฟุตบอล และวอลเลย์บอล
3. เกิดเครือข่ายการบูรณาการเพื่อการจัดการด้านสุขภาวะองค์กรวมในระดับพื้นที่

## ส่วนที่ 2 ขอบเขตการประเมิน SROI

ขอบเขตการประเมิน : ประเมินกิจกรรมตามที่ระบุในช่วงระยะเวลาการดำเนินโครงการ

รูปแบบการประเมิน : ประเมินหลังดำเนินการ (Evaluation)

### วัตถุประสงค์การประเมิน

ส่วนกิจการเพื่อสังคมได้พิจารณาผลสัมฤทธิ์ของการดำเนินโครงการ และนำไปสู่การพัฒนา ปรับปรุง กิจกรรมและขยาย Impact ของโครงการต่อไป

ระยะเวลาการประเมิน (YO) ช่วงปีดำเนินโครงการ: วันที่ 1 พฤศจิกายน 2565 ถึง วันที่ 31 สิงหาคม 2566 (10 เดือน)

### ทีมผู้ประเมิน

#### ที่ปรึกษา

1. รองศาสตราจารย์ ทันตแพทย์ สรสัมพันธ์ รังสิยานนท์  
ผู้ช่วยอธิการบดีฝ่ายแผนและยุทธศาสตร์เพื่อสังคม
2. อาจารย์ ดร.กัลยกิตต์ กิรติอังกูร  
รองผู้อำนวยการสำนักคอมพิวเตอร์
3. ผู้อำนวยการส่วนกิจการเพื่อสังคม

#### คณะทำงาน

1. นางสาวอารีรัตน์ ลาวน้อย
2. นางสาวสุวีรัตน์ หลีมานัน
3. นายธนีสร์ ศิริรัชฎูญ
4. นางสาวภาวิณี เขมา

### ส่วนที่ 3 รายละเอียดในกระบวนการประเมิน

#### 1) กำหนดกลุ่มผู้มีส่วนได้ส่วนเสียสำคัญ (Stakeholders)

กลุ่มผู้มีส่วนได้ส่วนเสียสำคัญ	จำนวน	คุณลักษณะกลุ่มผู้มีส่วนได้ส่วนเสียสำคัญ	แนวทางการตัดเข้า-ตัดออก
<b>S1 ผู้ได้รับประโยชน์</b>			
S1.1 ผู้สูงอายุ	30	เป็นผู้เข้าร่วมกิจกรรมโรงเรียนผู้สูงอายุ	
S1.2 นักเรียน โรงเรียนวัดสันติธรรมราษฎร์ บำรุง และโรงเรียนวัดประสิทธิเวช	120	เป็นผู้เข้าร่วมกิจกรรมการพัฒนาทักษะทางด้าน กีฬา	
<b>S2 ผู้ดำเนินโครงการหลักและสนับสนุน</b>			
S2.1 ส่วนกิจการเพื่อสังคม (มศว)	1	เป็นผู้ดำเนินโครงการหลัก และสนับสนุนทุน	
S2.2 คณะ/ส่วนงาน มศว	5 คณะ	องค์ความรู้สำหรับผู้สูงอายุ 12 หลักสูตร	
S2.3 ศูนย์ผู้สูงวัย	1	องค์ความรู้ให้บริการสถานที่ และจัดสถานที่ในการจัดกิจกรรม	
S2.4 องค์การบริหารส่วนตำบลบางปลากรด	1	ให้บริการด้านสถานที่	
S2.5 โรงเรียนวัดประสิทธิเวช โรงเรียนวัดสันติธรรมราษฎร์ และโรงเรียนวัดประสิทธิเวช	2	ให้การสนับสนุนด้านสถานที่ นักเรียนเข้าร่วมกิจกรรม ช่วงเวลาการจัดกิจกรรมชั่วโมงชุมนุม 14.30 – 15.30 น.	
S2.6 การศึกษานอกระบบและการศึกษาตามอัธยาศัย (กศน.)	1	องค์ความรู้ และบุคลากรเข้าร่วมในการถ่ายทอดความรู้ 1 รายวิชา	

## 2) การกำหนดทรัพยากรนำเข้า (Input)

กลุ่มผู้มีส่วนได้ส่วนเสียสำคัญ	ปัจจัยนำเข้า/ทรัพยากร	มูลค่าปัจจัยนำเข้า/ทรัพยากร	อธิบายวิธีการคำนวณและแหล่งที่มา
<b>S1 ผู้ได้รับประโยชน์</b>			
S1.1 ผู้สูงอายุ	ไม่มีงบประมาณในการดำเนินงาน เนื่องจากอยู่ในงบประมาณของผู้สนับสนุนอยู่แล้ว	0	การสัมภาษณ์ และการเก็บแบบสอบถาม
S1.2 นักเรียน โรงเรียนวัดสันติธรรมราษฎร์บำรุง และโรงเรียนวัดประสิทธิ์เวช	ไม่มีงบประมาณในการดำเนินงาน เนื่องจากอยู่ในงบประมาณของผู้สนับสนุนอยู่แล้ว	0	การสัมภาษณ์ และการเก็บแบบสอบถาม
<b>S2 ผู้ดำเนินโครงการหลักและสนับสนุน</b>			
S2.1 ส่วนกิจการเพื่อสังคม (มศว)	งบประมาณในการดำเนินงานตามโครงการ	914,860.00	เอกสารการเบิกจ่ายงบประมาณของโครงการ
S2.2 คณะ/ส่วนงาน มศว	บุคลากร และหลักสูตรองค์ความรู้ งบประมาณอยู่ภายใต้งบประมาณโครงการ	-	เอกสารการเบิกจ่ายงบประมาณของโครงการ
S2.3 ศูนย์ผู้สูงอายุ	บุคลากร สถานที่ และหลักสูตรองค์ความรู้ จำนวน 1 หลักสูตร งบประมาณอยู่ภายใต้งบประมาณโครงการ	-	เอกสารการเบิกจ่ายงบประมาณของโครงการ
S2.4 องค์การบริหารส่วนตำบลบางปลากรด	สนับสนุนและให้บริการด้านสถานที่	-	การสัมภาษณ์ และการเก็บแบบสอบถาม

กลุ่มผู้มีส่วนได้ส่วนเสียสำคัญ	ปัจจัยนำเข้า/ทรัพยากร	มูลค่าปัจจัยนำเข้า/ทรัพยากร	อธิบายวิธีการคำนวณและแหล่งที่มา
S2.5 โรงเรียนวัดประสิทธิ เวช โรงเรียนวัดสันติธรรม ราษฎร์บำรุง และโรงเรียนวัด ประสิทธิเวช	นักเรียน ชั่วโมงการเรียนรู้ชั่วโมงชุมนุม จำนวน 1 ชั่วโมง และสถานที่ในการจัด กิจกรรม สัปดาห์ละ 1 วัน	-	การสัมภาษณ์ และการเก็บแบบสอบถาม
รวมมูลค่าทรัพยากร 914,860.00 บาท			
รวมมูลค่าทรัพยากรทั้งหมด 914,860.00 บาท			



## 3) การกำหนดผลลัพธ์ (Outcome) และการกำหนดตัวชี้วัด (Indicators)

กลุ่มผู้มีส่วนได้ส่วนเสียสำคัญ	มิติผลลัพธ์	ผลลัพธ์การเปลี่ยนแปลง	ตัวชี้วัด	แหล่งที่มาของข้อมูล
<b>S1 ผู้ได้รับประโยชน์</b>				
S1.1 ผู้สูงอายุ	เศรษฐกิจ	ผู้เข้าร่วมมีทักษะในการดูแลสุขภาพของตนเองเบื้องต้น ทั้งด้านโภชนาการ การออกกำลังกายที่เหมาะสมกับวัย และกายภาพบำบัด และสามารถนำความรู้ที่ได้ไปปรับใช้ในชีวิตประจำวัน	ระดับการเปลี่ยนแปลงทางด้านการนำทักษะไปใช้ในชีวิตรประจำวัน	จากการสัมภาษณ์ และแบบสอบถามผู้เข้าร่วมกิจกรรม
	สังคม	การมีเพื่อนใหม่ และการใช้เวลาในการเข้าร่วมกิจกรรมกลุ่มมากขึ้น	การเกิดกลุ่มใหม่/เกิดกิจกรรมกลุ่ม และความรู้สึกมีคุณค่า โดดเดี่ยวน้อยลง	จากการสัมภาษณ์ และแบบสอบถามผู้เข้าร่วมกิจกรรม
S1.2 นักเรียน โรงเรียนวัดสันติธรรมราษฎร์บำรุง และโรงเรียนวัดประสิทธิเวช	สังคม-การศึกษา	เกิดทักษะในทางด้านกีฬาเบื้องต้นเกี่ยวกับ ทักษะฟุตบอล (เตะ, เตะ, การวิ่ง, การยิงประตู) และทักษะวอลเลย์บอล (การเสิร์ฟลูก, การตบ การส่งลูก และการเซต)	ระดับการเปลี่ยนแปลงของทักษะด้านกีฬาของนักเรียนที่เข้าร่วมกิจกรรม เปรียบเทียบจากเดิม	จากการสัมภาษณ์ และแบบสอบถามผู้เข้าร่วมกิจกรรม
	สังคม	เกิดกลุ่มนักกีฬาที่ผสมผสานระดับชั้นที่มีความชอบเหมือนกันทางด้านกีฬา	การเกิดกลุ่มใหม่/เกิดกิจกรรมกลุ่มเกี่ยวกับกีฬา	จากการสัมภาษณ์ และแบบสอบถามผู้เข้าร่วมกิจกรรม

กลุ่มผู้มีส่วนได้ส่วนเสียสำคัญ	มิติผลลัพธ์	ผลลัพธ์การเปลี่ยนแปลง	ตัวชี้วัด	แหล่งที่มาของข้อมูล
<b>S2 ผู้ดำเนินโครงการหลักและสนับสนุนทุน</b>				
S2.1 ส่วนกิจการเพื่อสังคม มหาวิทยาลัยศรีนครินทรวิโรฒ	สังคม	มหาวิทยาลัยศรีนครินทรวิโรฒเกิดความร่วมมือกับหน่วยงานภายนอก มหาวิทยาลัยในการดำเนินกิจกรรมเพื่อการส่งเสริมสุขภาพให้แก่ผู้สูงอายุและนักเรียน เพื่อสร้างต้นแบบในการดูแลสุขภาพองค์รวม	<ol style="list-style-type: none"> <li>1. จำนวนเครือข่ายความร่วมมือในการบูรณาการ ร่วมกันในการส่งเสริมสุขภาพองค์รวมให้แก่ผู้สูงอายุ และนักเรียนโรงเรียนวัดสันติธรรมราษฎร์บำรุง และ โรงเรียนวัดประสิทธิ์เวช</li> <li>2. จำนวนกิจกรรมที่บูรณาการร่วมกันกับหน่วยงานภายนอก</li> <li>3. จำนวนครั้งในการสื่อสาร ประชาสัมพันธ์</li> <li>4. ระดับการเปลี่ยนแปลงการ เป็นที่รู้จัก/การถ่ายทอดองค์ความรู้/การนำเสนอผลงาน ต่อสาธารณะ</li> </ol>	จากการสัมภาษณ์ ผู้รับผิดชอบโครงการ และการสังเคราะห์เอกสารการ ประชาสัมพันธ์
S2.2 คณะ/ส่วนงาน มศว	สังคม-การศึกษา	ได้แหล่งฝึกประสบการณ์สำหรับนิสิต	<ol style="list-style-type: none"> <li>1. จำนวนแหล่งฝึก ประสบการณ์สำหรับนิสิต</li> </ol>	จากการสัมภาษณ์ ผู้รับผิดชอบโครงการ และ

กลุ่มผู้มีส่วนได้ส่วนเสียสำคัญ	มิติผลลัพธ์	ผลลัพธ์การเปลี่ยนแปลง	ตัวชี้วัด	แหล่งที่มาของข้อมูล
			2. จำนวนนิสิตที่ฝึกประสบการณ์ด้วยการถ่ายทอดองค์ความรู้	การสังเคราะห์เอกสารโครงการ
	สังคม	การประชาสัมพันธ์คณะ/ส่วนงานให้บุคคลทั่วไปรับรู้	ระดับการรับรู้เกี่ยวกับการจัดการเรียนการสอนของคณะ/ส่วนงาน	จากการสัมภาษณ์ผู้รับผิดชอบโครงการ และการสังเคราะห์เอกสารโครงการ
S2.3 ศูนย์ผู้สูงอายุ	เศรษฐกิจ	มีรายได้เพิ่มขึ้น จากการมีผู้ป่วยใหม่เพิ่มขึ้นจากนอกพื้นที่	ระดับรายได้ที่เพิ่มขึ้น	จากการสัมภาษณ์บุคลากรศูนย์ผู้สูงอายุ
S2.4 องค์การบริหารส่วนตำบลบางปลากรด	สังคม	ลดค่าใช้จ่ายในการให้ความรู้ชุมชนกลุ่มผู้สูงอายุด้านการพัฒนาสุขภาพของครอบครัว		
S2.5 โรงเรียนวัดประสิทธิเวช โรงเรียนวัดสันติธรรม ราษฎร์บำรุง และโรงเรียนวัดประสิทธิเวช	สังคม-การศึกษา	นักเรียนได้รับคัดเลือกเป็นนักกีฬาโรงเรียนเพื่อการแข่งขันในระดับโรงเรียนจังหวัดนครนายก	จำนวนนักกีฬาโรงเรียนที่เพิ่มขึ้น	จากการสัมภาษณ์ผู้อำนวยการและครูผู้สอนวิชาชั่วโมงชุมนุม
	เศรษฐกิจ	ลดค่าใช้จ่ายในการฝึกซ้อมนักเรียนจากวิทยากรภายนอก	ระดับค่าใช้จ่ายที่ลดลงในการจ้างวิทยากรจากภายนอก	จากการสัมภาษณ์ผู้อำนวยการและครูผู้สอนวิชาชั่วโมงชุมนุม

## 4) การประเมินมูลค่าทางการเงิน (Valuation)

ผลลัพธ์การเปลี่ยนแปลง	รายละเอียด กิจกรรมแยก	มูลค่าผลลัพธ์	อธิบายวิธีการคำนวณ	เหตุผลและแหล่งที่มาของข้อมูล
		Y0 (ปีงบประมาณ2566)		
<b>S1 ผู้ได้รับประโยชน์</b>				
S1.1 O1 ผู้เข้าร่วมมีทักษะในการดูแลสุขภาพของตนเองเบื้องต้น ทั้งด้านโภชนาการ การออกกำลังกายที่เหมาะสมกับวัย และกายภาพบำบัด และสามารถนำความรู้ที่ได้ไปปรับใช้ในชีวิตประจำวัน	หลักสูตรการดูแลสุขภาพภาวะองค์รวม จำนวน 12 หลักสูตร	45,000	คำนวณจาก ปีดำเนินงาน (Y0) คำนวณจาก [งบประมาณ ค่าลงทะเบียนการส่งเสริมสุขภาพ ค่าใช้จ่ายกิจกรรมการออกกำลังกาย ฝ่ายพัฒนาชุมชนและสวัสดิการสังคม  [(150,000 บาท / 100 คน) × 30 คน] = 45,000 บาท – ปีประมาณการณ	เทียบเคียงมูลค่า โครงการโรงเรียนผู้สูงอายุ เทศบาลตำบลคลองท่อมใต้ ปีที่ 6 ปีงบประมาณ พ.ศ. 2562  <a href="files_default_3575_1.pdf">files_default_3575_1.pdf</a> <a href="http://khlongthomcity.go.th">(khlongthomcity.go.th)</a>
S1.1 O2 การมีเพื่อนใหม่และการใช้เวลาในการเข้าร่วมกิจกรรมกลุ่มมากขึ้น		180,000	คำนวณจาก - ปีการดำเนินการ (Y0) [การประมาณค่าความรู้สึกจากกลุ่มผู้สูงอายุ 500 บาท ต่อคนจำนวน 12 ครั้ง] (500 บาท × 30 คน × 12 ครั้ง) =	อ้างอิงจาก ข้อมูลการสัมภาษณ์ และแบบสอบถามผู้เข้าร่วมกิจกรรม

ผลลัพธ์การเปลี่ยนแปลง	รายละเอียด กิจกรรมแยก	มูลค่าผลลัพธ์	อธิบายวิธีการคำนวณ	เหตุผลและแหล่งที่มาของข้อมูล
		Y0 (ปีงบประมาณ2566)		
S1.2 O3 เกิดทักษะใน ทางด้านกีฬาเบื้องต้น เกี่ยวกับ ทักษะฟุตบอล (เตะ, เตะ, การวิ่ง, การยิงประตู) และ ทักษะวอลเลย์บอล (การเสิร์ฟ ลูก, การตบ การส่งลูก และ การเซต)	การฝึกทักษะ ฟุตบอล (90 คน)	1,134,000	คำนวณจากค่าลงทะเบียนคลาสเรียนฟุตบอล (ชั่วโมงละ 700 บาท $\times 18$ ชั่วโมง $\times 90$ คน) = 1,134,000 - ปีประมาณการณ์	เทียบเคียงค่าธรรมเนียมคลาสเรียน ฟุตบอล รายชั่วโมง สถาบันยูกิ ฟุตบอล คลับ  <a href="#">ตารางฝึกสอน ▪ ค่าธรรมเนียม   YUKI FOOTBALL</a>
	การฝึกทักษะ วอลเลย์บอล  (30 คน)	162,000	คำนวณจาก คอร์สฝึกทักษะ วอลเลย์บอล ชั่วโมงละ 300 บาท (300 บาท $\times 18$ ชั่วโมง $\times 30$ คน) = 162,000 บาท - ปีประมาณ การณ์	เทียบเคียงค่าลงทะเบียนคอร์สฝึก วอลเลย์บอล ศูนย์ฝึกกีฬาในร่ม การกีฬา แห่งประเทศไทย  <a href="#">คู่มือการใช้บริการศูนย์ฝึกกีฬาในร่ม.pdf (sat.or.th)</a>
S1.2 O4 เกิดกลุ่มนักกีฬา ที่ผสมผสานระดับชั้น ที่มี ความชอบเหมือนกันทางด้าน กีฬา		36,000	คำนวณจาก - ปีการดำเนินการ (Y0) [การประมาณค่าความรู้สึก จากกลุ่มนักเรียน จำนวนเงิน 300 บาท $\times 120$ คน) = 36,000 บาท	อ้างอิงจาก ข้อมูลการสัมภาษณ์ และ แบบสอบถามผู้เข้าร่วมกิจกรรม

ผลลัพธ์การเปลี่ยนแปลง	รายละเอียด กิจกรรมแยก	มูลค่าผลลัพธ์	อธิบายวิธีการคำนวณ	เหตุผลและแหล่งที่มาของข้อมูล
		Y0 (ปีงบประมาณ2566)		
S2 ผู้ดำเนินโครงการหลักและสนับสนุนทุน				
S2.1 O1 มหาวิทยาลัยศรีนครินทรวิโรฒเกิดความร่วมมือกับหน่วยงานภายนอกมหาวิทยาลัยในการดำเนินกิจกรรมเพื่อการส่งเสริมสุขภาพให้แก่ผู้สูงอายุและนักเรียน เพื่อสร้างต้นแบบในการดูแลสุขภาพองค์รวม		30,000	จำนวนครั้งในการสื่อสารประชาสัมพันธ์ผ่าน Facebook [ค่าใช้จ่ายในการประชาสัมพันธ์ทาง Facebook 3,000 บาทต่อเดือน x 10 เดือน] = 30,000 บาท - ปีประมาณการณ	เทียบเคียงงบประมาณในการสื่อสารประชาสัมพันธ์ ค่าโฆษณาใน Facebook จาก บริษัท จินตามณี จำกัด <a href="http://www.jindamanee.co.th">รับลงโฆษณา facebook (jindamanee.co.th)</a>
S2.2 O2 ได้แหล่งฝึกประสบการณ์สำหรับนิสิต		-		
S2.3 O3 การประชาสัมพันธ์คณะ/ส่วนงานให้บุคคลทั่วไปรับรู้		30,000	จำนวนครั้งในการสื่อสารประชาสัมพันธ์ผ่าน Facebook [ค่าใช้จ่ายในการประชาสัมพันธ์ทาง Facebook 3,000 บาทต่อเดือน x 10 เดือน] = 30,000 บาท - ปีประมาณการณ	เทียบเคียงงบประมาณในการสื่อสารประชาสัมพันธ์ ค่าโฆษณาใน Facebook จาก บริษัท จินตามณี จำกัด <a href="http://www.jindamanee.co.th">รับลงโฆษณา facebook (jindamanee.co.th)</a>

ผลลัพธ์การเปลี่ยนแปลง	รายละเอียด กิจกรรมแยก	มูลค่าผลลัพธ์	อธิบายวิธีการคำนวณ	เหตุผลและแหล่งที่มาของข้อมูล
		Y0 (ปีงบประมาณ2566)		
S2.3 O4 มีรายได้เพิ่มขึ้นจากการมีผู้ป่วยใหม่เพิ่มขึ้นจากนอกพื้นที่		175,000	คำนวณจาก ค่าบริการสุขภาพแก่ผู้สูงอายุเฉลี่ยต่อคน 5,000 บาท x คนไข้ใหม่ที่เข้ารับบริการ 35 คน = 175,000 บาท – ปีประมาณการณ	การสัมภาษณ์บุคลากรด้านสุขภาพ ศูนย์ผู้สูงอายุ
S2.4 O5 ลดค่าใช้จ่ายในการให้ความรู้ชุมชนกลุ่มผู้สูงอายุด้านการพัฒนาสุขภาพของคร้รวม		45,000.-	คำนวณจาก ปีดำเนินงาน (Y0) คำนวณจาก [งบประมาณค่าลงทะเบียนการส่งเสริมสุขภาพ ค่าใช้จ่ายกิจกรรมการออกกำลังกาย ฝ่ายพัฒนาชุมชนและสวัสดิการสังคม  [(150,000 บาท / 100 คน) x 30 คน] = 45,000 บาท – ปีประมาณการณ	เทียบเคียงมูลค่า โครงการโรงเรียนผู้สูงอายุ เทศบาลตำบลคลองท่อมใต้ ปีที่ 6 ปีงบประมาณ พ.ศ. 2562 <a href="files_default_3575_1.pdf">files_default_3575_1.pdf</a> ( <a href="http://khlngthomcity.go.th">khlngthomcity.go.th</a> )
S2.5 O6 นักเรียนได้รับคัดเลือกเป็นนักกีฬาโรงเรียนเพื่อการแข่งขันในระดับโรงเรียนจังหวัดนครนายก		-	-	-

ผลลัพธ์การเปลี่ยนแปลง	รายละเอียด กิจกรรมแยก	มูลค่าผลลัพธ์	อธิบายวิธีการคำนวณ	เหตุผลและแหล่งที่มาของข้อมูล
		Y0 (ปีงบประมาณ2566)		
S2.5 O7 ลดค่าใช้จ่ายในการฝึกซ้อมนักเรียนจากวิทยากรภายนอก		30,000	คำนวณงบประมาณค่าจ้างครูพลศึกษา - ปีประมาณการณ	การสัมภาษณ์ผู้อำนวยการ และครูผู้สอน
รวมมูลค่าผลลัพธ์ทั้งหมด 1,837,900.00 บาท				

#### 5) สรุปผลการประเมินผลกระทบทางเศรษฐกิจและสังคม (SROI)

สรุปผลการประเมินผลกระทบทางเศรษฐกิจและสังคม (SROI)	มูลค่า (บาท)
ทรัพยากร/งบประมาณรวม (Total Input)	914,860.00
มูลค่าของผลสัมฤทธิ์/การเปลี่ยนแปลงสุทธิ (Net Impact)	1,837,900.00
อัตราผลตอบแทนจากการลงทุน (SROI Ratio)	2.01



ภาคผนวก

ภาพประกอบการดำเนินงานกิจกรรม

ประชุมวางแผนกิจกรรมโครงการบูรณาการพัฒนาด้านแบบเพื่อการจัดการด้านสุขภาวะองค์กรรวม  
(องค์กรฯโมเดล) ประจำปีงบประมาณ 2566

วันอังคารที่ 15 พฤศจิกายน 2565 ณ ตึกอำนวยการ มหาวิทยาลัยศรีนครินทรวิโรฒ องครักษ์



เปิดหลักสูตรกิจกรรมส่งเสริมสุขภาพองค์กรรวมฯ “การดูแลสุขภาพองค์กรรวมของผู้สูงอายุ” (โรงเรียนผู้สูงอายุ)

วันพฤหัสบดีที่ 30 มีนาคม 2566 ณ องค์การบริหารส่วนตำบลบางปลากรด ตำบลบางปลากรด อำเภองครักษ์



## กิจกรรมการอบรมเชิงปฏิบัติการการประเมินสุขภาพองค์รวมของกลุ่มเป้าหมาย (นักเรียน)

วันพุธ 1 มีนาคม 2566 ณ ศาลาอเนกประสงค์ ตรงข้ามวัดประสิทธิเวช ตำบลบางปลาгод อำเภองครักษ์ จังหวัดนครนายก



## กิจกรรมการอบรมเชิงปฏิบัติการการประเมินสุขภาพองค์รวมของกลุ่มเป้าหมาย (ผู้สูงอายุ)

วันอังคารที่ 2 พฤษภาคม 2566 ณ ศูนย์ผู้สูงอายุเฉลิมพระเกียรติฯ ตำบลบางปลาгод อำเภองครักษ์ จังหวัดนครนายก



กิจกรรม “หลักสูตรการดูแลสุขภาพของครอบครัวผู้สูงอายุ” โรงเรียนผู้สูงอายุ





## กิจกรรมส่งเสริมสุขภาพของครุฑรวมของนักเรียนโรงเรียนวัดสันติธรรมราษฎร์บำรุงและโรงเรียนวัดประสิทธิ์เวช

### รูปภาพสรุปการดำเนินกิจกรรมโรงเรียนวัดสันติธรรมราษฎร์บำรุง





รูปภาพสรุปการดำเนินกิจกรรมโรงเรียนวัดประสิทธิเวช



