

**แบบรายงานผลการดำเนินงานโครงการ/กิจกรรม**  
**โครงการบ่มเพาะผู้ประกอบการเศรษฐกิจสร้างสรรค์ ปีที่ 4 (กิจกรรมบริการวิชาการด้านการออกแบบ**  
**และพัฒนาเครื่องแต่งกายกลุ่มวิมพ์ดีไซน์ จังหวัดนนทบุรี)**  
**ระหว่างวันที่ 9 มิถุนายน – 26 กรกฎาคม 2567**  
**ฝ่ายวิจัยและนวัตกรรมการศึกษา**

**1. ความสอดคล้องตามแผนยุทธศาสตร์**

มคอว KPI3-01 , KPI3-06 , KPI3-07

ความสอดคล้องตามแผนยุทธศาสตร์คณะฯ FOFA1-8 , FOFA4-01

**2. วัตถุประสงค์โครงการ**

1. เพื่อสร้างต้นแบบผลิตภัณฑ์เครื่องแต่งกายกลุ่มวิมพ์ดีไซน์ จังหวัดนนทบุรี
2. เพื่อบริการวิชาการแก่สังคม บูรณาการกับSDGs วิจัยและนวัตกรรมและการเรียนการสอน

**3. การปรับปรุงการจัดโครงการจากครั้งก่อน หรือการปรับปรุงตามข้อเสนอแนะที่ได้รับ**

- ไม่มี -

**4. การบูรณาการกับ**

การเรียนการสอน รายวิชา อบท322 การสร้างแบบตัดบนหุ่นชั้นกลาง  
 งานวิจัยและนวัตกรรม เรื่อง The Whispering from the River  
 บูรณาการ SDGs เป้าหมายที่ 4 เป้าหมายย่อย 4.3 , เป้าหมายย่อย 4.7  
 เป้าหมายที่ 8 เป้าหมายย่อย 8.3 , เป้าหมายย่อย 8.9

**5. ผู้เข้าร่วมโครงการ / กิจกรรม**

กลุ่มเป้าหมาย	จำนวน เป้าหมาย (คน)	ผู้เข้าร่วมโครงการ / กิจกรรม	
		จำนวน (คน)	คิดเป็นร้อยละ ของเป้าหมาย
นิสิตคณะศิลปกรรมศาสตร์ มหาวิทยาลัยศรีนครินทรวิโรฒ	19	19	100
คณาจารย์คณะศิลปกรรมศาสตร์ มหาวิทยาลัยศรีนครินทรวิโรฒ	10	10	100
บุคลากรคณะศิลปกรรมศาสตร์	6	6	100
สมาชิกกลุ่มวิมพ์ดีไซน์ จังหวัดนนทบุรี	10	10	100
<b>รวมผู้เข้าร่วมโครงการ</b>	<b>45</b>	<b>45</b>	<b>100</b>

\* รวมผู้เข้าร่วมโครงการทั้งสิ้น 45 คน จากจำนวนผู้ลงทะเบียน 45 คน คิดเป็นร้อยละ 100

## 6. ผลการประเมินโครงการ / กิจกรรม

ผู้ตอบแบบสอบถาม จำนวน 45 คน

คิดเป็นร้อยละ 100 ของผู้เข้าร่วมโครงการทั้งหมด

ผลการประเมินโครงการ / กิจกรรม

ลำดับ	รายการ	ระดับความคิดเห็น					คะแนนเฉลี่ย (เต็ม 5 คะแนน)
		มากที่สุด	มาก	ปานกลาง	น้อย	น้อยที่สุด	
		5	4	3	2	1	
1	กิจกรรมนี้ทำให้ได้พัฒนาศักยภาพทางด้านการออกแบบและผลิตต้นแบบผลิตภัณฑ์	36	4	5			4.69
2	กิจกรรมนี้เป็นการส่งเสริมและบริการวิชาการแก่กลุ่มวิสาหกิจ จังหวัดนนทบุรี	37	4	4			4.73
3	กิจกรรมนี้ทำให้เกิดชิ้นงานต้นแบบผลิตภัณฑ์ที่มาจากองค์ความรู้และพัฒนาผลงานให้ได้ตรงตามความต้องการ	38	4	3			4.78
4	กิจกรรมนี้ทำให้ได้ฝึกประสบการณ์ด้านวิชาชีพและความสามัคคีในหมู่คณะ	34	8	3			4.69
5	กิจกรรมนี้มีระยะเวลาการดำเนินงานที่เหมาะสม	37	4	4			4.73
<b>รวม</b>							4.47

การประเมินโดยวิธีการอื่น (เช่น ผลงานสร้างสรรค์, ชิ้นงาน, ชุดการแสดง)

วิธีที่ใช้ประเมิน -ไม่มี-

ผลการประเมิน -ไม่มี-

## 7. ตัวชี้วัดความสำเร็จ ตามตัวชี้วัดโครงการ

เป้าหมาย/ตัวชี้วัด	ผลการประเมิน
<b>เชิงคุณภาพ</b> - เกิดชิ้นงานที่ได้มาจากองค์ความรู้และพัฒนาผลงานได้ตรงตามความต้องการขององค์กรที่สนับสนุนงบประมาณ ไม่น้อยกว่าร้อยละ 80	<b>เชิงคุณภาพ</b> - มีการผลิตชิ้นงานต้นแบบผลิตภัณฑ์ที่ได้มาจากองค์ความรู้และพัฒนาผลงานได้ตรงตามความต้องการขององค์กรที่สนับสนุนงบประมาณ <u>คิดเป็นร้อยละ 100 บรรลุเป้าหมาย</u>
<b>เชิงปริมาณ</b> 1. เกิดชิ้นงานผลิตภัณฑ์ตามเป้าหมาย จำนวน 10 ชุด 2. บริการวิชาการแก่สังคมและบูรณาการ ดังนี้ - บูรณาการ SDGs จำนวน 2 ข้อ - บูรณาการกับการเรียนการสอน จำนวน 1 รายวิชา - บูรณาการวิจัยและนวัตกรรม จำนวน 1 เรื่อง	<b>เชิงปริมาณ</b> 1. มีการผลิตชิ้นงานต้นแบบผลิตภัณฑ์ จำนวน 10 ชิ้น 2. บริการวิชาการแก่สังคมและบูรณาการ ดังนี้ - บูรณาการ SDGs จำนวน 2 ข้อ - บูรณาการกับการเรียนการสอน จำนวน 1 รายวิชา - บูรณาการวิจัยและนวัตกรรม จำนวน 1 เรื่อง <u>คิดเป็นร้อยละ 100 บรรลุเป้าหมาย</u>

เป้าหมาย/ตัวชี้วัด	ผลการประเมิน
<b>เชิงเวลา</b> - สามารถดำเนินกิจกรรมตรงตามกำหนดเวลา ไม่ต่ำกว่าร้อยละ 90	<b>เชิงเวลา</b> - สามารถดำเนินกิจกรรมตรงตามกำหนดเวลา <u>คิดเป็นร้อยละ 100 บรรลุเป้าหมาย</u>

## 8. สรุปการดำเนินงานจัดโครงการพอสังเขป (ระบุเป็นข้อๆ)

### 8.1 ผลการดำเนินงาน (ตามขั้นตอนการดำเนินงาน)

- จัดทำแผนในการดำเนินการ
- เก็บข้อมูลที่สำคัญสำหรับการพัฒนาผลิตภัณฑ์จากกลุ่มวิสาหกิจชุมชน จังหวัดนนทบุรี
- ออกแบบและผลิตต้นแบบผลิตภัณฑ์
- ผลิตผลงานต้นแบบ
- สรุปโครงการและประเมินผลโครงการ

### 8.2 สรุปผลการดำเนินงาน (กิจกรรมที่จัด และผลที่ได้รับจากการจัดโครงการ/กิจกรรม)

เกิดผลิตภัณฑ์ต้นแบบจำนวน 10 ชุด โดยพัฒนาผลิตภัณฑ์จากทรัพยากรที่มีจากกลุ่มวิสาหกิจชุมชน จังหวัดนนทบุรี

## 9. การสร้างประโยชน์/ ผลกระทบต่อสังคม (กรณีที่เป็นโครงการบริการวิชาการแก่ชุมชน และ/หรือโครงการทำนุบำรุงศิลปวัฒนธรรม)

9.1 ผลกระทบต่อชุมชน เกิดต้นแบบผลิตภัณฑ์จากกลุ่มวิสาหกิจชุมชน จังหวัดนนทบุรี

9.2 ผลกระทบต่อมหาวิทยาลัย คณาจารย์และนิสิตได้รับการพัฒนาศักยภาพทางด้านการออกแบบผลิตภัณฑ์เพื่อใช้ในกิจการของกลุ่มวิสาหกิจชุมชน จังหวัดนนทบุรี

9.3 ผลกระทบต่อประเทศ ส่งเสริมการกีฬา และส่งเสริมวัฒนธรรมด้านการแต่งกายโดยผลิตภัณฑ์ที่ออกแบบเพื่อใช้ในกิจการของกลุ่มวิสาหกิจชุมชน จังหวัดนนทบุรี

## 10. สรุปข้อเสนอแนะ / ความคิดเห็นเพิ่มเติม ของผู้ตอบแบบประเมิน

แนวปฏิบัติที่ดี / สิ่งที่ได้รับ ความชื่นชม	สิ่งที่ควรแก้ไขปรับปรุง	ความคิดเห็นอื่นๆ (ถ้ามี)
- สามารถนำไปพัฒนางานวิจัยได้ - สามารถเพิ่มรายได้ให้ชุมชน ได้องค์ความรู้ใหม่		

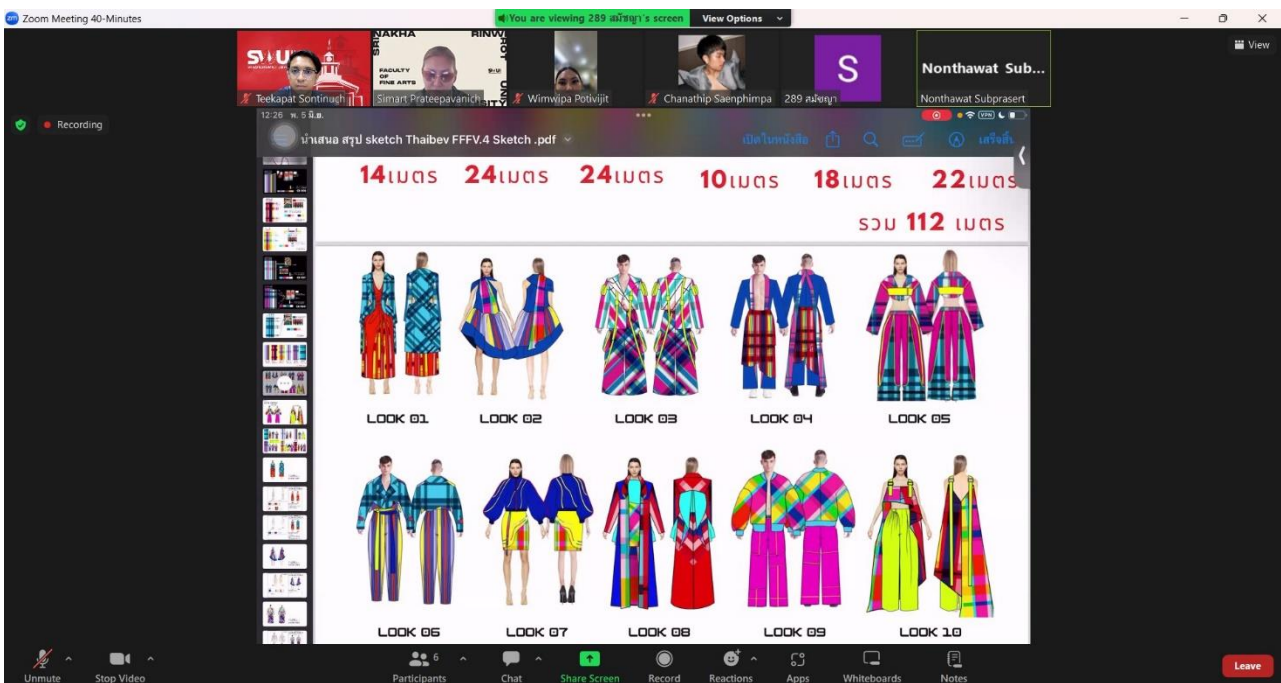
## 11. ปัญหา / อุปสรรค ในการจัดโครงการ / กิจกรรม

-ไม่มี-

## 12. ภาพประกอบโครงการ / กิจกรรม



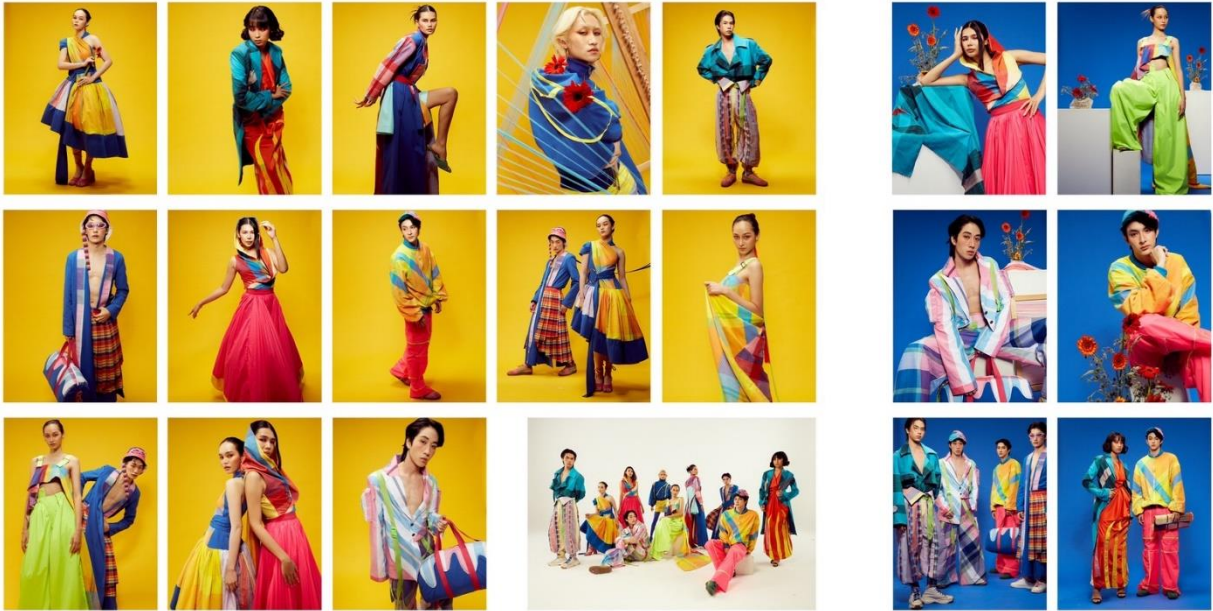
ประชุมและระดมความคิดเห็นแบบผลิตภัณฑ์ชุมชนรวบรวมข้อมูลเพื่อการพัฒนาและออกแบบ



การประชุมและนำเสนอแนวคิดการพัฒนาและออกแบบเครื่องแต่งกาย



ต้นแบบผลิตภัณฑ์



กรณีเป็นโครงการบริการวิชาการแก่ชุมชน ขอให้ผู้รับผิดชอบโครงการ/กิจกรรม  
ระบุข้อมูล พร้อมแนบหลักฐานประกอบด้วย

การนำความรู้และประสบการณ์จากการให้บริการวิชาการไปใช้ประโยชน์ในการเรียนการสอน การวิจัย และการทำนุบำรุงศิลปวัฒนธรรม หรือด้านอื่นๆ (ให้สอดคล้องกับวัตถุประสงค์)

การทำนุบำรุงศิลปวัฒนธรรม/ การเรียนการสอน/ การวิจัย (ระบุรายละเอียดกิจกรรมที่นำไปใช้)

ผลจากการนำกิจกรรมจากการให้บริการทางวิชาการไปใช้ประโยชน์ ดังนี้

ทักษะด้านความรู้ นิสิตได้นำองค์ความรู้ทั้งทฤษฎีและปฏิบัติ มาใช้ในการออกแบบ และสร้างสรรค์ต้นแบบผลิตภัณฑ์ให้เกิดความสมบูรณ์และองค์การที่ให้การสนับสนุนสามารถนำไปใช้ประโยชน์ได้จริง

ทักษะความสัมพันธ์ระหว่างบุคคลและความรับผิดชอบ นิสิตสามารถปฏิบัติงานร่วมกับผู้อื่น และมีความรับผิดชอบต่อตนเอง สังคม และสิ่งแวดล้อม

ทักษะด้านการนำความรู้สร้างสรรค์ผลงาน นิสิตนำองค์ความรู้ด้านศิลปะและการออกแบบโดยเก็บรวบรวมข้อมูลในพื้นที่ชุมชนสร้างผลิตภัณฑ์ต้นแบบให้กับชุมชนเชิงประจักษ์

ทักษะทางปัญญา จากการลงพื้นที่และการทำกิจกรรมนิสิตมีการแก้ไขปัญหาในการเก็บข้อมูลและการอุปสรรคระหว่างการสร้างสรรค์ผลงานให้ดำเนินไปด้วยความเรียบร้อย

ทักษะด้านเทคโนโลยี นิสิตมีการใช้เครื่องมือและอุปกรณ์อิเล็กทรอนิกส์ในการสร้างสรรค์และผลิตต้นแบบผลิตภัณฑ์

จากการดำเนินกิจกรรมนิสิตได้ปฏิบัติในการออกแบบและสร้างสรรค์ผลิตภัณฑ์ต้นแบบให้กับชุมชนอันเป็นประสบการณ์ตรงทางวิชาชีพที่สามารถนำไปพัฒนาต่อยอดในการเรียนการสอนและการประกอบอาชีพในอนาคตของนิสิตอย่างมีประสิทธิภาพ



(นายทีฆภัฏ สอนิษฐ)

กรรมการและเลขานุการโครงการฯ

รายงานผลการจัดโครงการ

วันที่ 2 กันยายน 2567

หลักฐานประกอบการรายงานผลการจัดโครงการ (ให้จัดเรียงตามลำดับ)

- 1) แบบรายงานผลการจัดโครงการ
- 2) หนังสือขออนุมัติจัดโครงการ
- 3) เอกสารโครงการ ประกอบด้วย
  - 3.1) กำหนดการ
  - 3.2) คำสั่งแต่งตั้งคณะกรรมการดำเนินงาน
  - 3.3) รายชื่อผู้เข้าร่วม/จดหมายเชิญวิทยากร (ถ้ามี)
  - 3.4) สรุปผลประเมิน
  - 3.5) แบบฟอร์มการบูรณาการ การบริการวิชาการ (กรณีที่เป็นโครงการบริการวิชาการ)

หมายเหตุ แนวปฏิบัติในการจัดส่งรายงานผลการดำเนินงานโครงการ / กิจกรรม ให้ผู้รับผิดชอบโครงการ/กิจกรรมนำส่ง

เอกสารรายงานผลการจัดโครงการ พร้อมหลักฐานประกอบครบชุด โดยจัดทำเป็นรูปแบบไฟล์ PDF พร้อมไฟล์ภาพให้จัดทำเป็นไฟล์ JPG ส่งที่ [srirat@gs.swu.ac.th](mailto:srirat@gs.swu.ac.th) (นางศรรัตน์ ปิยวชิรอำพร)



พิมพ์



คณะศิลปกรรมศาสตร์  
 วันที่ 31 พ.ค. 2567  
 817

4

เลขที่ 1827  
 วันที่ 28 พ.ค. 2567  
 เวลา 17:53 น.

ส่วนการคลัง  
 มหาวิทยาลัยราชภัฏนครราชสีมา  
 เลขที่ 3966  
 วันที่ 23 พ.ค. 2567  
 เวลา 14:50 น.

### บันทึกข้อความ

ลงนามรับเรื่องด้วย

หน้าห้องอธิการบดี  
 เลขรับ ๑๕๒/3  
 วันที่ 29 พ.ค. 2567  
 เวลา 1๐.4๕ น.

ส่วนงาน คณะศิลปกรรมศาสตร์ มหาวิทยาลัยศรีนครินทรวิโรฒ โทร. 15087 ต่อ 103  
 ที่ อว 8714.1/ 482 วันที่ 23 พฤษภาคม 2567

เรื่อง ขออนุมัติโครงการและงบประมาณในการดำเนินการจัดโครงการบ่มเพาะผู้ประกอบการเศรษฐกิจ  
 สร้างสรรค์ ปีที่ 4 (กิจกรรมบริการวิชาการด้านการออกแบบและพัฒนาเครื่องแต่งกายกลุ่มวิมพ์ดีไซน์  
 จังหวัดนนทบุรี)

เรียน อธิการบดี

ด้วยคณะศิลปกรรมศาสตร์ มหาวิทยาลัยศรีนครินทรวิโรฒ มีความประสงค์ขออนุมัติโครงการ  
 และงบประมาณในการดำเนินการจัดโครงการบ่มเพาะผู้ประกอบการเศรษฐกิจสร้างสรรค์ ปีที่ 4 (กิจกรรม  
 บริการวิชาการด้านการออกแบบและพัฒนาเครื่องแต่งกายกลุ่มวิมพ์ดีไซน์ จังหวัดนนทบุรี) ในวันที่ 9 มิถุนายน 2567  
 ถึงวันที่ 26 กรกฎาคม 2567 ณ กลุ่มวิมพ์ดีไซน์ จังหวัดนนทบุรี

ในการนี้ คณะศิลปกรรมศาสตร์ ขออนุมัติโครงการและงบประมาณ ดังนี้

1. ขออนุมัติโครงการบ่มเพาะผู้ประกอบการเศรษฐกิจสร้างสรรค์ ปีที่ 4 (กิจกรรมบริการ  
 วิชาการด้านการออกแบบและพัฒนาเครื่องแต่งกายกลุ่มวิมพ์ดีไซน์ จังหวัดนนทบุรี)
2. ขออนุมัติค่าใช้จ่ายโครงการฯ ในวันที่ 9 มิถุนายน 2567 - 26 กรกฎาคม 2567  
 ณ กลุ่มวิมพ์ดีไซน์ จังหวัดนนทบุรี โดยใช้งบประมาณรายได้จากการรับบริจาคการรับรู้ จำนวนเงิน  
 250,000.00 บาท (สองแสนห้าหมื่นบาทถ้วน)
3. ขออนุมัติให้บุคคลภายนอกเข้าร่วมโครงการฯ

จึงเรียนมาเพื่อโปรดพิจารณาอนุมัติ ขอขอบคุณ

ตรวจเสนอ

(ผู้ช่วยศาสตราจารย์ ดร.เมธี พันธุ์วราทร)

รองคณบดีฝ่ายบริหารและวางแผน

รักษาการแทนคณบดีคณะศิลปกรรมศาสตร์

เรียน อธิการบดี

เพื่อโปรดพิจารณาอนุมัติข้อที่ 1-3 และเป็นโครงการที่มีบุคคลภายนอกเข้าร่วมโครงการฯ

เรียน รักษาการแทนคณบดีคณะศิลปกรรมศาสตร์

นางสาวกัญญาพร นงนุช / ๓๐/๒๕๖๗  
 ๑๗/๓๑๖๗ / ๑๗/๓๑๖๗  
 ๒๒/๓๑๖๗ / ๒๒/๓๑๖๗  
 ๒๗/๓๑๖๗ / ๒๗/๓๑๖๗

อนุมัติ

31 พ.ค. ๖๗

๒๐ พ.ค. ๖๕๗

ทราบ

ดำเนินการตามเสนอ

(ผู้ช่วยศาสตราจารย์ ดร.เมธี พันธุ์วราทร)

รองคณบดีฝ่ายบริหารและวางแผน

รักษาการแทน

คณบดีคณะศิลปกรรมศาสตร์

๒๗/๓๑๖๗ ๒๘ พ.ค. ๖๗

๒๗/๓๑๖๗

๒๗/๓๑๖๗

28 พ.ค. 2567

๓๑ พ.ค. ๖๗

คณะศิลปกรรมศาสตร์ มหาวิทยาลัยศรีนครินทรวิโรฒ

ปีงบประมาณ พ.ศ. 2567

1. ชื่อโครงการ บ่มเพาะผู้ประกอบการเศรษฐกิจสร้างสรรค์ ปีที่ 4 (กิจกรรมบริการวิชาการด้านการออกแบบและพัฒนาเครื่องแต่งกายกลุ่มวิมพ์ดีไซน์ จังหวัดนนทบุรี)
2. หน่วยงานที่รับผิดชอบ ฝ่ายวิจัยและนวัตกรรมการศึกษา คณะศิลปกรรมศาสตร์
3. หัวหน้าโครงการ/ คณะผู้ดำเนินการ

คณะกรรมการที่ปรึกษา

คณบดีคณะศิลปกรรมศาสตร์  
รองคณบดีฝ่ายบริหารและวางแผน  
รองคณบดีฝ่ายวิชาการและพัฒนาคุณภาพ  
รองคณบดีฝ่ายกิจการนิสิตและการสื่อสารองค์กร  
ผู้ช่วยคณบดีฝ่ายพัฒนาระบบและเทคโนโลยีการศึกษา  
ผู้อำนวยการศูนย์การเรียนรู้ศิลปกรรมเพื่อความยั่งยืน  
ผู้อำนวยการสำนักงานคณบดี  
หัวหน้าสาขาวิชาศิลปศึกษา  
หัวหน้าสาขาวิชาศิลปะจินตทัศน์  
หัวหน้าสาขาวิชาการออกแบบสื่อสาร  
หัวหน้าสาขาวิชาการออกแบบทัศนศิลป์  
หัวหน้าสาขาวิชาศิลปะการแสดง  
หัวหน้าสาขาวิชานาฏศิลป์  
หัวหน้าสาขาวิชาดุริยางคศาสตร์ไทยและเอเชีย  
หัวหน้าสาขาวิชาดุริยางคศาสตร์สากล

คณะกรรมการดำเนินงาน

รองคณบดีฝ่ายวิจัยและนวัตกรรมการศึกษา (ผู้ช่วยศาสตราจารย์ ดร.ปิยวดี มากพา)	ประธาน
ผู้ช่วยศาสตราจารย์ ดร.ศีมาศ ประทีปะวณิช	รองประธาน
ผู้ช่วยศาสตราจารย์ ดร.พันธุ์ชนะ สุนทรพิพิธ	กรรมการ
ผู้ช่วยศาสตราจารย์ ดร.ณพงศ์ หอมแย้ม	กรรมการ
ผู้ช่วยศาสตราจารย์ ดร.รักรัษีณี อัครศวะเมฆ	กรรมการ
ผู้ช่วยศาสตราจารย์ ดร.อธิพัชร์ วิจิตสถิตรัตน์	กรรมการ
ผู้ช่วยศาสตราจารย์ ดร.ประพันธ์ศักดิ์ พุ่มอินทร์	กรรมการ
ผู้ช่วยศาสตราจารย์ ดร.ธนภุต ใจสุตา	กรรมการ
อาจารย์ ดร.พิศรวีส ภูทอง	กรรมการ
อาจารย์ ดร.พรนารี ชัยดิเรก	กรรมการ
อาจารย์ ดร.พัฒนชีตา เดชครุฑ	กรรมการ
อาจารย์ ดร.พงศพิชญ์ แก้วกุลธร	กรรมการ
อาจารย์ ดร.สืบสาย แสงวชิระภิบาล	กรรมการ
อาจารย์ ดร.พรทิพย์ ธรรมจริยาพันธ์ุ	กรรมการ



อาจารย์ ดร.พรพิมล พจนานิมล	กรรมการ
อาจารย์ ดร.พรทิพย์ ธรรมจริยาพันธ์ุ	กรรมการ
อาจารย์ยงยุทธ ผั่นแปรจิตร	กรรมการ
อาจารย์กิติคุณ วรสรธร	กรรมการ
อาจารย์คุณากร ผลสุวรรณ	กรรมการ
อาจารย์ปริญ มีทรัพย์	กรรมการ
นางสาวนัยนา วงษ์ยี่เมาะ	กรรมการ
นางสาวสุพัตรา แก้วอ่อน	กรรมการ
นางสาววรรณา ประสงค์	กรรมการ
นางสาวศุภษา ฤกษ์เรืองฤทธิ์	กรรมการ
นางสาวสุจิตรา พุ่มพิ้ง	กรรมการ
นางสาวปิยธิดา วงศ์สุวรรณ	กรรมการ
นายทีฆภัส สนธิสุข	กรรมการและเลขานุการ
นายสิทธิชัย เทพรส	กรรมการและผู้ช่วยเลขานุการ

#### 4. หลักการและเหตุผล

ตามที่ คณะศิลปกรรมศาสตร์ ได้ดำเนินกิจกรรมในการส่งเสริมการผลิตผลงานสร้างสรรค์ให้เกิดการพัฒนาอย่างต่อเนื่องทั้งในด้านองค์ความรู้ นวัตกรรมและผลิตภัณฑ์ ส่งผลให้คณาจารย์และนิสิตของคณะศิลปกรรมศาสตร์มีการผลิตผลงานสร้างสรรค์อย่างต่อเนื่องนั้น และเพื่อเป็นการต่อยอดให้คณาจารย์และนิสิตสามารถนำผลงานสร้างสรรค์ รวมถึงงานวิจัย นวัตกรรมทางด้านศิลปกรรม ที่ได้รับการพัฒนาศักยภาพในโครงการจัดการความรู้ทางด้านการวิจัยหรืองานสร้างสรรค์ หัวข้อเรื่องเทคนิคการผลิตผลงานสร้างสรรค์สู่นวัตกรรมทางศิลปกรรมและเทคนิคการผลิตผลงานสร้างสรรค์สู่การจดทรัพย์สินทางปัญญา และเป็นการเพิ่มมูลค่าให้กับผลิตภัณฑ์ชุมชนผ่านการออกแบบและพัฒนาเครื่องแต่งกาย

คณะศิลปกรรมศาสตร์ มหาวิทยาลัยศรีนครินทรวิโรฒ จึงจัดโครงการบ่มเพาะผู้ประกอบการเศรษฐกิจสร้างสรรค์ ต่อเนื่องเป็นปีที่ 4 ในปีงบประมาณ 2567 เป็นการดำเนินงานบริการวิชาการด้านการออกแบบและพัฒนาเครื่องแต่งกายเพื่อเพิ่มความหลากหลายให้แก่ผลิตภัณฑ์ชุมชนและเพื่อให้เกิดการมีรายได้ที่ยั่งยืนให้แก่ กลุ่มวิมพีดีไซน์ จังหวัดนนทบุรี โดยมีการบูรณาการกับ SDGs งานวิจัยและนวัตกรรมและบูรณาการกับการเรียนการสอนรายวิชา อบท322 การสร้างแบบตัดบนหุ่นชั้นกลาง เพื่อให้นิสิตได้นำความรู้ความสามารถไปใช้ให้เกิดประโยชน์โดยส่งต่อให้กับผู้อื่น

#### 5. วัตถุประสงค์

1. เพื่อสร้างต้นแบบผลิตภัณฑ์เครื่องแต่งกายกลุ่มวิมพีดีไซน์ จังหวัดนนทบุรี
2. เพื่อบริการวิชาการแก่สังคม บูรณาการกับSDGs วิจัยและนวัตกรรมและการเรียนการสอน

#### 6. ลักษณะการดำเนินกิจกรรม

- กิจกรรมเกี่ยวกับการทำนุบำรุงศิลปะและวัฒนธรรม
- กิจกรรมมีการบูรณาการกับ  การเรียนการสอน รายวิชาดังนี้

- อบท322 การสร้างแบบตัดบนหุ่นชั้นกลาง



### 8. เป้าหมายและตัวชี้วัดความสำเร็จ

ผู้เข้าร่วมโครงการ จำนวน 45 คน

- นิสิตคณะศิลปกรรมศาสตร์ มหาวิทยาลัยศรีนครินทรวิโรฒ จำนวน 19 คน
- คณาจารย์คณะศิลปกรรมศาสตร์ มหาวิทยาลัยศรีนครินทรวิโรฒ จำนวน 10 คน
- บุคลากรคณะศิลปกรรมศาสตร์ จำนวน 6 คน
- สมาชิกกลุ่มวิมพีดีไซน์ จังหวัดนนทบุรี จำนวน 10 คน

#### เป้าหมายและตัวชี้วัดความสำเร็จ

เป้าหมายเชิงคุณภาพ ได้แก่ เกิดขึ้นงานที่ได้มาจากองค์ความรู้และพัฒนาผลงานได้ตรงตามความต้องการขององค์กรที่สนับสนุนงบประมาณ ไม่น้อยกว่าร้อยละ 80

เป้าหมายเชิงปริมาณ ได้แก่ 1. เกิดขึ้นงานผลิตภัณฑ์ตามเป้าหมาย จำนวน 10 ชุด

2. บริการวิชาการแก่สังคมและบูรณาการ ดังนี้

- บูรณาการ SDGs จำนวน 2 ข้อ
- บูรณาการกับการเรียนการสอน จำนวน 1 รายวิชา
- บูรณาการวิจัยและนวัตกรรม จำนวน 1 เรื่อง

เป้าหมายเชิงเวลา ได้แก่ สามารถดำเนินกิจกรรมตรงตามกำหนดเวลาไม่ต่ำกว่าร้อยละ 90

### 9. วิธีดำเนินการ

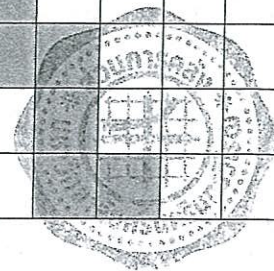
- จัดทำแผนในการดำเนินการ
- เก็บข้อมูลที่สำคัญสำหรับการพัฒนาผลิตภัณฑ์จากกลุ่มวิมพีดีไซน์ จังหวัดนนทบุรี
- ออกแบบและผลิตต้นแบบผลิตภัณฑ์
- ผลิตผลงานต้นแบบ

### 10. ระยะเวลาดำเนินงาน

ในระหว่างวันที่ 9 มิถุนายน – 26 กรกฎาคม 2567

### 11. แผนดำเนินโครงการ

รายละเอียดของงาน	ปีงบประมาณ 2567											
	พ.ย.	ธ.ค.	ม.ค.	ก.พ.	มี.ค.	เม.ย.	พ.ค.	มิ.ย.	ก.ค.	ส.ค.	ก.ย.	ต.ค.
ติดต่อประสานงานวางแผนกิจกรรม												
ลงพื้นที่เก็บข้อมูล												
ออกแบบผลิตภัณฑ์												
สรุปแบบผลิตภัณฑ์เพื่อการผลิต												
ผลิตผลงานต้นแบบ												
สรุปผลโครงการฯ												



## 12. งบประมาณ

จากงบประมาณภายนอก (รายได้จากการรับบริจาคการรับรู้) จำนวนเงิน 250,000.00 บาท (สองแสนห้าหมื่นบาทถ้วน) เพื่อการสนับสนุนโครงการบ่มเพาะผู้ประกอบการเศรษฐกิจสร้างสรรค์ปีที่ 4 (กิจกรรมบริการวิชาการด้านการออกแบบและพัฒนาเครื่องแต่งกายกลุ่มวิมพ์ดีไซน์ จังหวัดนนทบุรี) โดยมีรายละเอียดดังนี้

1. ค่าจ้างเหมาจัดทำแบบร่างและแพตเทิร์นผลิตภัณฑ์ โดยมีรายละเอียดดังนี้	100,000.00 บาท
จัดทำแบบร่างและแพตเทิร์นผลิตภัณฑ์ผ้าขาวม้า	
ออกแบบลายผ้าขาวม้า จำนวน 50 ลาย	
ออกแบบแพตเทิร์นเครื่องแต่งกาย จำนวน 10 ชุด	
2. ค่าจ้างเหมาจัดทำต้นแบบผลิตภัณฑ์ โดยมีรายละเอียด ดังนี้	150,000.00 บาท
จัดทำต้นแบบผลิตภัณฑ์เครื่องแต่งกาย จำนวน 10 ชุด	
รวมเป็นเงิน	<u>250,000.00 บาท</u>
	(สองแสนห้าหมื่นบาทถ้วน)

## 13. ผลที่คาดว่าจะได้รับ

1. เกิดต้นแบบผลิตภัณฑ์เครื่องแต่งกายกลุ่มวิมพ์ดีไซน์ จังหวัดนนทบุรี
2. คณาจารย์และนิสิตได้รับองค์ความรู้ด้านการพัฒนาผลิตภัณฑ์ตามความต้องการขององค์กรที่สนับสนุน
3. เกิดเครือข่ายความร่วมมือระหว่างมหาวิทยาลัยศรีนครินทรวิโรฒ และกลุ่มวิมพ์ดีไซน์ จังหวัดนนทบุรี





กำหนดการ

โครงการบ่มเพาะผู้ประกอบการเศรษฐกิจสร้างสรรค์ ปีที่ 4  
(กิจกรรมบริการวิชาการด้านการออกแบบ  
และพัฒนาเครื่องแต่งกายกลุ่มวิมพ์ดีไซน์ จังหวัดนนทบุรี)

---

มิถุนายน 2567

- เก็บข้อมูล
- ออกแบบผลิตภัณฑ์
- สร้างผลิตภัณฑ์เพื่อการผลิต

กรกฎาคม 2567

- ผลิตผลงานต้นแบบ



แบบประเมิน

โครงการบ่มเพาะผู้ประกอบการเศรษฐกิจสร้างสรรค์ ปีที่ 4

(กิจกรรมบริการวิชาการด้านการออกแบบ

และพัฒนาเครื่องแต่งกายกลุ่มวิมพ์ดีไซน์ จังหวัดนนทบุรี)

โปรดใส่เครื่องหมาย ✓ ลงในช่องว่างให้ตรงกับความเป็นจริงมากที่สุด

ตอนที่ 1 ข้อมูลของผู้ประเมิน

เพศ  ชาย  หญิง

สถานะภาพ  อาจารย์  นิสิต

ตอนที่ 2 ความเห็นของผู้ประเมิน (5 = มากที่สุด, 4 = มาก, 3 = ปานกลาง, 2 = น้อย, 1 = ปรับปรุง)

หัวข้อประเมิน	มากที่สุด (5)	มาก (4)	ปานกลาง (3)	น้อย (2)	ปรับปรุง (1)
1. กิจกรรมนี้ทำให้ได้พัฒนาศักยภาพทางการออกแบบและผลิตต้นแบบผลิตภัณฑ์					
2. กิจกรรมนี้เป็นการส่งเสริมและบริการวิชาการแก่กลุ่มวิมพ์ดีไซน์ จังหวัดนนทบุรี					
3. กิจกรรมนี้ทำให้เกิดชิ้นงานต้นแบบผลิตภัณฑ์ที่มาจากองค์ความรู้และพัฒนาผลงานให้ได้ตรงตามความต้องการ					
4. กิจกรรมนี้ทำให้ได้ฝึกประสบการณ์ด้านวิชาชีพและความสามัคคีในหมู่คณะ					
5. กิจกรรมนี้มีระยะเวลาการดำเนินงานที่เหมาะสม					

ข้อเสนอแนะเพิ่มเติม

.....

.....

.....

ขอขอบคุณในความร่วมมือนี้อตอบแบบประเมิน  
คณะศิลปกรรมศาสตร์ มหาวิทยาลัยศรีนครินทรวิโรฒ

F-1-2/2



# ใบเสร็จรับเงิน Receipt

เลขที่ No. 2120800052

วันที่ Date 07 พฤษภาคม 2567

มหาวิทยาลัยศรีนครินทรวิโรฒ

114 สุขุมวิท 23 แขวงคลองเตยเหนือ เขตวัฒนา กรุงเทพฯ 10110

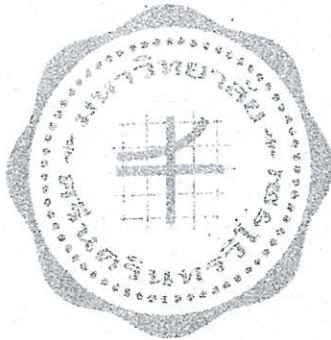
คณะศิลปกรรมศาสตร์ Srinakharinwirot University  
2567 114 Sukhumvit 23, Bangkok 10110, THAILAND

เลขประจำตัวผู้เสียภาษี Tax ID 09940 00158 181

ได้รับเงินจาก บริษัท ไทยเบฟเวอเรจ จำกัด (มหาชน)

Received from เลขที่ 14 ถนนวิภาวดีรังสิต แขวงจอมพล เขตจตุจักร กรุงเทพมหานคร 10900  
0107546000342

รายการที่ชำระ Description	จำนวนเงิน (บาท) Amount (Baht)
เงินบริจาค โครงการป่มเพาะผู้ประกอบการเศรษฐกิจฯ	250,000.00
รวม Total	250,000.00



(สองแสนห้าหมื่นบาทถ้วน)

รับชำระโดย : เงินโอน

2410000052

ผู้รับเงิน / Collector .....

ตำแหน่ง / Position .....

สุภัตรา แก้วฮอบ

นักวิชาการเงินและบัญชี

ใบเสร็จรับเงินจะมีผลสมบูรณ์ต่อเมื่อได้รับชำระเงินเรียบร้อยแล้วและมีลายเซ็นของผู้รับเงินครบถ้วน

The receipt will be valid with payment and the signature of the collector

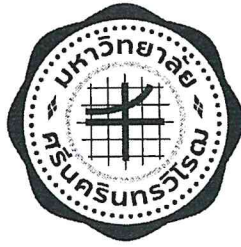
หมายเหตุ : จัดพิมพ์ตามมติที่ประชุมคณะกรรมการบริหารการเงินรายได้ ครั้งที่ 5/2559 เมื่อวันที่ 20 มิ.ย. 59 เริ่มใช้ตั้งแต่ 1 ต.ค. 59

DATA PRODUCTS TOPPAN FORMS LTD. 0-3318-1700. E0622CF08

ISO 9001:2008







คำสั่งคณะกรรมการศาสตร์

ที่ 116 /2567

เรื่อง แต่งตั้งคณะกรรมการดำเนินงานโครงการบ่มเพาะผู้ประกอบการเศรษฐกิจสร้างสรรค์ ปีที่ 4  
(กิจกรรมบริการวิชาการด้านการออกแบบและพัฒนาเครื่องแต่งกายกลุ่มวิมพ์ดีไซน์ จังหวัดนนทบุรี)

.....

เพื่อให้การดำเนินงานโครงการบ่มเพาะผู้ประกอบการเศรษฐกิจสร้างสรรค์ ปีที่ 4 (กิจกรรมบริการวิชาการด้านการออกแบบและพัฒนาเครื่องแต่งกายกลุ่มวิมพ์ดีไซน์ จังหวัดนนทบุรี) เป็นไปด้วยความเรียบร้อยและมีประสิทธิภาพ อาศัยอำนาจตามความในมาตรา 29 และมาตรา 34 แห่งพระราชบัญญัติมหาวิทยาลัยศรีนครินทรวิโรฒ พ.ศ.2559 และคำสั่งมหาวิทยาลัยศรีนครินทรวิโรฒ ที่ 10189/2563 ลงวันที่ 29 ธันวาคม 2563 เรื่อง การมอบหมายและมอบอำนาจของอธิการบดีให้ผู้บริหารปฏิบัติราชการแทนอธิการบดี จึงแต่งตั้งคณะกรรมการ ดังนี้

**คณะกรรมการที่ปรึกษา**

คณบดีคณะศิลปกรรมศาสตร์

รองคณบดีฝ่ายบริหารและวางแผน

รองคณบดีฝ่ายวิชาการและพัฒนาคุณภาพ

รองคณบดีฝ่ายกิจการนิสิตและการสื่อสารองค์กร

ผู้ช่วยคณบดีฝ่ายพัฒนาระบบและเทคโนโลยีการศึกษา

ผู้อำนวยการศูนย์การเรียนรู้ศิลปกรรมเพื่อความยั่งยืน

ผู้อำนวยการสำนักงานคณบดี

หัวหน้าสาขาวิชาศิลปศึกษา

หัวหน้าสาขาวิชาศิลปปะจินตทัศน์

หัวหน้าสาขาวิชาการออกแบบสื่อสาร

หัวหน้าสาขาวิชาการออกแบบทัศนศิลป์

หัวหน้าสาขาวิชาศิลปปะการแสดง

หัวหน้าสาขาวิชานาฏศิลป์

หัวหน้าสาขาวิชาดุริยางคศาสตร์ไทยและเอเชีย

หัวหน้าสาขาวิชาดุริยางคศาสตร์สากล

**คณะกรรมการดำเนินงาน**

รองคณบดีฝ่ายวิจัยและนวัตกรรมการศึกษา

(ผู้ช่วยศาสตราจารย์ ดร.ปิยวดี มากพา)

ผู้ช่วยศาสตราจารย์ ดร.ศีมาศ ประทีปะวณิช

ประธาน

รองประธาน

ผู้ช่วยศาสตราจารย์ ดร.พันธุ์ชนะ สุนทรพิพิธ	กรรมการ
ผู้ช่วยศาสตราจารย์ ดร.ณพงศ์ หอมแย้ม	กรรมการ
ผู้ช่วยศาสตราจารย์ ดร.รักษ์สินี อัครศวะเมฆ	กรรมการ
ผู้ช่วยศาสตราจารย์ ดร.อธิพัชร์ วิจิตสถิตรัตน์	กรรมการ
ผู้ช่วยศาสตราจารย์ ดร.ประพันธ์ศักดิ์ พุ่มอินทร์	กรรมการ
ผู้ช่วยศาสตราจารย์ ดร.ธนภฤต ใจสุดา	กรรมการ
อาจารย์ ดร.พิศรวีส ภูทอง	กรรมการ
อาจารย์ ดร.พรนารี ชัยดิเรก	กรรมการ
อาจารย์ ดร.พัฒนชิตา เดชครุฑ	กรรมการ
อาจารย์ ดร.พงศพิชญ์ แก้วกุลธร	กรรมการ
อาจารย์ ดร.สื่บสาย แสงวชิระภิบาล	กรรมการ
อาจารย์ ดร.พรทิพย์ ธรรมจริยาพันธุ์	กรรมการ
อาจารย์ ดร.พรพิมล พงนาพิมล	กรรมการ
อาจารย์ ดร.พรทิพย์ ธรรมจริยาพันธุ์	กรรมการ
อาจารย์ยงยุทธ์ ผันแปรจิตร	กรรมการ
อาจารย์กิติคุณ วรสรธร	กรรมการ
อาจารย์คุณากร ผลสุวรรณ	กรรมการ
อาจารย์ปริญ มีทรัพย์	กรรมการ
นางสายนัยนา วงษ์ยี่เมาะ	กรรมการ
นางสาวสุพัตรา แก้วอ่อน	กรรมการ
นางสาววรรณมา ประสงค์	กรรมการ
นางสาวศุภษา ฤกษ์เรืองฤทธิ์	กรรมการ
นางสาวสุจิตรา พุ่มพึ่ง	กรรมการ
นางสาวปิยธิดา วงศ์สุวรรณ	กรรมการ
นายทิมภัส สนธิสุข	กรรมการและเลขานุการ
นายสิทธิชัย เทพรส	กรรมการและผู้ช่วยเลขานุการ

หน้าที่ ดำเนินการประสานงานการจัดโครงการ บริหารจัดการและดูแลความเรียบร้อยของโครงการ  
ให้บรรลุวัตถุประสงค์ และสรุปผลการดำเนินโครงการ

ทั้งนี้ ตั้งแต่บัดนี้เป็นต้นไป

สั่ง ณ วันที่ 24 พฤษภาคม พ.ศ. 2567



(ผู้ช่วยศาสตราจารย์ ดร.เมธี พันธุ์วราทร)

รองคณบดีฝ่ายบริหารและวางแผน

รักษาการแทนคณบดีคณะศิลปกรรมศาสตร์

Stakeholder	No. stakeholders	Outcome	Indicator description	Source of Indicator Data	Indicator	Outcome incidence (Indicator * No. Stk)	Deadweight description	Deadweight proportion	Deadweight incidence (DW proportion * Outcome Incidence)	Incidence after deadweight (Outcome incidence - DW incidence)	Attribution proportion	Incidence after attribution & deadweight (Incidence after DW * Att proportion)
ผู้ประกอบการหอผ้าขาวม้า (สมาชิกชุมชนทอผ้า)	40	สร้างรายได้ให้กับสมาชิกรายบุคคล	รายได้เฉลี่ยที่เพิ่มขึ้น 20%/คน/ปี	survey ก่อน - หลัง เข้าร่วมโครงการ	20,000.00	800,000.00	การเพิ่มขึ้นของรายได้ (ก่อนมีโครงการ)	0.20	160,000.00	640,000.00	0.80	512,000.00
	40	ส่งเสริมสุขภาพจิตผู้สูงอายุ	ค่าใช้จ่ายในการพบจิตแพทย์ (วัน/คน/ปี)	survey ก่อน - หลัง เข้าร่วมโครงการ	3,000.00	120,000.00	การลดลงของการพบแพทย์ (ก่อนมีโครงการ)	0.00	-	120,000.00	1.00	120,000.00
นิสิต	77	การพัฒนาทักษะ การบริหารจัดการ การตลาด หรือการพัฒนาชุมชน	มูลค่าของคอร์สเรียน เอกชน(เทียบกับคุณภาพเดียวกัน)	แบบสอบถาม/แบบสำรวจ/การประเมินตนเอง	5,000.00	385,000.00	การเพิ่มขึ้นของการพัฒนาทักษะ การบริหารจัดการ การตลาด หรือการพัฒนาชุมชน (ก่อนเข้าร่วมโครงการ)	0.00	-	385,000.00	1.00	385,000.00
คณาจารย์	10	การพัฒนาทักษะ การบริหารจัดการ การตลาด หรือการพัฒนาชุมชน	มูลค่าของคอร์สเรียน เอกชน(เทียบกับคุณภาพเดียวกัน)	แบบสอบถาม/แบบสำรวจ/การประเมินตนเอง	15,000.00	150,000.00	การเพิ่มขึ้นของการพัฒนาทักษะ การบริหารจัดการ การตลาด หรือการพัฒนาชุมชน (ก่อนเข้าร่วมโครงการ)	0.00	-	150,000.00	1.00	150,000.00
	10	มีทักษะทางวิชาชีพเพิ่มมากขึ้น	การเป็นวิทยากร (ชั่วโมง/คน/ปี)	การรับเชิญเป็นวิทยากรบรรยาย อบรมเชิงปฏิบัติการ หน่วยงานภาครัฐ-เอกชน	120,000.00	1,200,000.00	การเพิ่มขึ้นของมีทักษะทางวิชาชีพเพิ่มมากขึ้น (ก่อนเข้าร่วมโครงการ)	0.50	600,000.00	600,000.00	0.50	300,000.00

Displacement proportion	Incidence after attribution, deadweight & displacement	Financial proxy description	Proxy รายได้ที่เพิ่มขึ้น(แปลงค่า เช่น คุณภาพที่เกิดขึ้น) จำนวน%	Total Annual Value Produced	Annual Drop Off	Value Year 1	Value Year 2	Value Year 3	Value Year 4	Total Value	Present Value
0.0	512,000.00	-	1.00	฿512,000.00	0.2	฿512,000.00	฿512,000.00	฿409,600.00	฿327,680.00	฿1,761,280.00	฿1,645,677.94
0.0	120,000.00	-	1.00	฿120,000.00	0.2	฿120,000.00	฿120,000.00	฿96,000.00	฿76,800.00	฿412,800.00	฿385,705.77
0.0	385,000.00	-	1.00	฿385,000.00	0	฿385,000.00	฿385,000.00	฿385,000.00	฿385,000.00	฿1,540,000.00	฿1,431,082.89
0.0	150,000.00	-	1.00	฿150,000.00	0	฿150,000.00	฿150,000.00	฿150,000.00	฿150,000.00	฿600,000.00	฿557,564.76
0.0	300,000.00	-	1.00	฿300,000.00	0	฿300,000.00	฿300,000.00	฿300,000.00	฿300,000.00	฿1,200,000.00	฿1,115,129.52

Note: ในตัวอย่างนี้ สมมติให้มี drop off ตั้งแต่ปีที่ 3

มูลค่าปัจจุบันของผลประโยชน์ทั้งหมด	฿5,135,160.88
มูลค่าปัจจุบันของการลงทุนทั้งหมด	฿340,659.34
SROI Ratio	15.07

ล้านบาท

6

5

4

3

2

1

0

1

2

3

4

ปีที่

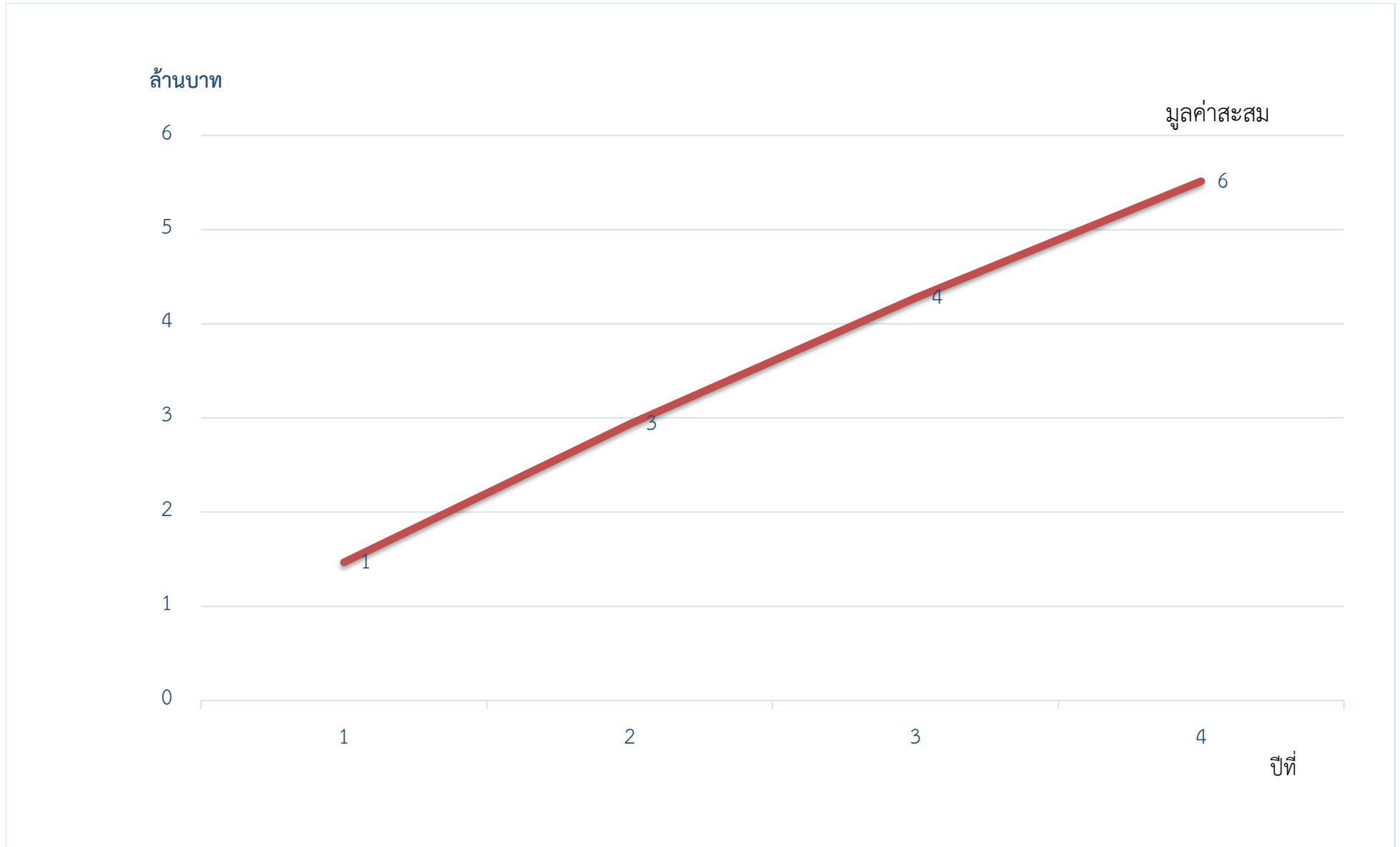
มูลค่าสะสม

1

3

4

6





LOOK 01



LOOK 02



LOOK 03



LOOK 04



LOOK 05



LOOK 06



LOOK 07



LOOK 08



LOOK 09

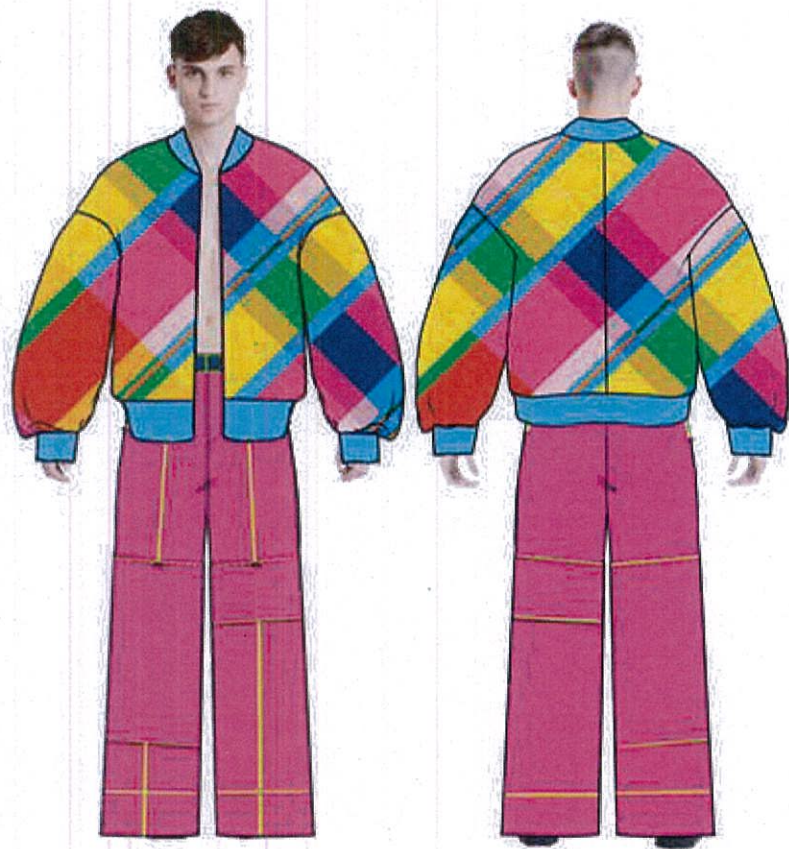


LOOK 10

SKETCH

# LOOK REPEAT

LOOK 009



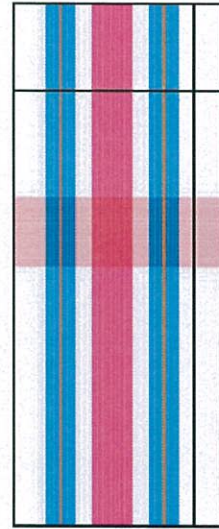
LOOK 010



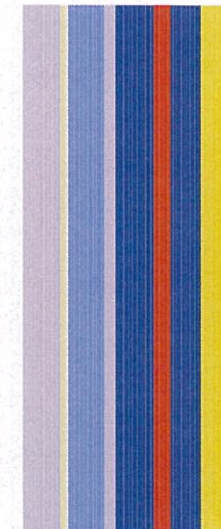




CB 069



CB 014



CB 008



สรุปลายผ้าจาก 8 SKETCH  
6 ลาย



CB 060



CB 012



CB 011





THE DIVERSITY  
IN CREATIVE SPACE  
**LOOK 001**

จำนวนแพทเทิร์น 17 ชิ้น

FLAT SKETCH



FRONT



BACK

ช่างแพทเทิร์น : MR.MARJI

ช่างตัดเย็บ : MR.MARJI

ลายผ้า

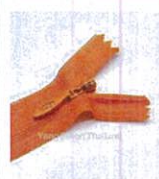


CB 011  
4 เมตร



ผ้า สีส้ม

วัสดุ



ซิปซ่อน สีส้ม  
7 นิ้ว



โซ่ลูมิเนียม  
เส้นเล็ก 1 เมตร

ผู้รับผิดชอบ : MR.MARJI

**LOOK 001 ITEM 01**

SKETCH



FRONT



BACK

DESIGNER : MR.MARJI

รายละเอียด :

1. คอเสื้อด้านหลังใช้โซ่เส้นเล็กคล้องกัน
2. ติดซิปซ่อนด้านขวา 7 นิ้ว
3. กลางหลังใช้ตะขอเกี่ยวกัน

จำนวนแพทเทิร์น 11 ชิ้น

FLAT SKETCH



FRONT



BACK

ช่างแพทเทิร์น : MR.MARJI

ช่างตัดเย็บ : MR.MARJI

ลายผ้า



CB 069  
6 เมตร



CB 060  
2 เมตร

วัสดุ

ผู้รับผิดชอบ : MR.MARJI

LOOK 001 ITEM 02

SKETCH



FRONT



BACK

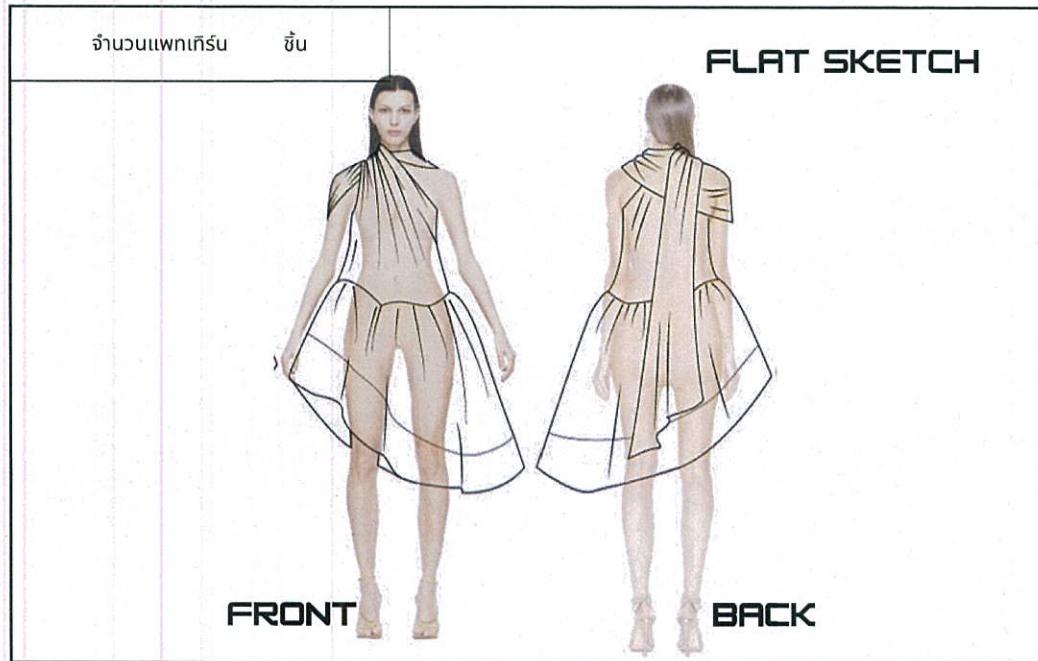
DESIGNER : MR.MARJI

รายละเอียด :

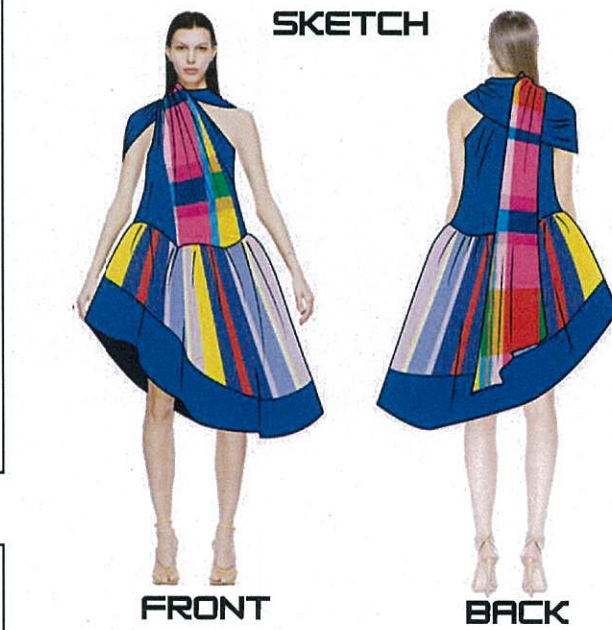
1. เย็บผ้าเจลิยง
2. ด้านหลัง เย็บกึ่งตามแนวเส้นคัตตั้ง
3. ส่วนแขน และส่วนของสาปหน้า ใช้ผ้า CB060
4. ช่วงเอวแต่ละด้าน เย็บเกล็ดสามเกล็ด เพื่อช่วยพยุงให้ขอบตั้งสวย



THE DIVERSITY  
IN CREATIVE SPACE  
**LOOK 002**



ผู้รับผิดชอบ : \_\_\_\_\_  
**LOOK 002 ITEM 01**



ช่างแพทเทิร์น : \_\_\_\_\_ ช่างตัดเย็บ : \_\_\_\_\_

**ลายผ้า**

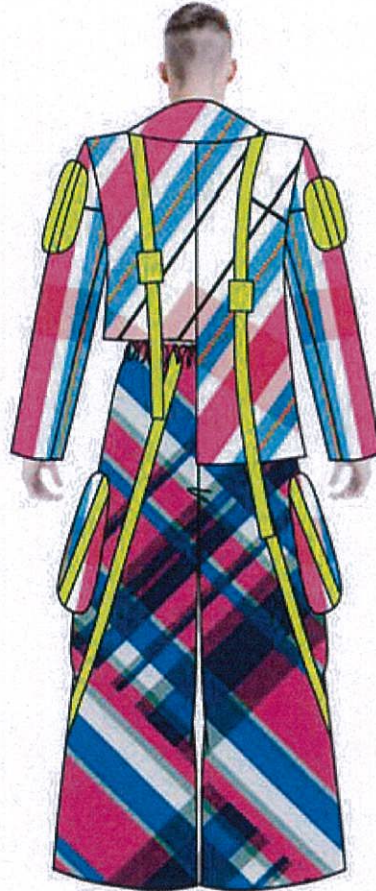
	 C008 8 เมตร	 CB 012 4 เมตร	
--	--------------------	----------------------	--

**วัสดุ**

เจินดีดชาย กระโปรงขนาด 4 นิ้ว 10 เมตร			

**DESIGNER : FALAE**

รายละเอียด :



THE DIVERSITY  
IN CREATIVE SPACE  
**LOOK 003**

จำนวนแพทเทิร์น 15 ชิ้น

### FLAT SKETCH



FRONT



BACK

ผู้รับผิดชอบ : MR.MARJI & WAWA

# LOOK 003 ITEM 01

### SKETCH



FRONT



BACK

ช่างแพทเทิร์น : MR.MARJI & WAWA ช่างตัดเย็บ : WAWA

### ลายผ้า



CB 014

10 เมตร

### วัสดุ



สายสปีน



ผ้าโพลีเอสเตอร์(ผ้าร่ม)



ซิปซ่อน สีเขียวอ่อน



ผ้าซับใน



BUCKLE ตัวล็อกก้ามปู



กระดุม 1.5 เซน  
2 เม็ด

DESIGNER : MR.MARJI

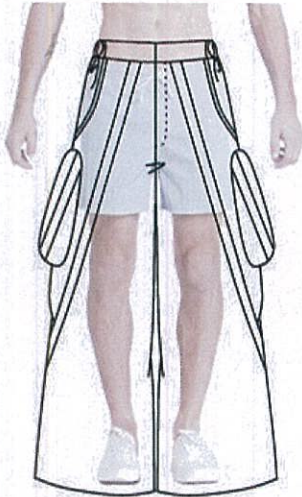
รายละเอียด :

- 1.วางกรรณผ้าเจสียงทั้งตัว ยกเว้นที่แขนวางกรรณตามแนวแขนปกติ
- 2.กระเป๋าทึ่แขนเส้น เย็บปากกระเป๋าด้วยซิป แล้วปิดด้วยสายสปีน
- 3.สายสปีนที่เย็บติดเสื้อทั้งสองฝั่ง เย็บติดมาแค่ช่วงอก แล้วต่อบัคเกิลปล่อยปลายสาย

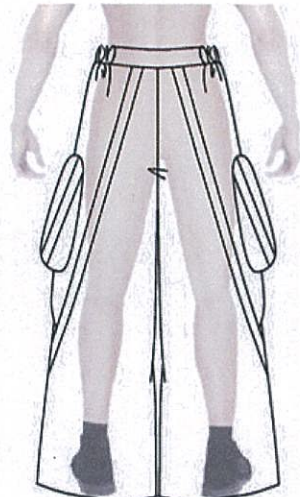


จำนวนแพทเทิร์น ชิ้น

### FLAT SKETCH



FRONT



BACK

ช่างแพทเทิร์น : MR.MARJI & WAWA ช่างตัดเย็บ : WAWA

### ลายผ้า



CB 060

7เมตร

### วัสดุ



สายสปีน



สายยางยืด



ซิปป้อน สีเขียวอ่อน

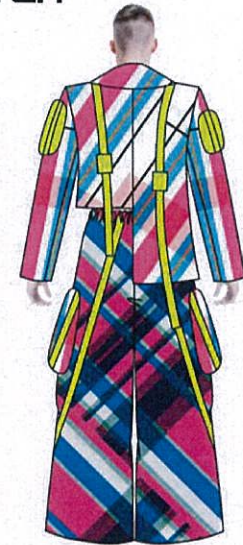
ผู้รับผิดชอบ : MR.MARJI & WAWA

## LOOK 003 ITEM 02

### SKETCH



FRONT



BACK

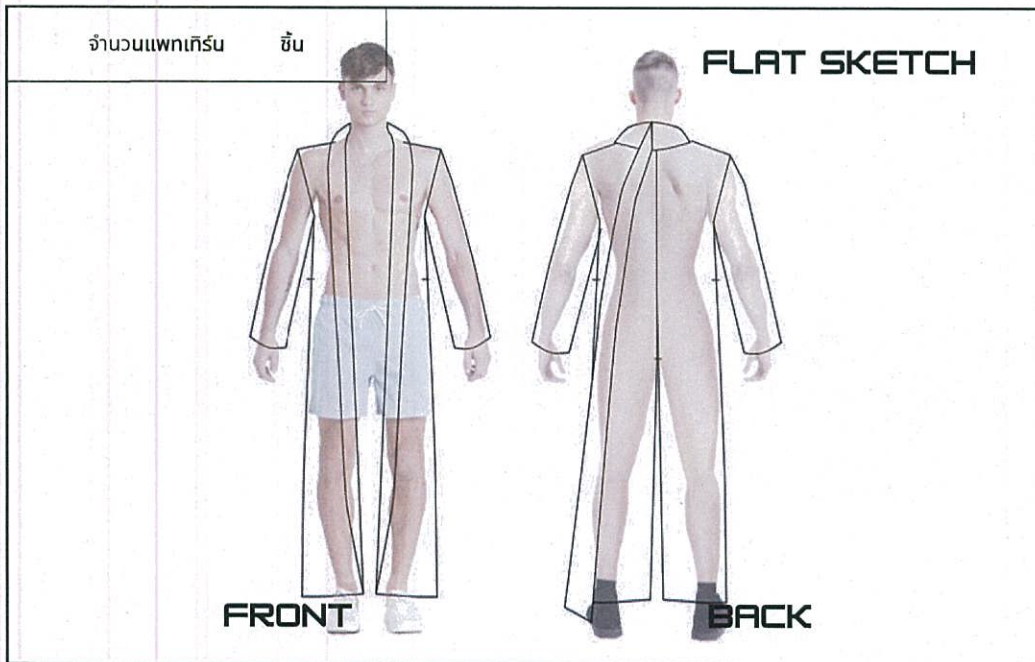
DESIGNER : MR.MARJI

รายละเอียด :

1. กางเกงช่วงบน ไม่มีเส้นข้าง แล้วย้ายเส้นข้างไปตามแนวสายสปีน
2. ขอบเอวบริเวณด้านข้างลำตัว เป็นขอบยางยืด 4 นิ้ว ที่เหลือเป็นขอบเอวปกติ
3. กระเป๋าค้นข้างทั้งสองข้าง ใช้ซิปป้อนสีเขียวอ่อนและปิดซิปป้อนด้วยสายสปีน
4. แนวสายสปีน เย็บเข้ากับคัตติ้งกางเกง



THE DIVERSITY  
IN CREATIVE SPACE  
**LOOK 004**



ช่างแพทเทิร์น : \_\_\_\_\_ ช่างตัดเย็บ : \_\_\_\_\_

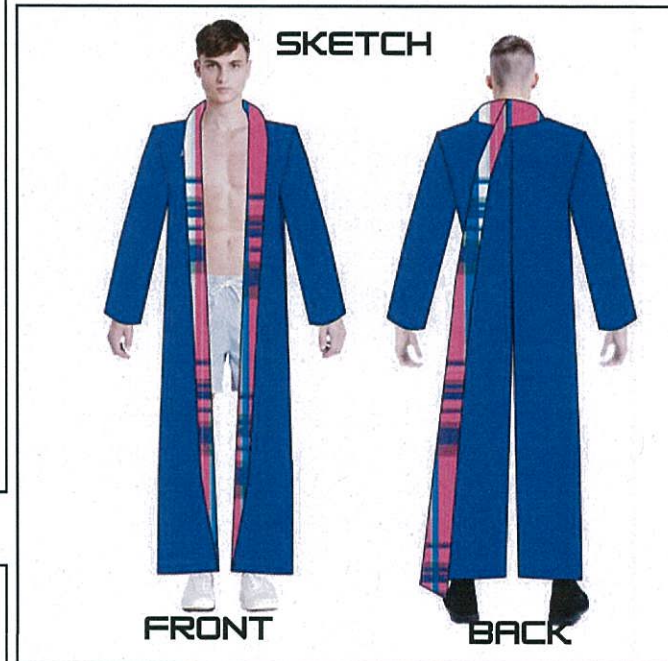
ลายผ้า



วัสดุ


ผู้รับผิดชอบ : \_\_\_\_\_

**LOOK 004 ITEM 01**



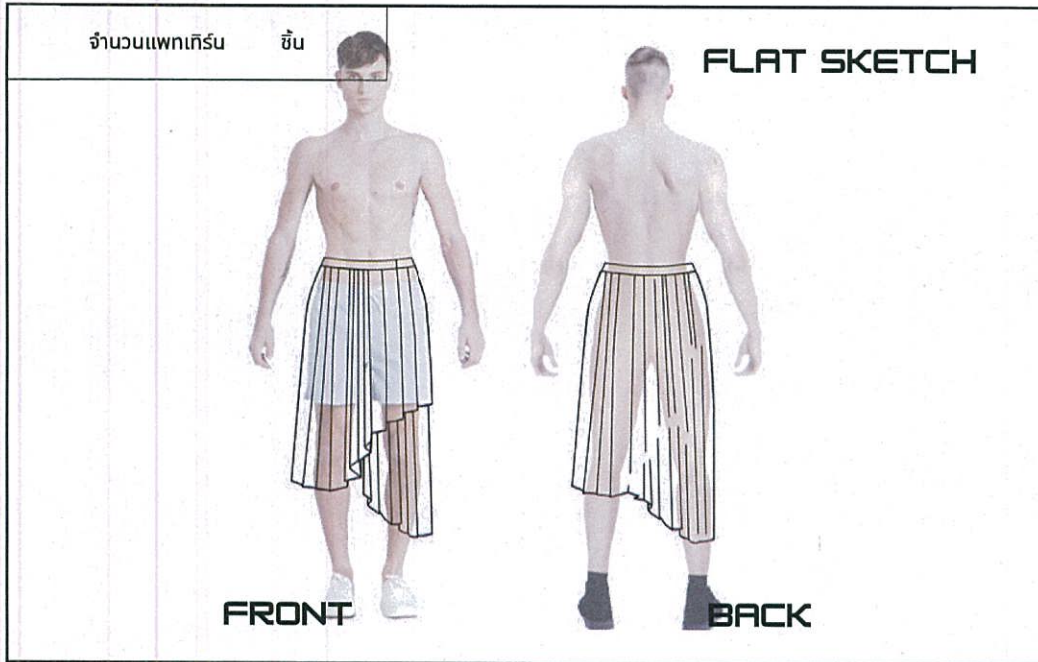
DESIGNER : BE

รายละเอียด :

\_\_\_\_\_

\_\_\_\_\_

\_\_\_\_\_



ช่างแพทเทิร์น : \_\_\_\_\_ ช่างตัดเย็บ : \_\_\_\_\_

**ลายผ้า**

	<b>CB 011</b> 10 เมตร		
--	--------------------------	--	--

**วัสดุ**

	ตะขอ 2 คู่		

ผู้รับผิดชอบ : \_\_\_\_\_  
**LOOK 004 ITEM 02**



**DESIGNER : BE**

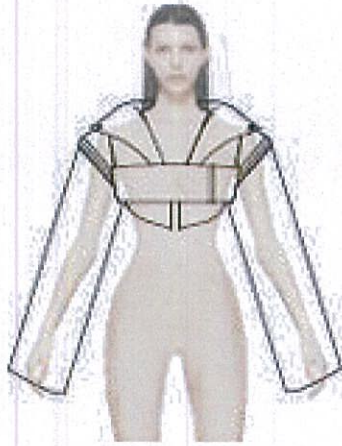
รายละเอียด :



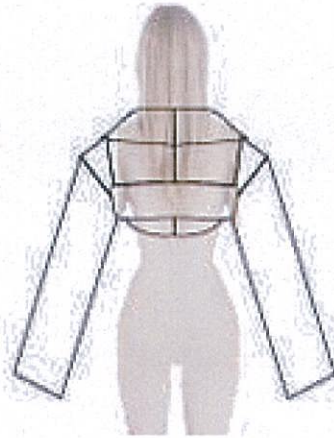
THE DIVERSITY  
IN CREATIVE SPACE  
**LOOK 005**

จำนวนแพทเทิร์น 8 ชิ้น

### FLAT SKETCH



FRONT



BACK

ช่างแพทเทิร์น : \_\_\_\_\_

ช่างตัดเย็บ : \_\_\_\_\_

### ลายผ้า



**CB 060**  
4 เมตร

--	--

### วัสดุ


ผู้รับผิดชอบ : \_\_\_\_\_

# LOOK 005 ITEM 01

### SKETCH



FRONT



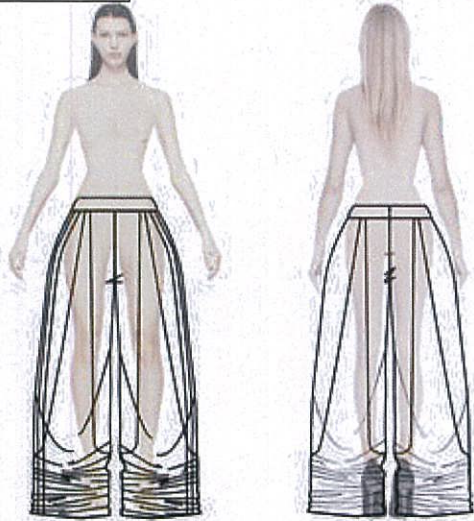
BACK

DESIGNER : BE

รายละเอียด : ผ้า 4 เมตร \*\*แก้เป็น 3 เมตร

จำนวนแพทเทิร์น 5 ชิ้น

FLAT SKETCH



FRONT

BACK

ช่างแพทเทิร์น : \_\_\_\_\_ ช่างตัดเย็บ : \_\_\_\_\_

ลายผ้า



CB 069  
6 เมตร

--	--

วัสดุ


ผู้รับผิดชอบ : \_\_\_\_\_

LOOK 005 ITEM 02

SKETCH



FRONT

BACK

DESIGNER : BE

รายละเอียด :

--

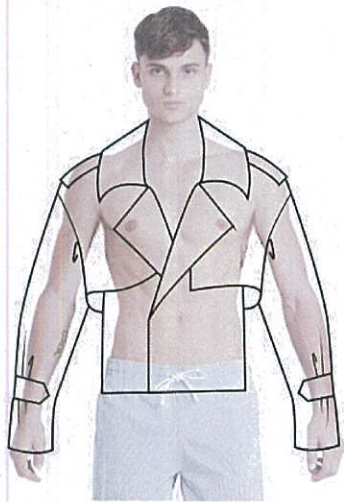


THE DIVERSITY  
IN CREATIVE SPACE  
**LOOK 006**

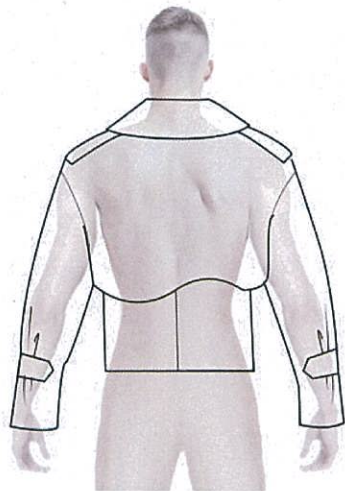


จำนวนแพทเทิร์น ชิ้น

### FLAT SKETCH



FRONT



BACK

ช่างแพทเทิร์น : \_\_\_\_\_

ช่างตัดเย็บ : \_\_\_\_\_

### ลายผ้า



CB 069

8 เมตร

--	--

### วัสดุ


ผู้รับผิดชอบ : \_\_\_\_\_

# LOOK 006 ITEM 01

### SKETCH



FRONT

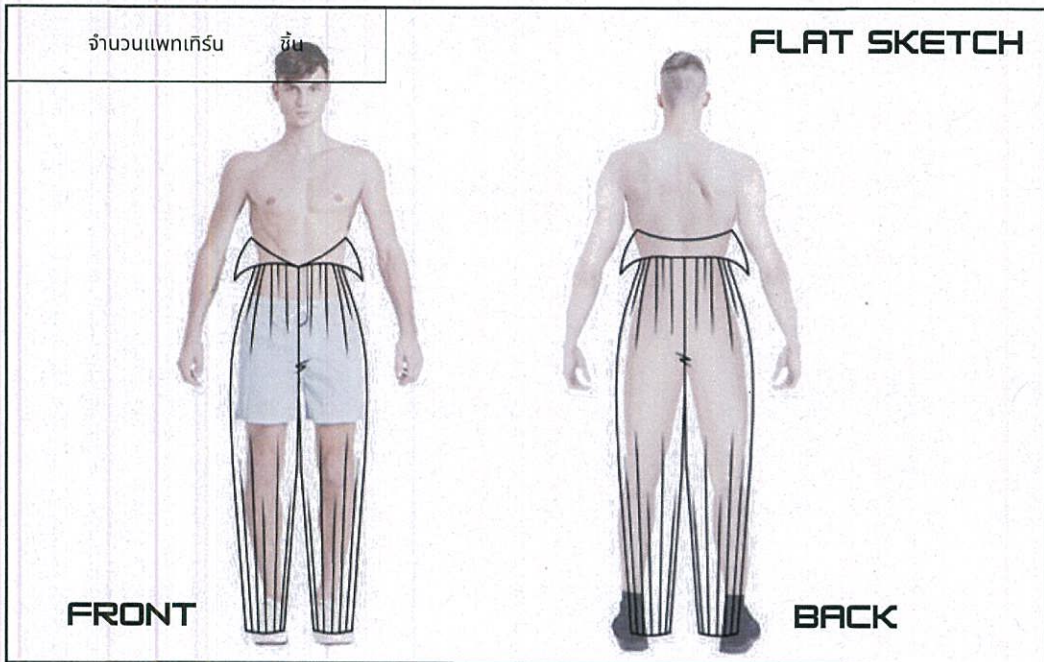


BACK

DESIGNER : POON

รายละเอียด :

--



ข้างแพทเทิร์น :       ข้างตัดเย็บ :

**ลายผ้า**

**CB 008**

จำนวน 4 เมตร

**วัสดุ**

<input type="text"/>	<input type="text"/>	<input type="text"/>
<input type="text"/>	<input type="text"/>	<input type="text"/>

ผู้รับผิดชอบ :

# LOOK 006 ITEM 02



**DESIGNER : POON**

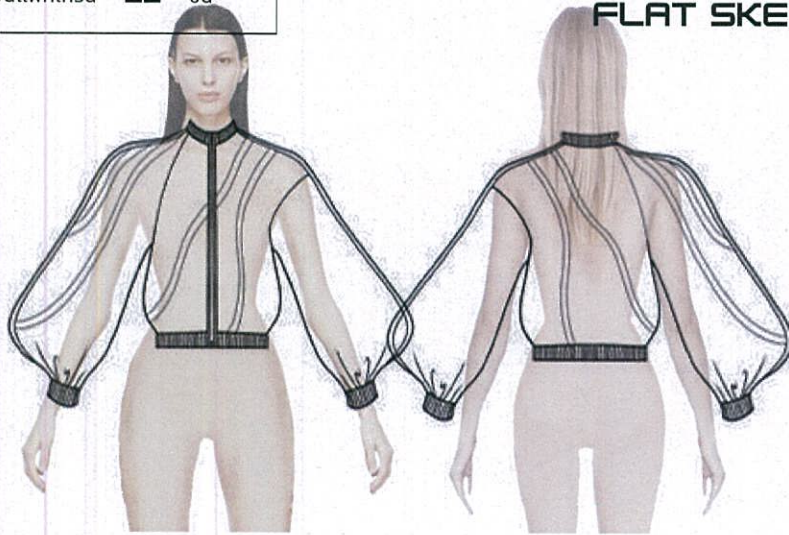
รายละเอียด :



THE DIVERSITY  
IN CREATIVE SPACE  
**LOOK 007**

จำนวนแพทเทิร์น 21 ชิ้น

FLAT SKETCH



FRONT

BACK

ช่างแพทเทิร์น : ZENSE

ช่างตัดเย็บ : ZENSE

ลายผ้า



COBALT BLUE  
5 เมตร



FASHION FUCHSIA



BANANA YELLOW

วัสดุ



ซิปฟันเหล็ก  
สีชมพู 22 นิ้ว

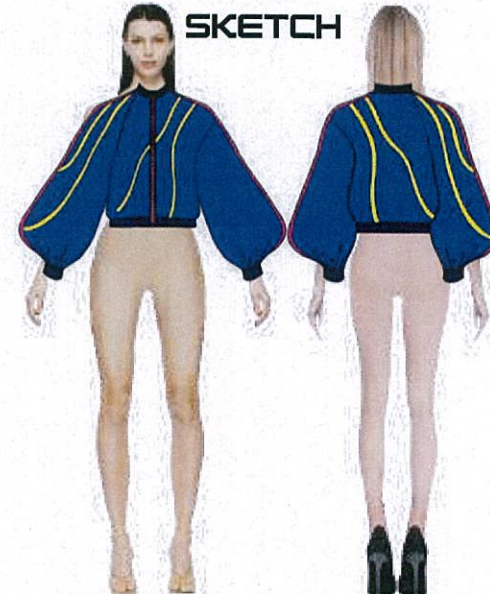


ผ้าริบ 2 เมตร

ผู้รับผิดชอบ : \_\_\_\_\_

# LOOK 007 ITEM 01

SKETCH



FRONT

BACK

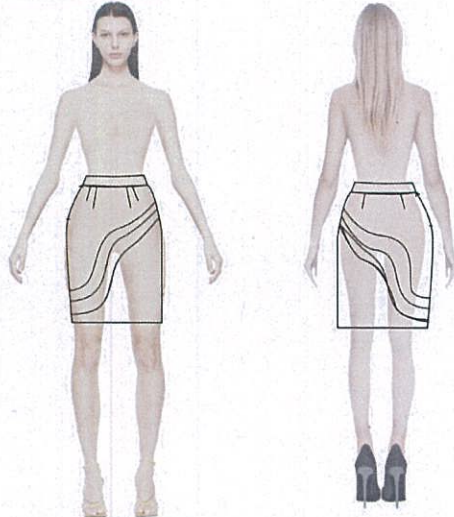
DESIGNER : OHM

รายละเอียด :

1. กู๊น แลบ ทำเอง ตัดผ้าเจลิยง แล้วเย็บประกบคัตตั้ง
2. ผ้าริบกว้าง 1.5 นิ้ว

จำนวนแพทเทิร์น ชิ้น

### FLAT SKETCH



FRONT

BACK

ช่างแพทเทิร์น : ZENSE

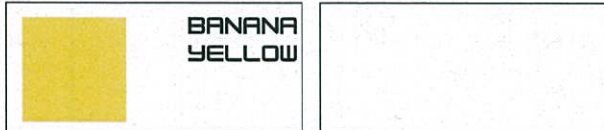
ช่างตัดเย็บ : ZENSE

### ลายผ้า



CB 012

2เมตร



BANANA  
YELLOW

### วัสดุ



ซิปซ่อนสีเหลือง  
9 นิ้ว

ผู้รับผิดชอบ : \_\_\_\_\_

## LOOK 007 ITEM 02

### SKETCH



FRONT

BACK

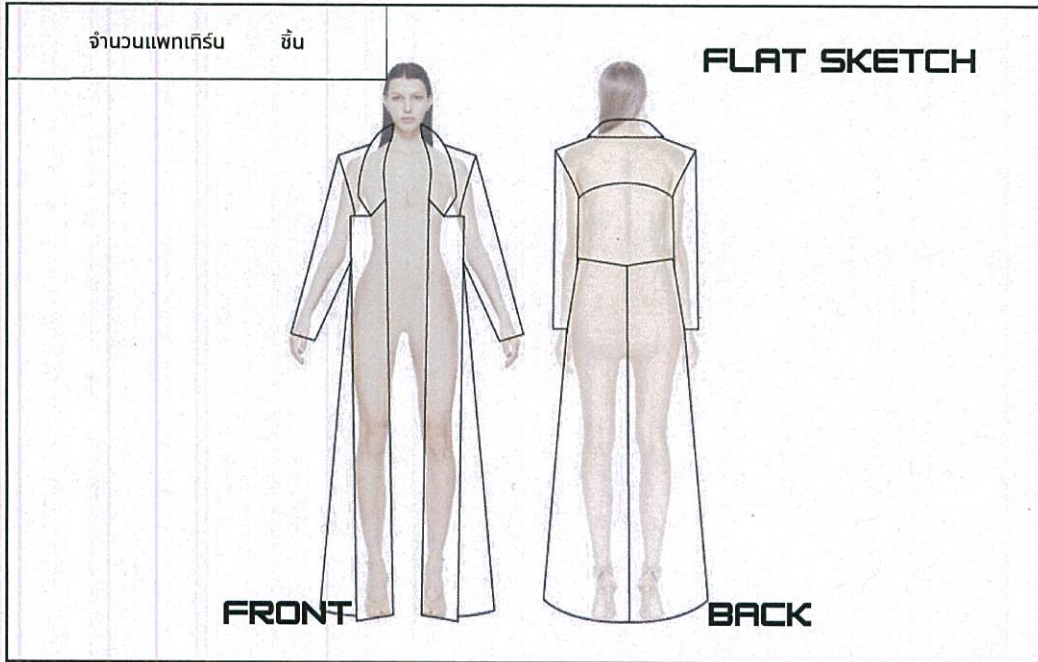
DESIGNER : OHM

### รายละเอียด :

1. กุ้นแลบทำเองตัดผ้าเอสี่ง ความกว้าง 1/2 , 1 , 1 1/2 นิ้วตามลำดับ แล้วเย็บประกบคัตตั้ง
2. กระโปรงทรงตรง ซิปซ่อนที่กลางหลัง
3. สไต้ลิ่งที่ส่วนเอว





THE DIVERSITY  
IN CREATIVE SPACE  
**LOOK 008**

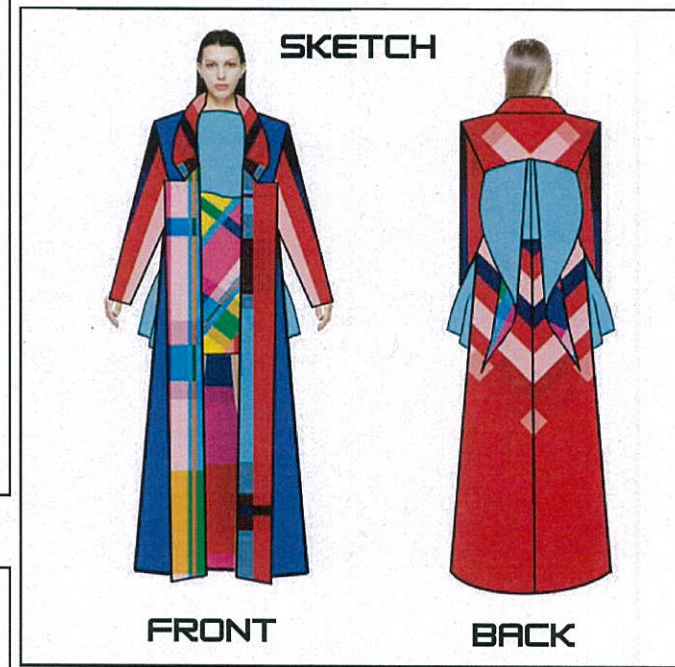


ช่างแพทเทิร์น : \_\_\_\_\_ ช่างตัดเย็บ : \_\_\_\_\_

**ลายผ้า**

 <p><b>CB 011</b> จำนวน 4 เมตร</p>	 <p><b>CB 012</b> จำนวน 2 เมตร</p>	
<b>วัสดุ</b>		

ผู้รับผิดชอบ : \_\_\_\_\_  
**LOOK 008 ITEM 01**

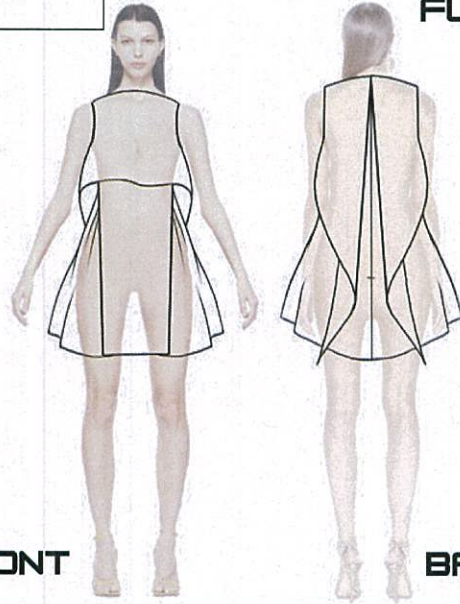


**DESIGNER : FALAE**

รายละเอียด :

จำนวนแพทเทิร์น ชิ้น

FLAT SKETCH



FRONT

BACK

ช่างแพทเทิร์น : \_\_\_\_\_ ช่างตัดเย็บ : \_\_\_\_\_

ลายผ้า



CB 012  
จำนวน  
2 เมตร

--	--

วัสดุ


ผู้รับผิดชอบ : \_\_\_\_\_

LOOK 008 ITEM 02

SKETCH



FRONT

BACK

DESIGNER : FALAE

รายละเอียด :

--

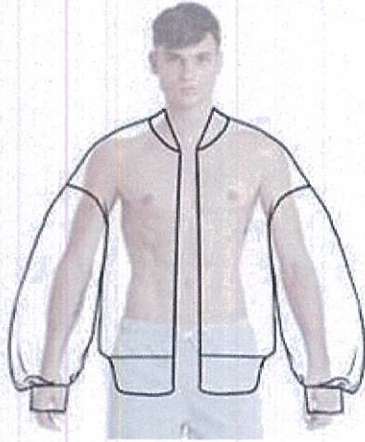




THE DIVERSITY  
IN CREATIVE SPACE  
**LOOK 009**

จำนวนแพทเทิร์น 6 ชิ้น

### FLAT SKETCH



FRONT



BACK

ช่างแพทเทิร์น : Grace

ช่างตัดเย็บ : Grace

### ลายผ้า



CB 012

4 เมตร

### วัสดุ

ซีพี 27 นิ้ว



2เมตร

ผู้รับผิดชอบ : Grace

# LOOK 009 ITEM 01

### SKETCH



FRONT



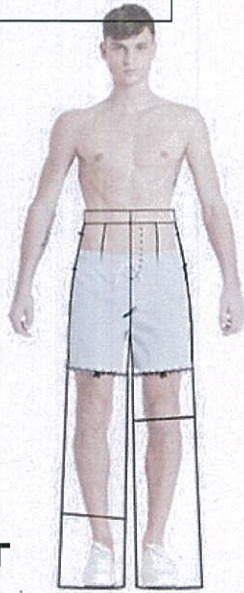
BACK

DESIGNER : POON

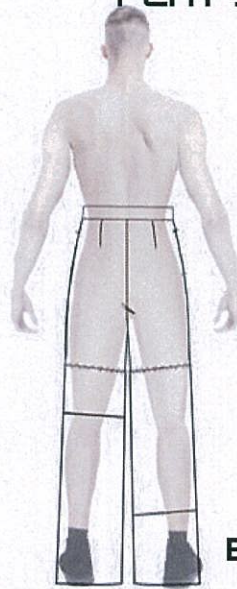
รายละเอียด :

จำนวนแพทเทิร์น 19 ชิ้น

### FLAT SKETCH



FRONT



BACK

ผู้รับผิดชอบ : Grace

# LOOK 009 ITEM 02

### SKETCH



FRONT



BACK

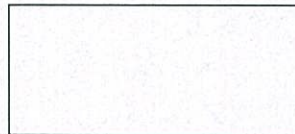
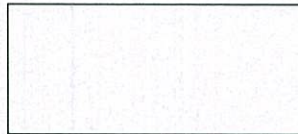
ช่างแพทเทิร์น : Grace

ช่างตัดเย็บ : Grace

### ลายผ้า



ผ้า สีชมพู  
5 เมตร



### วัสดุ



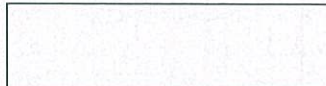
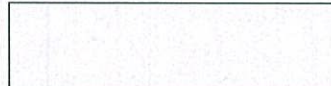
ซิป 2 หัว 22 นิ้ว



ก๊วนเชือก



ซิป ไนล่อน 7 นิ้ว

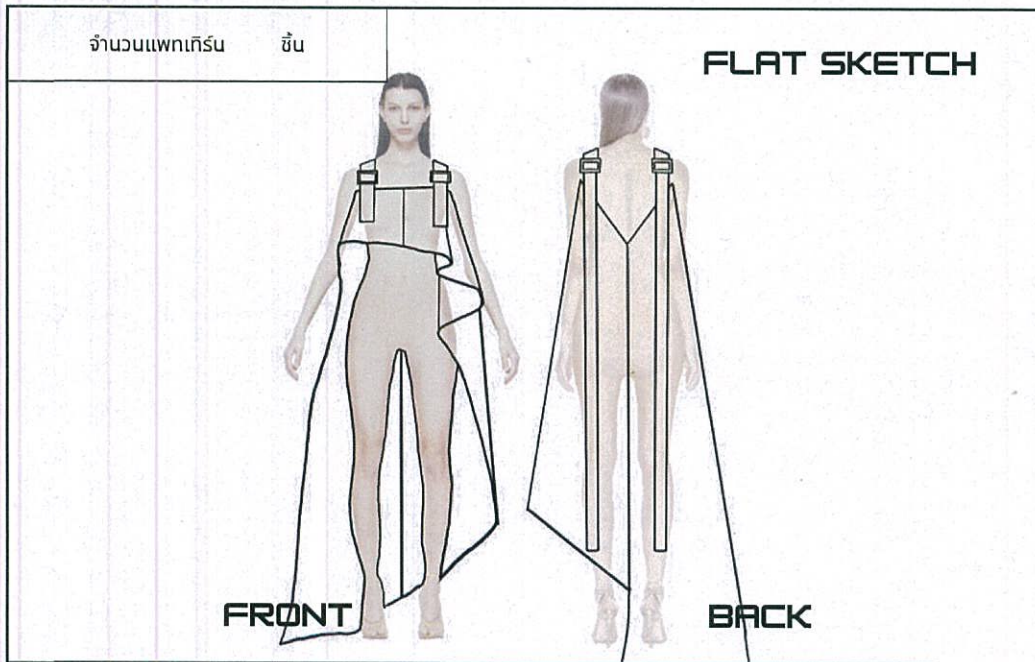


DESIGNER : POON

รายละเอียด :





THE DIVERSITY  
IN CREATIVE SPACE  
**LOOK 010**



ผู้รับผิดชอบ : \_\_\_\_\_  
**LOOK 010 ITEM 01**



ช่างแพทเทิร์น : \_\_\_\_\_ ช่างตัดเย็บ : \_\_\_\_\_

<b>ลายผ้า</b>		
 <p><b>CB 011</b> จำนวน 4 เมตร</p>	 <p><b>CB 012</b> 4 เมตร</p>	
<b>วัสดุ</b>		

**DESIGNER : FALAE**

รายละเอียด :
--------------