



หน้าห้องอธิการบดี
เลขรับ 44.4/21
วันที่ 19 ก.ค. 2566
เวลา 10:26 น.

ส่วนการคลัง
มหาวิทยาลัยศรีนครินทรวิโรฒ
เลขที่ 5859
วันที่ 14 ก.ค. 2566
เวลา 11:00 น.

บันทึกข้อความ

18 ก.ค. 2566 / 1040 น.

ส่วนงาน คณะวัฒนธรรมสิ่งแวดล้อมและการท่องเที่ยวเชิงนิเวศ โทร. 27811, 11315

ที่ อว 8711.1/575 วันที่ 13 กรกฎาคม 2566

เลขที่ 3898
วันที่ 18 ก.ค. 66
เวลา 16:30 น.

เรื่อง ขออนุมัติเปลี่ยนแปลงวันและเวลาในโครงการ

19 ก.ค. 2566
สม / 3409

เรียน อธิการบดี

ด้วย คณะวัฒนธรรมสิ่งแวดล้อมและการท่องเที่ยวเชิงนิเวศ ได้รับอนุมัติให้จัดโครงการฝึกอบรมการให้บริการวิชาการแก่ชุมชน : การบริหารจัดการขยะด้วยการมีส่วนร่วมของชุมชน การคัดแยกขยะและนำขยะกลับสู่การใช้ประโยชน์ และนวัตกรรมจากขยะ องค์การบริหารส่วนตำบลม่วงหมู่ อำเภอเมือง จังหวัดสิงห์บุรี วันที่ 20 - 21 กรกฎาคม 2566 ณ องค์การบริหารส่วนตำบลม่วงหมู่ อำเภอเมือง จังหวัดสิงห์บุรี แต่เนื่องจากกลุ่มเป้าหมายติดภาระกิจต้องเข้าร่วมกิจกรรมของทางจังหวัด จึงไม่สามารถเข้าร่วมโครงการตามวันและเวลาในโครงการได้ ความละเอียดแจ้งแล้ว นั้น

ในการนี้ คณะวัฒนธรรมสิ่งแวดล้อมและการท่องเที่ยวเชิงนิเวศ จึงมีความประสงค์ขออนุมัติเปลี่ยนแปลงวันเวลาในการดำเนินงานโครงการ เดิมวันที่ 20 - 21 กรกฎาคม 2566 เปลี่ยนแปลงเป็น ในวันที่ 3 - 4 สิงหาคม 2566 ณ องค์การบริหารส่วนตำบลม่วงหมู่ อำเภอเมือง จังหวัดสิงห์บุรี เพื่อให้การดำเนินงานบรรลุตามวัตถุประสงค์ของโครงการและเกิดประโยชน์กับชุมชน รายละเอียดดังเอกสารแนบ

จึงเรียนมาเพื่อโปรดพิจารณาอนุมัติ

(รองศาสตราจารย์ ดร.วิชاکกร จารุศิริ)
คณบดีคณะวัฒนธรรมสิ่งแวดล้อมและการท่องเที่ยวเชิงนิเวศ

ตรวจเส้นขอ
น.ค.ค.
13 ก.ค. 66

เรียน อธิการบดี

เพื่อโปรดพิจารณาอนุมัติเปลี่ยนแปลงวันที่จัดโครงการฝึกอบรมการให้บริการวิชาการแก่ชุมชน : การบริหารจัดการขยะด้วยการมีส่วนร่วมของชุมชน การคัดแยกขยะและนำขยะกลับสู่การใช้ประโยชน์และนวัตกรรมจากขยะ องค์การบริหารส่วนตำบลม่วงหมู่ อำเภอเมือง จังหวัดสิงห์บุรี วันที่ 20 - 21 กรกฎาคม 2566 เป็นวันที่ 3 - 4 สิงหาคม 2566 รายละเอียดข้างต้น

อนุมัติ

รักษาการแทน
อธิการบดีมหาวิทยาลัยศรีนครินทรวิโรฒ

19 ก.ค. 2566

ผ.จ.อ. 18 ก.ค. 66
พ.ท.น. 18 ก.ค. 66.

จ.ท. 18 ก.ค. 66

18 ก.ค. 66

ตารางรายละเอียดการเปลี่ยนแปลงรูปแบบการดำเนินงานโครงการฝึกอบรมการให้บริการวิชาการแก่ชุมชน : การบริหารจัดการขยะ

ด้วยการมีส่วนร่วมของชุมชน การคัดแยกขยะและนำขยะกลับสู่การใช้ประโยชน์ และนวัตกรรมจากขยะ องค์การบริหารส่วนตำบลม่วงหมู่ อำเภอเมือง จังหวัดสิงห์บุรี
 ณ องค์การบริหารส่วนตำบลม่วงหมู่ อำเภอเมือง จังหวัดสิงห์บุรี

วันเวลาและกำหนดการโครงการ (เดิม) วันที่ 20 – 21 กรกฎาคม 2566	วันเวลาและกำหนดการโครงการ (ใหม่) วันที่ 3 – 4 สิงหาคม 2566
<p>วันที่ 20 กรกฎาคม 2566</p> <p>14.15 - 14.30 น. ลงทะเบียน</p> <p>14.30 - 16.30 น. รดน้ำรับคณะดำเนินงาน (ทีม 1) ออกเดินทางจาก มศว ประสานมิตร ไปยัง องค์การบริหารส่วนตำบลม่วงหมู่ อำเภอเมือง จังหวัดสิงห์บุรี</p> <p>16.30 - 16.45 น. พักรับประทานอาหารว่างและเครื่องดื่ม</p> <p>16.45 - 18.00 น. คณะดำเนินงานและผู้แทนส่วนราชการ ประชุมหารือและชี้แจงแนวทางการจัดโครงการ และการจัดกิจกรรม</p> <p>18.00 - 19.30 น. คณะดำเนินงานและผู้แทนส่วนราชการ ร่วมรับประทานอาหารเย็น</p> <p>19.30 เป็นต้นไป คณะดำเนินงาน อาจารย์และนิสิตเข้าพักประชุมเตรียมงานในวันถัดไปและพักผ่อนตามอัธยาศัย</p> <p>วันที่ 21 กรกฎาคม 2566</p> <p>06.15 - 08.15 น. รดน้ำรับคณะดำเนินงาน (ทีม 2) คืนที่ 1 ออกเดินทางจาก มศว ประสานมิตร</p> <p>คืนที่ 2 ออกเดินทางจาก มศว องครักษ์ฯ ไปยังองค์การบริหารส่วนตำบลม่วงหมู่ อำเภอเมือง จังหวัดสิงห์บุรี</p> <p>08.15 - 08.45 น. ลงทะเบียน</p> <p>08.45 - 09.00 น. พิธีเปิดกิจกรรมและชี้แจงวัตถุประสงค์ของโครงการ</p> <p>09.00 - 10.30 น. รับฟังการบรรยาย เรื่อง สถานการณ์ขยะของประเทศไทย และจังหวัดสิงห์บุรี และแนวทางการคัดแยกขยะ เพื่อนำกลับมาใช้ประโยชน์ โดยคณาจารย์สาขาสิ่งแวดล้อม คณะวิศวกรรมศาสตร์และ การท่องเที่ยวเชิงนิเวศ</p>	<p>วันที่ 3 สิงหาคม 2566</p> <p>13.00 - 13.30 น. ลงทะเบียน</p> <p>13.30 - 15.30 น. รดน้ำรับคณะดำเนินงาน (ทีม 1) ออกเดินทางจาก มศว ประสานมิตร ไปยัง องค์การบริหารส่วนตำบลม่วงหมู่ อำเภอเมือง จังหวัดสิงห์บุรี</p> <p>15.30 - 15.45 น. พักรับประทานอาหารว่างและเครื่องดื่ม</p> <p>15.45 - 17.30 น. คณะดำเนินงานและผู้แทนส่วนราชการ ประชุมหารือและชี้แจงแนวทางการจัดโครงการ และการจัดกิจกรรม</p> <p>17.30 - 19.30 น. คณะดำเนินงานและผู้แทนส่วนราชการ ร่วมรับประทานอาหารเย็น</p> <p>19.30 เป็นต้นไป คณะดำเนินงาน อาจารย์และนิสิตเข้าพักประชุมเตรียมงานในวันถัดไปและพักผ่อนตามอัธยาศัย</p> <p>วันที่ 4 สิงหาคม 2566</p> <p>06.15 - 08.15 น. รดน้ำรับคณะดำเนินงาน (ทีม 2) คืนที่ 1 ออกเดินทางจาก มศว ประสานมิตร</p> <p>คืนที่ 2 ออกเดินทางจาก มศว องครักษ์ฯ ไปยังองค์การบริหารส่วนตำบลม่วงหมู่ อำเภอเมือง จังหวัดสิงห์บุรี</p> <p>08.15 - 08.45 น. ลงทะเบียน</p> <p>08.45 - 09.00 น. พิธีเปิดกิจกรรมและชี้แจงวัตถุประสงค์ของโครงการ</p> <p>09.00 - 10.30 น. รับฟังการบรรยาย เรื่อง สถานการณ์ขยะของประเทศไทย และจังหวัดสิงห์บุรี และแนวทางการคัดแยกขยะ เพื่อนำกลับมาใช้ประโยชน์ โดยคณาจารย์สาขาสิ่งแวดล้อม คณะวิศวกรรมศาสตร์และ การท่องเที่ยวเชิงนิเวศ</p>



วันเวลาและกำหนดการโครงการ (เดิม)	วันเวลาและกำหนดการโครงการ (ใหม่)
<p>10.30 – 10.45 น. รับประทานอาหารว่างและเครื่องดื่ม</p> <p>10.45 – 12.00 น. รับประทานอาหารบรรยาย เรื่อง สถานการณ์ขยะของประเทศ และจังหวัดสิงห์บุรี และแนวทางการคัดแยกขยะ เพื่อนำกลับมาใช้ประโยชน์ (ต่อ) โดยคณาจารย์สาขาสิ่งแวดล้อม คณะวิศวกรรมสิ่งแวดล้อมและการ ท่องเที่ยวเชิงนิเวศ</p>	<p>10.30 – 10.45 น. รับประทานอาหารว่างและเครื่องดื่ม</p> <p>10.45 – 12.00 น. รับประทานอาหารบรรยาย เรื่อง สถานการณ์ขยะของประเทศ และจังหวัดสิงห์บุรี และแนวทางการคัดแยกขยะ เพื่อนำกลับมาใช้ประโยชน์ (ต่อ) โดยคณาจารย์สาขาสิ่งแวดล้อม คณะวิศวกรรมสิ่งแวดล้อมและการ ท่องเที่ยวเชิงนิเวศ</p>
<p>12.00 – 13.00 น. รับประทานอาหารกลางวัน</p> <p>13.00 – 16.00 น. แบ่งกลุ่มฝึกปฏิบัติการฐานกิจกรรมทั้งหมด 4 ฐานฐานกิจกรรม ดังนี้</p> <p>ฐานกิจกรรมกลุ่มที่ 1 วัสดุก่อสร้างจากขยะพลาสติก</p> <p>โดยวิทยากร ผศ.ดร.ปิยนุช ใจแก้ว (คณะวิศวกรรมศาสตร์ มศว)</p> <p>ฐานกิจกรรมกลุ่มที่ 2 กระถางปูนปั้นที่มีส่วนผสมจากโฟม</p> <p>โดยวิทยากร นายมานะ นารถโสภกา (ปราชญ์ชุมชน ตำบลม่วงหมู่ อ.เมือง จ.สิงห์บุรี)</p> <p>ฐานกิจกรรมกลุ่มที่ 3 กิจกรรมเรียนรู้การคัดแยกขยะและวัสดุ และกิจกรรมขยะอันตรายแยกของ</p> <p>โดย อาจารย์และนิสิต คณะวิศวกรรมสิ่งแวดล้อมและการ ท่องเที่ยวเชิงนิเวศฐานกิจกรรม</p> <p>ฐานกิจกรรมกลุ่มที่ 4 ผลิตภัณฑ์สิ่งทอรีไซเคิล</p> <p>โดยวิทยากร คุณเมธา เสนทอง (ครูช่วยสอนคณิตขยะ Less Plastic Thailand)</p>	<p>12.00 – 13.00 น. รับประทานอาหารกลางวัน</p> <p>13.00 – 16.00 น. แบ่งกลุ่มฝึกปฏิบัติการฐานกิจกรรม ทั้งหมด 4 ฐานฐานกิจกรรม ดังนี้</p> <p>ฐานกิจกรรมกลุ่มที่ 1 วัสดุก่อสร้างจากขยะพลาสติก</p> <p>โดยวิทยากร ผศ.ดร.ปิยนุช ใจแก้ว (คณะวิศวกรรมศาสตร์ มศว)</p> <p>ฐานกิจกรรมกลุ่มที่ 2 กระถางปูนปั้นที่มีส่วนผสมจากโฟม</p> <p>โดยวิทยากร นายมานะ นารถโสภกา (ปราชญ์ชุมชนตำบลม่วงหมู่ อ.เมือง จ.สิงห์บุรี)</p> <p>ฐานกิจกรรมกลุ่มที่ 3 กิจกรรมเรียนรู้การคัดแยกขยะและวัสดุ และกิจกรรมขยะอันตรายแยกของ</p> <p>โดย อาจารย์และนิสิต คณะวิศวกรรมสิ่งแวดล้อมและการ ท่องเที่ยวเชิงนิเวศฐานกิจกรรม</p> <p>ฐานกิจกรรมกลุ่มที่ 4 ผลิตภัณฑ์สิ่งทอรีไซเคิล</p> <p>โดยวิทยากร คุณเมธา เสนทอง (ครูช่วยสอนคณิตขยะ Less Plastic Thailand)</p>
<p>14.30 – 14.45 น. รับประทานอาหารว่างและเครื่องดื่ม</p> <p>16.00 – 16.30 น. ทบทวนข้อมูลฐานการเรียนรู้และสรุปผลกิจกรรม ทำแบบประเมินผล</p> <p>16.30 – 18.30 น. คณะทำงานปรับปรุงสถานการณ์ และเดินทางกลับ มศว ประสานมิตร</p>	<p>14.30 – 14.45 น. รับประทานอาหารว่างและเครื่องดื่ม</p> <p>16.00 – 16.30 น. ทบทวนข้อมูลฐานการเรียนรู้และสรุปผลกิจกรรม ทำแบบประเมินผล</p> <p>16.30 – 18.30 น. คณะทำงานปรับปรุงสถานการณ์ และเดินทางกลับ มศว ประสานมิตร</p>





บันทึกข้อความ

ส่วนงาน คณะวัฒนธรรมสิ่งแวดล้อมและการท่องเที่ยวเชิงนิเวศ โทร. 27811, 11315

ที่ อว 8711.1/

วันที่ 12 กรกฎาคม 2566

เรื่อง ขออนุมัติเปลี่ยนแปลงวันและเวลาในโครงการ

เรียน คณบดีคณะวัฒนธรรมสิ่งแวดล้อมและการท่องเที่ยวเชิงนิเวศ

ด้วย คณะวัฒนธรรมสิ่งแวดล้อมและการท่องเที่ยวเชิงนิเวศ ได้รับอนุมัติให้จัดโครงการฝึกอบรมการให้บริการวิชาการแก่ชุมชน : การบริหารจัดการขยะด้วยการมีส่วนร่วมของชุมชน การคัดแยกขยะและนำขยะกลับสู่การใช้ประโยชน์ และนวัตกรรมจากขยะ องค์การบริหารส่วนตำบลม่วงหมู่ อำเภอเมืองจังหวัดสิงห์บุรี วันที่ 20 - 21 กรกฎาคม 2566 ณ องค์การบริหารส่วนตำบลม่วงหมู่ อำเภอเมือง จังหวัดสิงห์บุรี แต่เนื่องจากกลุ่มเป้าหมายติดภาระกิจต้องเข้าร่วมกิจกรรมของทางจังหวัด จึงไม่สามารถเข้าร่วมโครงการตามวันและเวลาในโครงการได้ ความละเอียดแจ้งแล้ว นั้น

ในการนี้ คณะวัฒนธรรมสิ่งแวดล้อมและการท่องเที่ยวเชิงนิเวศ จึงมีความประสงค์ขออนุมัติเปลี่ยนแปลงวันเวลาในการดำเนินงานโครงการ เดิมวันที่ 20 - 21 กรกฎาคม 2566 เปลี่ยนแปลงเป็น ในวันที่ 3 - 4 สิงหาคม 2566 ณ องค์การบริหารส่วนตำบลม่วงหมู่ อำเภอเมือง จังหวัดสิงห์บุรี เพื่อให้การดำเนินงานบรรลุตามวัตถุประสงค์ของโครงการและเกิดประโยชน์กับชุมชน รายละเอียดดังเอกสารแนบ

จึงเรียนมาเพื่อโปรดพิจารณาและลงนามในหนังสือขออนุมัติเปลี่ยนแปลงวันและเวลาในโครงการ ดังรายการและเอกสารที่แนบมาพร้อมหนังสือนี้

(ผู้ช่วยศาสตราจารย์ ดร.นภัทร โพธิ์วัน)

หัวหน้าโครงการ

ตรวจเสนอ

๑๗/๖๖

12 ก.ค. ๖๖

12 ก.ค. ๖๖

๑ กทบ

๗. สอนนมหนัก

๑๖ ก.ค. ๖๖



หน้าห้องอธิการบดี
เลขรับ..... 1032/20
วันที่..... 6.ก.ค. 2566
เวลา..... 9:39 น.

ส่วนการคลัง
มหาวิทยาลัยศรีนครินทรวิโรฒ
เลขที่..... 4660
วันที่..... 28 มิ.ย. 2566
เวลา..... 09.04 น.

บันทึกข้อความ

เลขที่..... 3659
วันที่..... 5.ก.ค. 2566
เวลา..... 9.16 น.

ส่วนงาน คณะวัฒนธรรมสิ่งแวดล้อมและการท่องเที่ยวเชิงนิเวศ โทร. 11315, 27811

ที่ อว 8711.1/ 517 วันที่ 27 มิถุนายน 2566

เรื่อง ขออนุมัติโครงการและงบประมาณ

เรียน อธิการบดี

ด้วย คณะวัฒนธรรมสิ่งแวดล้อมและการท่องเที่ยวเชิงนิเวศ มีความประสงค์จะจัดโครงการฝึกอบรมการให้บริการวิชาการแก่ชุมชน : การบริหารจัดการขยะด้วยการมีส่วนร่วมของชุมชน การคัดแยกขยะและนำขยะกลับสู่การใช้ประโยชน์ และนวัตกรรมจากขยะ องค์การบริหารส่วนตำบลม่วงหมู อำเภอมือง จังหวัดสิงห์บุรี วันที่ 20 - 21 กรกฎาคม 2566 ณ องค์การบริหารส่วนตำบลม่วงหมู อำเภอมือง จังหวัดสิงห์บุรี โดยมีวัตถุประสงค์เพื่อสร้างความรู้ความเข้าใจ และสร้างทัศนคติการบริหารจัดการขยะต้นทางให้กับผู้ร่วมโครงการ และได้รับการถ่ายทอดทักษะการนำขยะกลับสู่การใช้ประโยชน์ การสร้างนวัตกรรมจากขยะจากวิทยากรผู้มีความรู้มีความสามารถ และมีประสบการณ์ อีกทั้งเพื่อให้นิสิตได้เรียนรู้กระบวนการถ่ายทอดองค์ความรู้การบริหารจัดการขยะ และการจัดการสิ่งแวดล้อม เชื่อมโยงกับรายวิชา ทล442 เทคโนโลยีการจัดการขยะ และ วสท512 เทคโนโลยีสิ่งแวดล้อมและการประยุกต์ โดยใช้งบประมาณ จำนวนเงิน 151,700 บาท (หนึ่งแสนห้าหมื่นหนึ่งพันเจ็ดร้อยบาทถ้วน) ดังรายละเอียดโครงการที่แนบมาพร้อมนี้

จึงเรียนมาเพื่อโปรดพิจารณาอนุมัติ

1. โครงการฝึกอบรมการให้บริการวิชาการแก่ชุมชน : การบริหารจัดการขยะด้วยการมีส่วนร่วมของชุมชน การคัดแยกขยะและนำขยะกลับสู่การใช้ประโยชน์ และนวัตกรรมจากขยะ องค์การบริหารส่วนตำบลม่วงหมู อำเภอมือง จังหวัดสิงห์บุรี วันที่ 20 - 21 กรกฎาคม 2566 ณ องค์การบริหารส่วนตำบลม่วงหมู อำเภอมือง จังหวัดสิงห์บุรี
2. งบประมาณเงินรายได้คณะวัฒนธรรมสิ่งแวดล้อมและการท่องเที่ยวเชิงนิเวศ ประจำปีงบประมาณ พ.ศ. 2566 แผนงาน : ยุทธศาสตร์พัฒนาศักยภาพคนตลอดช่วงชีวิต ผลผลิต : ผลงานการให้บริการวิชาการ งบประมาณอุดหนุน จำนวนเงิน 151,700 บาท (หนึ่งแสนห้าหมื่นหนึ่งพันเจ็ดร้อยบาทถ้วน)
3. ให้อาจารย์ บุคลากรและนิสิต จำนวน 20 คน ผู้เข้าร่วมอบรมบุคคลภายนอกและวิทยากร จำนวน 53 คน เดินทางไปดำเนินงานโครงการและเข้าร่วมโครงการ ตามรายชื่อที่แนบมา

(รองศาสตราจารย์ ดร.วิชชากร จารุศิริ)

เรียน อธิการบดี คณะบดีคณะวัฒนธรรมสิ่งแวดล้อมและการท่องเที่ยวเชิงนิเวศ

เพื่อโปรดพิจารณาอนุมัติ ข้อ 1-3 เนื่องจากมีบุคคลภายนอกเข้าร่วมโครงการฯ

อนุมัติ

รักษาการแทน

ศ.ดร.วิ 4 ก.ค. 66

ศ.ดร.วิ 4 ก.ค. 66

ศ.ดร.วิ 4 ก.ค. 66

รักษาการแทน

ตรวจเลข
หน้า
26 มิ.ย. 66

อ.พ.
26 มิ.ย. 66



บันทึกข้อความ

ส่วนงาน คณะวัฒนธรรมสิ่งแวดล้อมและการท่องเที่ยวเชิงนิเวศ โทร. 27811, 11315

ที่ อว 8711.1/

วันที่ 19 มิถุนายน 2566

เรื่อง ขออนุมัติโครงการและงบประมาณ

เรียน คณบดีคณะวัฒนธรรมสิ่งแวดล้อมและการท่องเที่ยวเชิงนิเวศ

ด้วย คณะวัฒนธรรมสิ่งแวดล้อมและการท่องเที่ยวเชิงนิเวศ มีความประสงค์จะจัดโครงการฝึกอบรมการให้บริการวิชาการแก่ชุมชน : การบริหารจัดการขยะด้วยการมีส่วนร่วมของชุมชน การคัดแยกขยะและนำขยะกลับสู่การใช้ประโยชน์ และนวัตกรรมจากขยะ องค์การบริหารส่วนตำบลม่วงหมู่ อำเภอเมือง จังหวัดสิงห์บุรี วันที่ 20 – 21 กรกฎาคม 2566 ณ องค์การบริหารส่วนตำบลม่วงหมู่ อำเภอเมือง จังหวัดสิงห์บุรี โดยมีวัตถุประสงค์เพื่อสร้างความรู้ความเข้าใจ และสร้างทัศนคติการบริหารจัดการขยะต้นทางให้กับผู้ร่วมโครงการ และได้รับการถ่ายทอดทักษะการนำขยะกลับสู่การใช้ประโยชน์ การสร้างนวัตกรรมจากขยะจากวิทยากรผู้มีความรู้มีความสามารถ และมีประสบการณ์ อีกทั้งเพื่อให้นิสิตได้เรียนรู้กระบวนการถ่ายทอดองค์ความรู้การบริหารจัดการขยะ และการจัดการสิ่งแวดล้อม เชื่อมโยงกับรายวิชา ทล442 เทคโนโลยีการจัดการขยะ และ วสท512 เทคโนโลยีสิ่งแวดล้อมและการประยุกต์ รายละเอียดดังเอกสารแนบ

จึงเรียนมาเพื่อโปรดพิจารณาและลงนามในหนังสือขออนุมัติโครงการ ดังรายการและเอกสารที่แนบมาพร้อมหนังสือนี้

1. โครงการฝึกอบรมการให้บริการวิชาการแก่ชุมชน : การบริหารจัดการขยะด้วยการมีส่วนร่วมของชุมชน การคัดแยกขยะและนำขยะกลับสู่การใช้ประโยชน์ และนวัตกรรมจากขยะ องค์การบริหารส่วนตำบลม่วงหมู่ อำเภอเมือง จังหวัดสิงห์บุรี วันที่ 20 – 21 กรกฎาคม 2566 ณ องค์การบริหารส่วนตำบลม่วงหมู่ อำเภอเมือง จังหวัดสิงห์บุรี
2. งบประมาณเงินรายได้คณะวัฒนธรรมสิ่งแวดล้อมและการท่องเที่ยวเชิงนิเวศ ประจำปีงบประมาณ พ.ศ. 2566 แผนงาน : ยุทธศาสตร์พัฒนาศักยภาพคนตลอดช่วงชีวิต ผลผลิต : ผลงานการให้บริการวิชาการ งบเงินอุดหนุน จำนวนเงิน 151,700 บาท (หนึ่งแสนห้าหมื่นหนึ่งพันเจ็ดร้อยบาทถ้วน)
3. ให้อาจารย์ บุคลากรและนิสิต จำนวน 20 คน ผู้เข้าร่วมอบรมบุคคลภายนอกและวิทยากร จำนวน 53 คน เดินทางไปดำเนินงานโครงการและเข้าร่วมโครงการ ตามรายชื่อดังเอกสารแนบ

ตรวจสอบ

20 มิ.ย. 66

(ผู้ช่วยศาสตราจารย์ ดร.ณภัทร โพธิ์วัน)

หัวหน้าโครงการ

20 มิ.ย. 66

เรียน คณบดี

1. เพื่อโปรดพิจารณา

2. โครงการสอดคล้องกับแผนกลยุทธ์และแผนปฏิบัติการประจำปี ยุทธศาสตร์ 1.ผลิตบัณฑิต งานวิจัยและนวัตกรรมชั้นนำในระดับสากล เป้าประสงค์ 2.ส่งเสริมให้เกิดการพัฒนาผู้เรียนผ่านทักษะการเรียนรู้ในศตวรรษที่ 21 ให้เป็นผู้มีความคิดริเริ่มสร้างสรรค์ ยุทธศาสตร์ที่ 3.บูรณาการองค์ความรู้สร้างเครือข่ายการบริการวิชาการ เพื่อความยั่งยืนสังคมและชุมชน เป้าประสงค์ 1.บริการวิชาการเพื่อสังคมที่สอดคล้องกับประเด็นสำคัญของโลก ยุทธศาสตร์ประเทศ เพื่อให้สังคมและชุมชนมีการพัฒนาที่ดีขึ้น (AP5.01.001)

3.สามารถเบิกจ่ายได้จากงบประมาณเงินรายได้ คณะวัฒนธรรม สิ่งแวดล้อมและการท่องเที่ยวเชิงนิเวศ ประจำปี 2566 แผนงาน ยุทธศาสตร์พัฒนาศักยภาพคนตลอดช่วงชีวิต ผลผลิตผลงานการ ให้บริการวิชาการ งบเงินอุดหนุน(ERP 896621215033)

4.หากเห็นสมควรพิจารณานำเสนอท่านอธิการบดีพิจารณา อนุมัติโครงการ

ตรวจเสนอ

ฉันทัก

22มี.ย.66

อ.ท.ท.

๒๓ มิ.ย. ๖๖

๒๓ มิ.ย. ๖๖

๑ ทราบ

๓ พันเชษบอมทง ๕.

๒๓ มิ ๖๖



โครงการฝึกอบรมการให้บริการวิชาการแก่ชุมชน

1. ชื่อโครงการ

โครงการฝึกอบรมการให้บริการวิชาการแก่ชุมชน : การบริหารจัดการขยะด้วยการมีส่วนร่วมของชุมชน การคัดแยกขยะและนำขยะกลับสู่การใช้ประโยชน์ และนวัตกรรมจากขยะ องค์การบริหารส่วนตำบลม่วงหม้อ อำเภอเมือง จังหวัดสิงห์บุรี

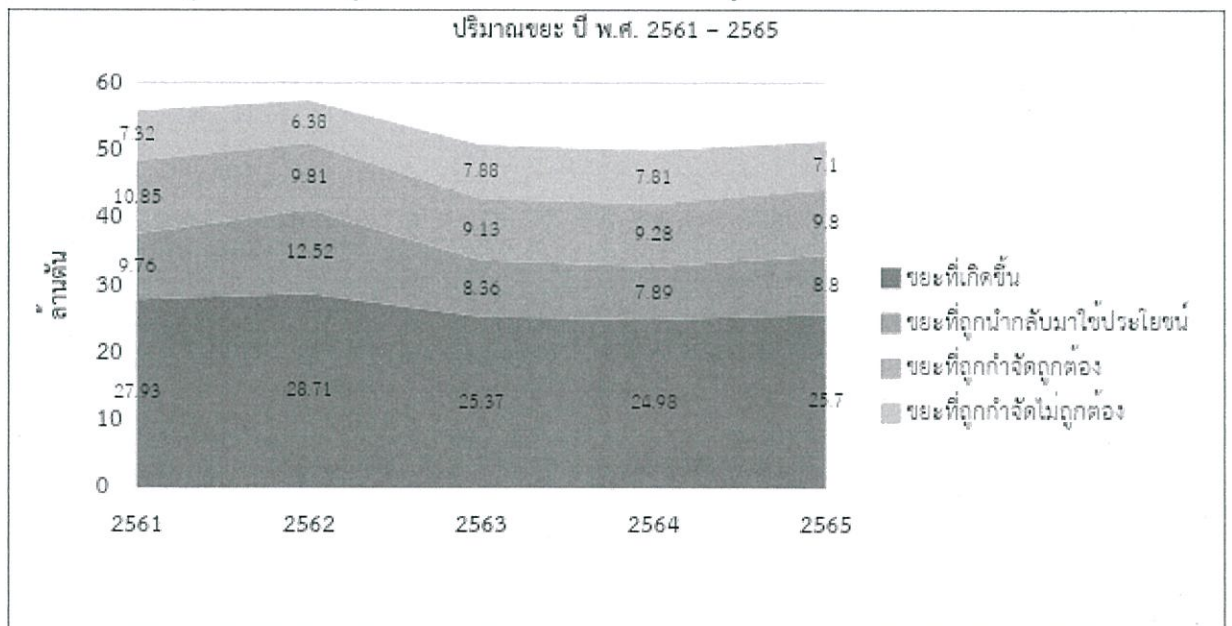
2. หน่วยงานและผู้รับผิดชอบ

สาขาสิ่งแวดล้อม คณะวัฒนธรรมสิ่งแวดล้อมและการท่องเที่ยวเชิงนิเวศ

1. รองศาสตราจารย์ ดร.วิชากร จารุศิริ	ที่ปรึกษาโครงการ
2. ผู้ช่วยศาสตราจารย์ ดร.ณภัทร โพธิ์วัน	หัวหน้าโครงการ
3. ผู้ช่วยศาสตราจารย์ ดร.กัญจน์ ศิลป์ประสิทธิ์	กรรมการ
4. รองศาสตราจารย์ ดร.อรินทน์ งามนิยม	กรรมการ
5. รองศาสตราจารย์ ดร.ทนายท ศรียาภัย	กรรมการ
6. ผู้ช่วยศาสตราจารย์ ดร.ภัทรพงษ์ เกริกสกุล	กรรมการ
7. ผู้ช่วยศาสตราจารย์ ดร.นฤภัทร ตั้งมันคงวรกุล	กรรมการ
8. ผู้ช่วยศาสตราจารย์ ดร.พงษ์เทพ หาญพัฒนากิจ	กรรมการ
9. อาจารย์ ดร.ศุภิกา วานิชขัง	กรรมการ
10. อาจารย์ ดร.พนม สุทธิศักดิ์โสภณ	กรรมการ
11. นางวาสนา กิตติศัพท์	กรรมการ
12. นางสาวสินี ไชว์พันธุ์	กรรมการ
13. นางสาวภัทรพิติตรีศมี แสงภักดี	กรรมการ
14. นางสาวศิริรัตน์ ปฏิบัติ	กรรมการ
15. นางสาวณัฐธัญญา หิมพานต์	กรรมการ
16. นางสาวดวงรัตน์ แพงไทย	กรรมการและเลขานุการ

3. หลักการและเหตุผล

ข้อมูลจากระบบสารสนเทศด้านการจัดการขยะมูลฝอยชุมชน กรมควบคุมมลพิษ ระบุว่า ปี พ.ศ. 2565 มีขยะเกิดขึ้นประมาณ 25.7 ล้านตัน หรือประมาณ 70,411 ตัน/วัน (เพิ่มขึ้นจากปี 2564 ร้อยละ 2 โดยปี พ.ศ. 2564 มีขยะมูลฝอยเกิดขึ้น 24.98 ล้านตัน) โดยขยะจะถูกคัดแยก ณ ต้นทาง และนำกลับไปใช้ประโยชน์ จำนวน 8.80 ล้านตัน กำจัดอย่างถูกต้อง 9.80 ล้านตัน และกำจัดไม่ถูกต้องประมาณ 7.10 ล้านตัน ซึ่งเมื่อพิจารณาสาเหตุส่วนหนึ่งที่ทำให้ปริมาณขยะมูลฝอยเพิ่มขึ้นเมื่อเทียบกับปี พ.ศ. 2564 ที่ประเทศไทยและทั่วโลกประสบสถานการณ์โรคติดเชื้อไวรัสโคโรนา 2019 (COVID-19) พบว่า ปริมาณขยะได้รับการกำจัดอย่างถูกต้องในปี พ.ศ. 2565 เพิ่มขึ้นโดยสามารถสันนิษฐานได้ว่าการที่องค์กรปกครองส่วนท้องถิ่นมีปริมาณการกำจัดขยะให้ถูกต้องตามหลักสุขาภิบาลเพิ่มมากขึ้นนั้น เนื่องจากหวั่นเกรงผลกระทบต่อสุขภาพกับประชาชนที่อยู่ใกล้เคียง และปัญหาสิ่งแวดล้อม ในส่วนของการนำขยะกลับมาใช้ประโยชน์ในปี พ.ศ. 2565 มีปริมาณเพิ่มขึ้นเล็กน้อย เนื่องจากสถานการณ์เศรษฐกิจโลกในภาคการผลิตที่มีแนวโน้มดีขึ้นอย่างต่อเนื่องหลังจากได้รับผลกระทบจากสถานการณ์โรคติดเชื้อไวรัสโคโรนา 2019 (COVID-19) จึงทำให้การนำเอาผลิตภัณฑ์วัสดุรีไซเคิลต่าง ๆ กลับไปใช้ประโยชน์ในภาคการผลิตมากขึ้น นอกจากนี้ เมื่อพิจารณาแนวโน้มปริมาณขยะระหว่างปี พ.ศ. 2561 – 2565 แสดงให้เห็นว่าการจัดการขยะมูลฝอยยังคงมีปัญหาในการจัดการ ณ ต้นทาง โดยประชาชนส่วนใหญ่ไม่มีการคัดแยกขยะมูลฝอยยังคงทิ้งขยะมูลฝอยรวมกันทุกประเภท เนื่องจากขยะบรรจุภัณฑ์บางประเภทมีราคาการรับซื้อต่ำ หรือไม่มีการรับซื้อโดยร้านรับซื้อของเก่า ทำให้ประชาชนทิ้งรวมกับขยะอื่น ๆ เพื่อนำไปกำจัด อีกทั้งกฎหมายในปัจจุบันไม่มีผลบังคับให้ประชาชนคัดแยกขยะมูลฝอย ทำให้องค์กรปกครองส่วนท้องถิ่นต้องใช้งบประมาณจำนวนมากในการกำจัดขยะมูลฝอยได้อย่างถูกต้องและมีประสิทธิภาพ แสดงดังรูปที่ 1



รูปที่ 1 ปริมาณขยะที่เกิดขึ้น การนำขยะกลับไปใช้ประโยชน์ รวมถึงการกำจัดขยะที่ถูกต้องและไม่ถูกต้องในปี พ.ศ. 2561 – 2565

เมื่อพิจารณาปริมาณขยะที่เกิดขึ้นรายภูมิภาคและกรุงเทพมหานคร ในปี พ.ศ. 2565 พบว่า กระจายตัวตามภูมิภาคต่าง ๆ โดยภาคกลางมีปริมาณขยะมูลฝอยสูงที่สุด 30,401 ตัน/วัน (จังหวัดในพื้นที่ภาคกลาง 17,511 ตัน/วัน และกรุงเทพมหานคร 12,890 ตัน/วัน) รองลงมาเป็นภาคตะวันออกเฉียงเหนือมีปริมาณขยะมูลฝอย 16,882 ตัน/วัน ภาคใต้ 8,684 ตัน/วัน ภาคตะวันออก 6,565 ตัน/วัน ภาคเหนือ 4,585 ตัน/วัน และภาคตะวันตก 3,294 ตัน/วัน ดังรูปที่ 2-2



รูปที่ 2 ปริมาณขยะที่เกิดขึ้นรายภูมิภาค ปี พ.ศ. 2565

ภาคกลางตอนบน ประกอบด้วยจังหวัดต่าง ๆ จำนวน 8 จังหวัด ได้แก่ 1) จังหวัดชัยนาท 2) จังหวัดนนทบุรี 3) จังหวัดปทุมธานี 4) จังหวัดพระนครศรีอยุธยา 5) จังหวัดลพบุรี 6) จังหวัดสระบุรี 7) จังหวัดสิงห์บุรี 8) จังหวัดอ่างทอง 9 มีพื้นที่รวมทั้งสิ้น 18,737 ตารางกิโลเมตร โดยจังหวัดลพบุรี มีขนาดพื้นที่มากที่สุด คือ 6,199 ตารางกิโลเมตร รองลงไป ได้แก่ จังหวัดสระบุรี และจังหวัดพระนครศรีอยุธยาซึ่งมีขนาดพื้นที่ 3,576 และ 2,556 ตารางกิโลเมตร ตามลำดับ ในขณะที่จังหวัดนนทบุรี มีขนาดพื้นที่น้อยที่สุด คือ 622 ตารางกิโลเมตร

สำหรับประชากรตามทะเบียนราษฎรในปี พ.ศ. 2565 มีจำนวนประชากรรวมทั้งสิ้น 5,485,382 คน โดยจังหวัดที่มีประชากรมากที่สุด ได้แก่ จังหวัดนนทบุรี จำนวน 1,295,916 คน รองลงมา ได้แก่ จังหวัดปทุมธานี และจังหวัดพระนครศรีอยุธยา ซึ่งมีจำนวนประชากร 1,201,532 คน และ 820,417 คน ตามลำดับ ในขณะที่จังหวัดสิงห์บุรี มีจำนวนประชากรน้อยที่สุด คือ 202,797 คน สำหรับในปี พ.ศ. 2561 - 2564 มีจำนวนประชากรในแต่ละจังหวัด รายละเอียดดังตารางที่ 1

ตารางที่ 1 ข้อมูลขนาดพื้นที่และจำนวนประชากรตามทะเบียนราษฎรของภาคกลางตอนบน

จังหวัด	ขนาดพื้นที่ (ตร.กม)	ประชากรตามทะเบียนราษฎร (คน)				
		ปี พ.ศ. 2561	ปี พ.ศ. 2562	ปี พ.ศ. 2563	ปี พ.ศ. 2564	ปี พ.ศ. 2565
ชัยนาท	2,469	328,263	326,611	322,477	320,432	318,308
นนทบุรี	622	1,246,295	1,265,387	1,276,745	1,288,637	1,295,916
ปทุมธานี	1,525	1,146,092	1,163,604	1,176,412	1,190,060	1,201,532
พระนครศรีอยุธยา	2,556	817,441	820,188	819,088	820,512	820,417
ลพบุรี	6,199	758,733	755,556	742,928	739,473	735,293
สระบุรี	3,576	645,024	645,911	643,828	643,963	638,582
สิงห์บุรี	822	209,377	208,446	205,898	204,526	202,797
อ่างทอง	968	280,840	279,654	276,584	274,763	272,587
รวม	18,737	5,432,065	5,465,357	5,463,960	5,482,366	5,485,432

ที่มา : สำนักบริหารการทะเบียน กรมการปกครอง

แม้จะมีการดำเนินการนโยบายต่าง ๆ เพื่อลดปริมาณขยะที่เกิดขึ้น แต่จากข้อมูลที่ปรากฏชัด ยังแสดงให้เห็นว่า ปริมาณขยะที่นำส่งสู่การกำจัดยังมีอย่างมหาศาล ทุกภาคส่วนจึงมีความมุ่งมั่นตั้งใจร่วมกันที่จะหาแนวทางในการจัดการปัญหาดังกล่าว หนึ่งในแนวทางที่สามารถนำมาใช้คือ การจัดการขยะฐานศูนย์ (Zero Waste Management) ซึ่งมีเป้าหมายในการจัดการขยะต้นทาง กลางทาง และปลายทาง เพื่อลดปริมาณขยะจากแหล่งกำเนิดให้เหลือน้อยที่สุดที่จะส่งสู่กระบวนการกำจัดปลายทาง ซึ่งพบว่า การคัดแยกขยะตั้งแต่ต้นทางเป็นวิธีการที่ดีที่สุดในปัจจุบัน โดยส่งเสริมให้ประชาชนมีความรู้ความเข้าใจ เกี่ยวกับประเภทของขยะ การคัดแยกขยะสู่การใช้ประโยชน์ หรือนำไปสร้างมูลค่าเพิ่มได้ตามหลักการ ของ BCGs และ SDGs

กรมควบคุมมลพิษ ได้แบ่งขยะมูลฝอยออกเป็น 4 ประเภท ดังต่อไปนี้

1. ขยะย่อยสลาย หรือ มูลฝอยย่อยสลาย คือ ขยะที่เกิดการเน่าเสียและสามารถย่อยสลายได้เร็ว สามารถนำมาหมักทำปุ๋ยได้ เช่น เศษผัก เปลือกผลไม้ ใบไม้ เศษอาหาร เศษเนื้อ หรือใบไม้ โดยไม่รวมถึงเศษหรือซากของพืช ผัก ผลไม้ หรือสัตว์ที่เกิดจากการทดลองในห้องปฏิบัติการ

2. ขยะรีไซเคิล หรือ มูลฝอยที่ยังใช้ได้ คือ วัสดุเหลือใช้หรือของเสียบรรจุภัณฑ์ที่สามารถนำกลับมาใช้ประโยชน์ใหม่ได้ เช่น แก้ว กระดาษ กระจบองเครื่องดื่ม เศษพลาสติก เศษโลหะ อลูมิเนียม ยางรถยนต์กล่อง เครื่องดื่มแบบUHT เป็นต้น

3. ขยะทั่วไป หรือ มูลฝอยทั่วไป คือ ขยะประเภทอื่นนอกเหนือจากขยะย่อยสลาย ขยะรีไซเคิล และขยะอันตราย มีลักษณะที่ย่อยสลายยากและไม่คุ้มค่าในการนำกลับมาใช้ประโยชน์ใหม่ เช่น ห่อพลาสติกใสขนม ถุงพลาสติกบรรจุผงซักฟอก พลาสติกห่อลูกอม ซองบะหมี่กึ่งสำเร็จรูป ถุงพลาสติกปนเปื้อนเศษอาหาร โฟมเปื้อนอาหาร ฟอยล์เปื้อนอาหาร ซองหรือถุงพลาสติกสำหรับบรรจุ เป็นต้น

4. ขยะอันตราย หรือ มูลฝอยอันตราย คือ มูลฝอยที่ปนเปื้อนหรือมีองค์ประกอบของวัตถุ ดังต่อไปนี้

4.1 วัตถุระเบิดได้

4.2 วัตถุไวไฟ

4.3 วัตถุออกไซด์และวัตถุเปอร์ออกไซด์

4.4 วัตถุมีพิษ

4.5 วัตถุที่ทำให้เกิดโรค

4.6 วัตถุกัมมันตรังสี

4.7 วัตถุที่ก่อให้เกิดการเปลี่ยนแปลงทางพันธุกรรม

4.8 วัตถุกัดกร่อน

4.9 วัตถุที่ก่อให้เกิดการระคายเคือง

4.10 วัตถุอย่างอื่นที่อาจก่อให้เกิดผลกระทบต่อคุณภาพสิ่งแวดล้อม หรืออาจทำให้เกิดอันตรายแก่บุคคล สัตว์พืชหรือทรัพย์สิน เช่น หลอดฟลูออเรสเซนต์ ถ่านไฟฉายหรือแบตเตอรี่โทรศัพท์เคลื่อนที่ ภาชนะที่ใช้บรรจุสารกำจัดแมลงหรือ วัชพืช กระจกสเปร์ยบรรจุสีหรือสารเคมี เป็นต้น

จากข้อมูลการศึกษาปริมาณและประเภทของขยะ ที่เกิดขึ้นในประเทศไทย ในช่วงปี 2562-2565 พบว่า ประเภทขยะที่มีมากที่สุด คือ ขยะอินทรีย์ (ขยะอาหารและขยะจากสวน) รองลงมาคือ พลาสติก และกระดาษ ตามลำดับ ซึ่งแนวทางการลดปริมาณขยะ เน้นที่การจัดการตั้งแต่ต้นทาง ซึ่งประเภทของขยะที่เกิดขึ้นในทุกพื้นที่ของประเทศไทย ส่วนใหญ่พบว่า เป็นไปตามข้อมูลการศึกษาข้างต้น แต่ทั้งนี้ เพื่อการดำเนินการจัดการขยะอย่างได้ผล และนำไปสู่การสร้างนโยบายการจัดการขยะที่มีประสิทธิภาพ จำเป็นอย่างยิ่งที่ทุกพื้นที่ควรทราบบริบทขยะของพื้นที่ตนเอง มีการคัดแยกขยะอย่างละเอียด และมีแนวทางการนำขยะกลับสู่การใช้ประโยชน์สูงสุด เพื่อลดปริมาณขยะได้อย่างยั่งยืน จากแนวทางการนำกลับสู่การใช้ประโยชน์ การแปรรูปเป็นผลิตภัณฑ์ต่าง ๆ แล้ว ยังเป็นการสร้างงาน สร้างอาชีพได้อีกทางหนึ่ง

ด้วยเหตุผลตามที่ได้กล่าวมา คณะวัฒนธรรมสิ่งแวดล้อมและการท่องเที่ยวเชิงนิเวศ จึงเห็นความสำคัญของการจัดโครงการบริการวิชาการ “การบริหารจัดการขยะด้วยการมีส่วนร่วมของชุมชน องค์การบริหารส่วนตำบลม่วงหมู อำเภอมือง จังหวัดสิงห์บุรี ขึ้น เพื่อให้ความรู้ความเข้าใจกับชุมชน ในการบริหารจัดการขยะ โดยเริ่มจากต้นทาง มีการคัดแยกขยะอย่างละเอียด และนำขยะกลับสู่การใช้ประโยชน์สูงสุด

4. วัตถุประสงค์ของโครงการ

- 4.1 เพื่อสร้างความรู้ความเข้าใจ และสร้างทัศนคติการบริหารจัดการขยะต้นทางให้กับผู้ร่วมโครงการ
- 4.2 เพื่อให้ผู้เข้าร่วมโครงการได้รับการถ่ายทอดทักษะการนำขยะกลับสู่การใช้ประโยชน์ การสร้างนวัตกรรมจากขยะจากวิทยากรผู้มีความรู้มีความสามารถ และมีประสบการณ์
- 4.3 เพื่อให้นิสิตได้เรียนรู้กระบวนการถ่ายทอดองค์ความรู้การบริหารจัดการขยะ และการจัดการสิ่งแวดล้อม เชื่อมโยงกับรายวิชา ทล442 เทคโนโลยีการจัดการขยะ และ วสท512 เทคโนโลยีสิ่งแวดล้อมและการประยุกต์

5. ระยะเวลาดำเนินการ

ในวันที่ 20 - 21 กรกฎาคม 2566

6. สถานที่ดำเนินการ

ณ องค์การบริหารส่วนตำบลม่วงหมุ่ อำเภอเมือง จังหวัดสิงห์บุรี

7. ผู้เข้าร่วมโครงการ

ผู้เข้าร่วมภายในหน่วยงาน/มหาวิทยาลัย

นิสิต อาจารย์และบุคลากรสายสนับสนุน คณะวิศวกรรมสิ่งแวดล้อมและการท่องเที่ยวเชิงนิเวศ ดังนี้

- | | |
|-------------------------|-------------|
| - นิสิต สาขาสิ่งแวดล้อม | จำนวน 11 คน |
| - อาจารย์ | จำนวน 8 คน |
| - บุคลากรสายสนับสนุน | จำนวน 1 คน |

ผู้เข้าร่วมภายนอกมหาวิทยาลัย (บุคคลทั่วไป)

- | | |
|--|-------------|
| - ตัวแทนส่วนราชการ วัด โรงเรียน และครัวเรือนต้นแบบการจัดการขยะ | จำนวน 50 คน |
| - วิทยากร | จำนวน 3 คน |

รวมผู้เข้าร่วมโครงการจำนวนทั้งสิ้น 73 คน

8. การดำเนินงาน

กิจกรรม	ระยะเวลา
การวางแผน (Plan) 1. ประชุมคณะทำงานเพื่อการวางแผนและหาแนวทางในการจัดกิจกรรม 2. จัดทำโครงการเพื่อเสนอขออนุมัติโครงการ 3. ประชุมวางแผนการดำเนินงาน	พฤษภาคม – มิถุนายน 2566
จัดกิจกรรม (Do) 1. ติดต่อประสานงาน จัดเตรียมงานและสถานที่ 2. ดำเนินกิจกรรมตามกำหนดการ	มิถุนายน - กรกฎาคม 2566
ติดตาม ประเมินผลโครงการ และรายงานสรุปผลการดำเนินโครงการ (Check)	ภายใน 1 เดือน หลังการจัดโครงการเสร็จสิ้น
ทบทวนปัญหาข้อเสนอแนะในโครงการเพื่อปรับปรุงในปีถัดไป (Act)	ภายใน 31 สิงหาคม 2566

9. การประเมินผลโครงการ

แบบประเมินความพึงพอใจของผู้เข้าร่วมโครงการ

แบบวัดความรู้ก่อนและหลังเข้าร่วมโครงการ

10. ตัวชี้วัดความสำเร็จของโครงการ

เชิงปริมาณ

- 1) กลุ่มเป้าหมาย เข้าร่วมกิจกรรมไม่น้อยกว่าร้อยละ 80
- 2) นิสิตที่เข้าร่วมโครงการไม่น้อยกว่าร้อยละ 80 ได้รับการเสริมสร้างคุณลักษณะบัณฑิตที่พึงประสงค์ตามกรอบมาตรฐานคุณวุฒิระดับอุดมศึกษาแห่งชาติ, พัฒนาศักยภาพการเรียนรู้ในศตวรรษที่ 21 และกระบวนการ PDSA รวมถึง อัตลักษณ์นิสิต มศว
- 3) ความพึงพอใจในภาพรวมของโครงการ ฯ ไม่น้อยกว่าร้อยละ 85

เชิงคุณภาพ

- 1) นิสิตเข้าใจกระบวนการถ่ายทอดความรู้ให้แก่ชุมชนและเชื่อมโยงกับรายวิชาเพิ่มมากขึ้น
- 2) เกิดการบูรณาการร่วมกันระหว่างการใช้บริการวิชาการเพื่อสังคมกับงานวิจัยและการเรียนการสอน โดยมีการบูรณาการการใช้บริการวิชาการเพื่อสังคมกับรายวิชา ทล442 เทคโนโลยีการจัดการขยะ และโครงการวิจัยเรื่องการบริหารจัดการขยะแบบเบ็ดเสร็จขององค์กรปกครองส่วนท้องถิ่น จังหวัดปทุมธานี นนทบุรี และสระบุรี โดยได้รับทุนสนับสนุนวิจัยจากสำนักงานการวิจัยแห่งชาติ (วช.) ประจำปี 2564
- 3) เกิดความร่วมมือและเครือข่ายการจัดการขยะ ระหว่างหน่วยงานทั้งภาครัฐ เอกชน องค์กรปกครองส่วน

ท้องถิ่น ละสถาบันการศึกษา

11. แผนการพัฒนานิสิต (ตัวอย่าง)

11.1 คุณลักษณะบัณฑิตที่พึงประสงค์ตามกรอบมาตรฐานคุณวุฒิระดับอุดมศึกษาแห่งชาติ (TQF)

คุณลักษณะบัณฑิตที่พึงประสงค์ตามกรอบมาตรฐานคุณวุฒิระดับอุดมศึกษาแห่งชาติ	การพัฒนา	รายละเอียดผ่านกิจกรรม/ชิ้นงาน/การปฏิบัติ
1. ด้านคุณธรรมจริยธรรม	✓	การมีสัมมนาการระดมความคิดเห็นและมีส่วนร่วมกิจกรรม
2. ด้านความรู้	✓	นำความรู้ หลักและทฤษฎีที่ได้ศึกษามาใช้ในการดำเนินกิจกรรม
3. ด้านทักษะทางปัญญา	✓	สามารถวิเคราะห์ปัญหาที่เกิดขึ้นในระหว่างกิจกรรม ตลอดจนการแก้ไขปัญหาเฉพาะหน้าได้อย่างเหมาะสม
4. ด้านความสัมพันธ์ระหว่างบุคคลและความรับผิดชอบ	✓	มีการเข้าร่วมโครงการ ทั้งนิสิตระดับปริญญาตรีและปริญญาโท มีการแลกเปลี่ยนองค์ความรู้ ทักษะและระดมความคิดเห็นที่เป็นประโยชน์ต่อการดำเนินโครงการ
5. ด้านทักษะการวิเคราะห์เชิงตัวเลข การสื่อสารและการใช้เทคโนโลยีสารสนเทศ	✓	ฝึกทักษะการสื่อสารโดยการบรรยายอธิบายข้อมูล รวมถึงประเมินผลการดำเนินกิจกรรมและนำเสนอแนวทางแก้ไขปัญหาที่เกิดขึ้น

11.2 ทักษะการเรียนรู้ในศตวรรษที่ 21

ทักษะการเรียนรู้ในศตวรรษที่ 21	การพัฒนา	รายละเอียดผ่านกิจกรรม/ชิ้นงาน/การปฏิบัติ
1. Scientific Literacy	✓	การคิดวิเคราะห์ และการประมวลข้อมูลด้านรูปแบบข้อมูลในฐานกิจกรรมและสถานที่
2. ICT Literacy	✓	ใช้ทักษะด้าน เทคโนโลยีสารสนเทศและการสื่อสารระหว่างกลุ่ม และจัดทำข้อมูล
3. Communication and Media Literacy	✓	ทักษะการสื่อสารกับผู้เข้าร่วมโครงการในฐานการเรียนรู้ต่าง ๆ และการสื่อสารความรู้ด้านสิ่งแวดล้อมสู่ชุมชน
4. Health Literacy	-	-

ทักษะการเรียนรู้ในศตวรรษที่ 21	การพัฒนา	รายละเอียด ผ่านกิจกรรม/ชิ้นงาน/การปฏิบัติ
5. Life Skills	✓	การฝึกทักษะด้านความร่วมมือ การทำงานเป็นทีม ภาวะผู้นำ ความรับผิดชอบและทักษะในการแก้ปัญหา ระหว่างดำเนินกิจกรรม
6. Career Skills	-	-

11.3 อัตลักษณ์นิสิต มศว

อัตลักษณ์นิสิต มศว	การพัฒนา	รายละเอียด ผ่านกิจกรรม/ชิ้นงาน/การปฏิบัติ
1. เรียนรู้ตลอดชีวิต	✓	เรียนรู้ประสบการณ์ที่ได้จากการศึกษานอกสถานที่และจัดกิจกรรม
2. คิดเป็นทำเป็น	✓	สามารถแก้ไขปัญหาที่เกิดขึ้นขณะจัดกิจกรรม
3. หนักเอาเบาสู้	✓	ความรับผิดชอบตามหน้าที่ที่ได้รับมอบหมาย
4. รู้กาลเทศะ	✓	รู้กาลเทศะในสิ่งที่ควรกระทำ ควรพูด และแสดงออกอย่างเหมาะสม
5. เปี่ยมจิตสำนึกสาธารณะ	✓	บริการและถ่ายทอดข้อมูล แก่กลุ่มเป้าหมาย
6. มีทักษะสื่อสาร	✓	ใช้ทักษะการสื่อสารในการถ่ายทอดความรู้
7. อ่อนน้อมถ่อมตน	✓	บริการและดำเนินกิจกรรมด้วยกิริยาอ่อนน้อม และใช้วาจาสุภาพ
8. งามด้วยบุคลิก	✓	บุคลิกภาพที่สง่างามทั้งร่างกายและพฤติกรรม
9. พร้อมด้วยศาสตร์และศิลป์	✓	บรรยายและให้บริการตามหลักวิชาการและวางตนให้เหมาะสม คำนึงถึงมิติด้านสังคม ชุมชน

11.4 การสนองตอบการพัฒนาที่ยั่งยืน (SDGs) (สามารถเลือกความสอดคล้องกับ SDGs ใดๆ ได้)

การพัฒนาที่ยั่งยืน (SDGs)	การพัฒนา	รายละเอียด ผ่านกิจกรรม/ชิ้นงาน/การปฏิบัติ
เป้าหมายที่ 1 : No Poverty	✓	เป้าหมายที่ว่าด้วยการลดความยากจนทั้งทางเศรษฐกิจ และความยากจน ครอบคลุมคนทุกกลุ่ม ทั้งชาย หญิง เด็ก คนยากจน และกลุ่มคนเปราะบาง ผ่านกิจกรรมฐานการเรียนรู้ทั้ง 4 ฐาน

การพัฒนาที่ยั่งยืน (SDGs)	การพัฒนา	รายละเอียด ผ่านกิจกรรม/ชิ้นงาน/การปฏิบัติ
เป้าหมายที่ 4 : Quality Education	✓	ผ่านกิจกรรมฐานการเรียนรู้ทั้ง 4 ฐาน ทุกคนที่เข้าร่วมโครงการจะได้รับการถ่ายทอดองค์ความรู้ที่มีคุณภาพอย่างครอบคลุมและเท่าเทียม และสนับสนุนโอกาสในการเรียนรู้ตลอดชีวิต
เป้าหมายที่ 8 : Decent Work and Economic Growth	✓	ผ่านกิจกรรมฐานการเรียนรู้ทั้ง 4 ฐาน การอบรม และฝึกปฏิบัติภาคสนาม ผ่านการถ่ายทอดจากวิทยากรผู้มีความรู้มีความสามารถ และมีประสบการณ์ สอดคล้องกับเป้าหมายที่ 8 เพื่อส่งเสริมการเติบโตทางเศรษฐกิจที่ต่อเนื่อง ครอบคลุม และยั่งยืน การจ้างงานเต็มที่มีคุณภาพ และการมีงานที่เหมาะสมสำหรับทุกคน
เป้าหมายที่ 12: Responsible Consumption and Production	✓	ผ่านกิจกรรมฐานการเรียนรู้ทั้ง 4 ฐาน เน้นลดการปล่อยสารเคมีและของเสียเป็นพิษออกสู่ธรรมชาติและจัดการอย่างถูกต้อง ลดของเสียโดยกระบวนการ reuse และ recycle
เป้าหมายที่ 15 : Life on Land	✓	ผ่านกิจกรรมฐานการเรียนรู้ทั้ง 4 ฐาน เน้นการตระหนักในคุณค่า และมีจิตสำนึกในการอนุรักษ์ทรัพยากร ปกป้อง ฟื้นฟู และสนับสนุนการใช้ระบบนิเวศอย่างยั่งยืน

12. ผลที่คาดว่าจะได้รับ (ต้องสอดคล้องกับวัตถุประสงค์)

- 12.1 ผู้เข้าร่วมโครงการมีความรู้ ความเข้าใจ และทัศนคติที่ดีต่อการบริหารจัดการขยะต้นทาง
- 4.1 ผู้เข้าร่วมโครงการได้รับการถ่ายทอดทักษะการนำขยะกลับสู่การใช้ประโยชน์ ได้ความรู้และทักษะในการคัดแยกขยะและสร้างนวัตกรรมจากขยะ
- 4.2 นิสิตได้เรียนรู้กระบวนการถ่ายทอดองค์ความรู้การบริหารจัดการขยะ และการจัดการสิ่งแวดล้อม เชื่อมโยงกับรายวิชา ทล442 เทคโนโลยีการจัดการขยะ และ วสท512 เทคโนโลยีสิ่งแวดล้อมและการประยุกต์

13. งบประมาณค่าใช้จ่าย

งบประมาณเงินรายได้ คณะวัฒนธรรมสิ่งแวดล้อมและการท่องเที่ยวเชิงนิเวศ ประจำปีงบประมาณ พ.ศ. 2566
 แผนงาน : ยุทธศาสตร์พัฒนาศักยภาพคนตลอดช่วงชีวิต ผลผลิต : ผลงานการให้บริการวิชาการ งบประมาณอุดหนุน
 จำนวนเงิน 151,700.- บาท (หนึ่งแสนห้าหมื่นหนึ่งพันเจ็ดร้อยบาทถ้วน)

ลำดับ	รายการ	รวม (บาท)
1	ค่าตอบแทนวิทยากร ค่าตอบแทนวิทยากรภายนอก - จำนวน 2 คน x ชั่วโมงละ 1,200 บาท x 3 ชั่วโมง = 7,200 บาท ค่าตอบแทนวิทยากรภายใน - จำนวน 1 คน x ชั่วโมงละ 600 บาท x 3 ชั่วโมง = 1,800 บาท	9,000 /
3	ค่าที่พัก - ห้องคู่ คนละ 500 บาท x จำนวน 16 คน x จำนวน 1 คืน = 8,000 บาท - ห้องเดี่ยว คนละ 1,000 บาท x จำนวน 3 คน x จำนวน 1 คืน = 3,000 บาท	11,000 /
4	ค่าอาหาร วันที่ 20 กรกฎาคม 2566 (มือเย็น) - อาจารย์ นิสิตและผู้แทนชุมชน จำนวน 30 คน x 280 บาท x 1 วัน = 8,400 บาท วันที่ 21 เมษายน 2566 - (มือกลางวันและมือเย็น) อาจารย์ บุคลากรและนิสิต จำนวน 20 คน x 300 บาท x 1 วัน = 6,000 บาท - (มือกลางวัน) ผู้เข้าร่วมบุคคลภายนอกและวิทยากร จำนวน 53 คน x 200 บาท x 1 วัน = 10,600 บาท	25,000 /
5	ค่าอาหารว่างและเครื่องดื่ม วันที่ 20 กรกฎาคม 2566 - จำนวน 30 คน x มื้อละ 50 บาท x จำนวน 1 มื้อ = 1,500 บาท วันที่ 21 กรกฎาคม 2566 - จำนวน 73 คน x มื้อละ 50 บาท x จำนวน 2 มื้อ = 7,300 บาท	8,800 /
2	ค่าจ้างเช่าเหมายานพาหนะพร้อมน้ำมันเชื้อเพลิง ค่าจ้างเช่าเหมารถตู้ วันที่ 20-21 ก.ค. 2566 -รถตู้ จำนวน 1 คัน x 9,200 บาท (เดินทางไป - กลับ มศว ประสานมิตร - อบต.ม่วงหมุ่ จ.สิงห์บุรี)	18,400 /



ลำดับ	รายการ	รวม (บาท)
	ค่าจ้างเช่าเหมารถตู้ วันที่ 21 ก.ค. 2566 -รถตู้ จำนวน 1 คัน x 4,600 บาท (เดินทางไป - กลับ มศว องค์กรักษ์ - อบต.ม่วงหมุ่ จ.สิงห์บุรี) -รถตู้ จำนวน 1 คัน x 4,600 บาท (เดินทางไป - กลับ มศว ประสานมิตร - อบต.ม่วงหมุ่ จ.สิงห์บุรี)	
6	ค่าจ้างเหมาจัดทำต้นแบบผลิตภัณฑ์วัสดุก่อสร้างจากขยะพลาสติก ชุดละ 250 บาท x จำนวน 26 ชุด	6,500 /
7	ค่าจ้างเหมาจัดทำต้นแบบกระถางปูนปั้นที่มีส่วนผสมจากโฟม ชุดละ 480 บาท x จำนวน 30 ชุด	14,400 /
8	ค่าจ้างเหมาจัดทำต้นแบบผลิตภัณฑ์สิ่งทอรีไซเคิล ชุดละ 500 บาท x จำนวน 30 ชุด	15,000 /
9	ค่าจ้างเหมาจัดทำป้ายประกอบโครงการ - ป้ายชุดธงญี่ปุ่น ขนาด กว้าง 0.5 เมตร x สูง 1.8 เมตร จำนวน 4 ชุด - ป้ายไวเนล ขนาด 0.8 เมตร x ยาว 4.0 เมตร จำนวน 1 ป้าย	7,100 /
10	ค่าวัสดุแบบพิมพ์อิฐบล็อกตำมือ อันละ 4,500 บาท x จำนวน 3 อัน	13,500 /
11	ค่าวัสดุของใช้/ของแถมในกิจกรรมขยะอันตรายแยกของ เช่น ไข่ไก่ น้ำตาลทราย น้ำมัน พืช บะหมี่กึ่งสำเร็จรูป ผงซักฟอก เป็นต้น	20,000 /
12	ค่าวัสดุถุงตาข่ายสำหรับคัดแยกขยะ ราคา 60 บาท x จำนวน 50 ชิ้น	3,000 /
รวมงบประมาณทั้งสิ้น 151,700.- บาท (หนึ่งแสนห้าหมื่นหนึ่งพันเจ็ดร้อยบาทถ้วน)		

หมายเหตุ ขออภัยเฉลี่ยจ่ายทุกรายการและจำนวนคน โดยจะเบิกจ่ายตามหลักเกณฑ์และอัตราตามระเบียบของทางราชการ ทั้งนี้ไม่เกินวงเงินที่ได้รับอนุมัติ



กำหนดการ

โครงการฝึกอบรมการให้บริการวิชาการแก่ชุมชน : การบริหารจัดการขยะด้วยการมีส่วนร่วมของชุมชน

การคัดแยกขยะและนำขยะกลับสู่การใช้ประโยชน์ และนวัตกรรมจากขยะ

วันที่ 20-21 กรกฎาคม 2566

ณ องค์การบริหารส่วนตำบลม่วงหมู่ อำเภอเมือง จังหวัดสิงห์บุรี

วันที่ 20 กรกฎาคม 2566

- 14.15 - 14.30 น. ลงทะเบียน
- 14.30 - 16.30 น. รถตู้ รับคณะดำเนินงาน (ทีม 1) ออกเดินทางจาก มศว ประสานมิตร ไปยัง องค์การบริหารส่วนตำบลม่วงหมู่ อำเภอเมือง จังหวัดสิงห์บุรี
- 16.30 - 16.45 น. พักรับประทานอาหารว่างและเครื่องดื่ม
- 16.45 - 18.00 น. คณะดำเนินงานและผู้แทนส่วนราชการ ประชุมหารือและชี้แจงแนวทางการจัดโครงการ และการจัดกิจกรรม
- 18.00 - 19.30 น. คณะดำเนินงานและผู้แทนส่วนราชการ ร่วมรับประทานอาหารเย็น
- 19.30 เป็นต้นไป คณะดำเนินงาน อาจารย์และนิสิตเข้าที่พักประชุมเตรียมงานในวันถัดไปและพักผ่อนตามอัธยาศัย

วันที่ 21 กรกฎาคม 2566

- 06.15 - 08.15 น. รถตู้ รับคณะดำเนินงาน (ทีม 2) คันที่ 1 ออกเดินทางจาก มศว ประสานมิตร คันที่ 2 ออกเดินทางจาก มศว องค์กรักซ์ ไปยังองค์การบริหารส่วนตำบลม่วงหมู่ อำเภอเมือง จังหวัดสิงห์บุรี
- 08.15 - 08.45 น. ลงทะเบียน
- 08.45 - 09.00 น. พิธีเปิดกิจกรรมและชี้แจงวัตถุประสงค์ของโครงการ
- 09.00 - 10.30 น. รับฟังการบรรยาย เรื่อง สถานการณ์ขยะของประเทศ และจังหวัดสิงห์บุรี และแนวทางการคัดแยกขยะ เพื่อนำกลับมาใช้ประโยชน์ โดยคณาจารย์สาขาสิ่งแวดล้อม คณะวัฒนธรรมสิ่งแวดล้อมและการท่องเที่ยวเชิงนิเวศ
- 10.30 - 10.45 น. พักรับประทานอาหารว่างและเครื่องดื่ม
- 10.45 - 12.00 น. รับฟังการบรรยาย เรื่อง สถานการณ์ขยะของประเทศ และจังหวัดสิงห์บุรี และแนวทางการคัดแยกขยะ เพื่อนำกลับมาใช้ประโยชน์ (ต่อ) โดยคณาจารย์สาขาสิ่งแวดล้อม คณะวัฒนธรรมสิ่งแวดล้อมและการท่องเที่ยวเชิงนิเวศ
- 12.00 - 13.00 น. พักรับประทานอาหารกลางวัน



- 13.00 – 16.00 น. แบ่งกลุ่มฝึกปฏิบัติการฐานกิจกรรม ทั้งหมด 4 กลุ่มฐานกิจกรรม ดังนี้
ฐานกิจกรรมกลุ่มที่ 1 วัสดุก่อสร้างจากขยะพลาสติก
โดยวิทยากร ผศ.ดร.ปิยนุช ใจแก้ว (คณะวิศวกรรมศาสตร์ มศว)
ฐานกิจกรรมกลุ่มที่ 2 กระถางปูนปั้นที่มีส่วนผสมจากโฟม
โดยวิทยากร นายมานะ นารถโสภณ (ปราชญ์ชุมชนตำบลม่วงหมู่ อ.เมือง จ.สิงห์บุรี)
ฐานกิจกรรมกลุ่มที่ 3 กิจกรรมเรียนรู้การคัดแยกขยะและวัสดุ และกิจกรรมขยะอันตรายแลกของ
โดย อาจารย์และนิสิต คณะวัฒนธรรมสิ่งแวดล้อมและการท่องเที่ยวเชิงนิเวศ
ฐานกิจกรรมกลุ่มที่ 4 ผลิตภัณฑ์สิ่งทอรีไซเคิล
โดยวิทยากร คุณเมธา เสนทอง (เครือข่ายสังคมลดขยะ Less Plastic Thailand)
- 14.30 – 14.45 น. / รับประทานอาหารว่างและเครื่องดื่ม
- 16.00– 16.30 น. ทบทวนข้อมูลฐานการเรียนรู้และสรุปผลกิจกรรม ทำแบบประเมินผล
- 16.30 – 18.30 น. / คณะทำงานรับประทานอาหารเย็น และเดินทางกลับ มศว ประสานมิตร โดยสวัสดิภาพ

หมายเหตุ กำหนดการอาจเปลี่ยนแปลงตามความเหมาะสม



รายชื่อผู้เข้าร่วม

โครงการฝึกอบรมการให้บริการวิชาการแก่ชุมชน : การบริหารจัดการขยะด้วยการมีส่วนร่วมของชุมชน

การคัดแยกขยะและนำขยะกลับสู่การใช้ประโยชน์ และนวัตกรรมจากขยะ

วันที่ 20-21 กรกฎาคม 2566

ณ องค์การบริหารส่วนตำบลม่วงหมู่ อำเภอเมือง จังหวัดสิงห์บุรี

อาจารย์ สาขาสิ่งแวดล้อม วันที่ 20 กรกฎาคม 2566

ลำดับ	รายชื่อ	ตำแหน่ง/ความรับผิดชอบ
1	ผู้ช่วยศาสตราจารย์ ดร.ณภัทร โพธิ์วัน	หัวหน้าโครงการ
2	ผู้ช่วยศาสตราจารย์ ดร.กัญจน์ ศิลป์ประสิทธิ์	กรรมการ
3	รองศาสตราจารย์ ดร.ทนายท ศรียาภัย	กรรมการ
4	ผู้ช่วยศาสตราจารย์ ดร.ภัทรพงษ์ เกริกสกุล	กรรมการ
5	ผู้ช่วยศาสตราจารย์ ดร.พงษ์เทพ หาญพัฒนากิจ	กรรมการ
6	ผู้ช่วยศาสตราจารย์ ดร.นฤภัทร ตั้งมั่นคงวรกุล	กรรมการ
7	อาจารย์ ดร.พนม สุทธิศักดิ์โสภณ	กรรมการ
8	อาจารย์ ดร.ศุภิกา วานิชขัง	กรรมการ

อาจารย์ สาขาสิ่งแวดล้อม และบุคลากร วันที่ 21 กรกฎาคม 2566

ลำดับ	รายชื่อ	ตำแหน่ง/ความรับผิดชอบ
1	ผู้ช่วยศาสตราจารย์ ดร.ณภัทร โพธิ์วัน	หัวหน้าโครงการ
2	ผู้ช่วยศาสตราจารย์ ดร.กัญจน์ ศิลป์ประสิทธิ์	กรรมการ
3	รองศาสตราจารย์ ดร.ทนายท ศรียาภัย	กรรมการ
4	ผู้ช่วยศาสตราจารย์ ดร.ภัทรพงษ์ เกริกสกุล	กรรมการ
5	ผู้ช่วยศาสตราจารย์ ดร.พงษ์เทพ หาญพัฒนากิจ	กรรมการ
6	ผู้ช่วยศาสตราจารย์ ดร.นฤภัทร ตั้งมั่นคงวรกุล	กรรมการ
7	อาจารย์ ดร.พนม สุทธิศักดิ์โสภณ	กรรมการ
8	อาจารย์ ดร.ศุภิกา วานิชขัง	กรรมการ
9	นางสาวดวงรัตน์ แพงไทย	กรรมการและเลขานุการ

นิสิต หลักสูตรวิทยาศาสตร์บัณฑิต สาขาวิชาเทคโนโลยีสิ่งแวดล้อมและทรัพยากร และหลักสูตรวิทยาศาสตรมหาบัณฑิต สาขาวิชาเทคโนโลยีสิ่งแวดล้อมและการจัดการทรัพยากร

วันที่ 20 - 21 กรกฎาคม 2565

ลำดับ	เลขประจำตัวนิสิต	ชื่อ-นามสกุล
1	63166010065	น.ส.อมลวรรณ สิทธิวงศ์
2	63166010110	น.ส.สุนทรภรณ์ ทองโต
3	63166010118	น.ส.รังสียา แก้วสว่าง
4	63199130397	น.ส.กนกวรรณ งอกงาม
5	65199160494	น.ส.จันทนา พันธุ์พราน
6	65299160053	น.ส.พุทธิดา แพร่ล้วน
7	65199160495	นายอัษฎาวุฒิ อุปเสน
8	64199130360	น.ส.เกวลี ทองซึ้ง
9	64199130361	นายพิสเรศ กล่อมเกลี้ยง
10	64199130362	น.ส.สิวพร ธีระธรรมพิทักษ์
11	64199130363	น.ส.อิชญา ไพจิตรพิมุข

11

✓ ผู้เข้าร่วมโครงการบุคคลภายนอก วันที่ 20 กรกฎาคม 2566

ลำดับ	ชื่อ - สกุล	ตำแหน่ง/อาชีพ
1	นางสาวพรทิพย์ อมรรุ่งเรืองชัย	นายก อบต.ม่วงหมู
2	นายหลง สัมฤทธิ์ดี	รองนายก อบต.ม่วงหมู
3	นางปุ่น บุชบงค์	รองนายก อบต.ม่วงหมู
4	นางสาวทวี ศรีสงคราม	เลขานุการนายก อบต.ม่วงหมู
5	นายอาทิตย์ ชีวนาถพันธ์	ปลัด อบต.ม่วงหมู
6	นางศิริกุล ปัญญารงค์	หัวหน้าสำนักปลัดฯ
7	นายธนกร ไวยัญกิจ	ผู้อำนวยการกองช่าง
8	นางณัฐธรา เดชะเทศ	ผู้อำนวยการกองคลัง
9	นายอดิสร โพธิ์อุบล	นักพัฒนาชุมชนชำนาญการ
10	นางสาวปรีดา สังข์พงษ์	เจ้าหน้าที่ตรวจสอบภายใน
11	นายศิริพัฒน์ แก้วจุฬา	ผู้ช่วยนักพัฒนาชุมชน